

Instituto

---

**IPYPP**

---

Pensamiento y Políticas Públicas

**EL EMPLEO Y LOS SALARIOS DURANTE LOS  
PRIMEROS SEIS MESES DEL 2013**

- **LO SUCEDIDO DURANTE LOS PRIMEROS  
SEIS MESES DEL AÑO**
- **UN VISTAZO SOBRE LAS TASAS BÁSICAS  
HASTA SEPTIEMBRE**

COORDINACION  
CLAUDIO LOZANO - TOMAS RAFFO

EQUIPO DE TRABAJO  
ANA RAMERI  
AGUSTINA HAIMOVICH  
LAURA PACÍFICO

Noviembre 2013

## Índice

Síntesis y Conclusiones \_\_\_\_\_ Pág.3

Análisis del Primer Semestre 2013 \_\_\_\_\_ Pág.7

Actualización de las tasas básicas al III trimestre 2013 \_\_\_\_\_ Pág.26

## Síntesis y Conclusiones

### Repaso breve de lo sucedido durante el 2012:

Durante el año 2012, los indicadores del mercado laboral acompañaron el contexto económico recesivo que se expresó en una tasa de crecimiento de PBI que rendió el 1,8%: la tasa de empleo se mantuvo estancada en torno al 43%, la tasa de desocupación, de subocupación y la subutilización laboral ascendieron<sup>1</sup>. Uno de los sectores más afectados y de mayor sensibilidad en la determinación general del cuadro de empleo fue la industria manufacturera, experimentándose una destrucción del empleo en el sector. También se visualizaron retracciones en la actividad de la construcción junto con la caída en el sector rural. La singularidad del año 2012 radicó en la agudización del deterioro del sector productor de bienes como sostén del empleo.

Sin embargo durante este período surgieron amortiguadores del empleo que permitieron aminorar la caída de algunos indicadores laborales: por un lado, el sector público desplegó una fase contracíclica a partir de una generación récord de empleo, especialmente el sector público provincial –el cual explicó el 64% del empleo público generado<sup>2</sup>– sosteniendo de esta manera el nivel del empleo formal, por otro lado, el desarrollo de estrategias de subsistencia por parte de la fuerza laboral, ante un contexto de caída del empleo salarial, llevó a la creación de 134 mil empleo por cuenta propia, sosteniendo de esta manera la tasa de empleo.

### ¿Qué pasó con el empleo en los primeros seis meses del año 2013?

Durante el año 2013 se espera un crecimiento del 3,5% como resultado de la política fiscal expansiva que tuvo lugar en vísperas a la contienda electoral de Octubre. En este sentido se acentúa la ponderación del consumo público como factor dinamizante de la demanda<sup>3</sup>. Esta intervención se refleja en los aumentos otorgados a las asignaciones familiares –que aumentaron a partir del mes de Junio y Julio, en un 35%–, los incrementos de los haberes previsionales en dos oportunidades Marzo y Septiembre que totalizaron un aumento de 31,8% - el aumento del mínimo no imponible a \$15.000 con impacto sobre los salario del segmento formal de los trabajadores con mayores ingresos y la actualización del 100% de los valores topes de las escalas del régimen de monotributo a partir de septiembre.

Por otra parte, el sector externo mostró signos de recuperación, las exportaciones durante el año 2013 se recuperaron moderadamente luego de la caída del 2012 fundamentalmente debido al mayor volumen productos primarios exportado. En los primeros seis meses la **actividad agrícola-**

---

<sup>1</sup> Al cuarto trimestre del año 2011, la tasa de desocupación era del 6,7%, la subocupación del 8,5% y la subutilización laboral del 15,3%. Al finalizar el año 2012, el conjunto de estas mediciones tuvo una trayectoria ascendente al alcanzar niveles del 6,9%, 9% y 15,9% respectivamente.

<sup>2</sup> De esta manera, durante el período 2007-2012 prácticamente el 88% de los nuevos puestos asalariados formales lo explica el sector servicios ocupando un lugar importante dentro de los mismos, las actividades relacionadas con la Administración pública, defensa y seguridad social obligatoria, explicando tan sólo este sector el 28,4% de los nuevos asalariados registrados. En este sentido, el año 2012 acentúa la tendencia anterior puesto que, durante el mismo, los sectores de bienes no sólo desaceleran más sino que caen en términos de generación de puestos de trabajo (en un 2,3% en promedio) y los servicios sólo aumentan por la incidencia del sector público (que crece en un 2,7% y de no haberse dado hubiese significado también la caída del sector productor de servicios).

<sup>3</sup> Cepal Argentina.

**ganadera** creció casi un 200%, luego de la sequía que afectó la cosecha agrícola en el 2012. A pesar de ello las tasas de crecimiento continúan bajas en relación a la etapa anterior a partir de una coyuntura de precios internacionales de las materias primas en desaceleración y la sostenida recesión en las economías de la zona del euro.

Sin embargo, la **actividad industrial** continúa con dificultades para su reactivación a pesar del mayor dinamismo de la economía brasilera. Luego de un año 2012 recesivo, la primera parte del año 2013 implicó una caída del 2,7%. Otro sector de importancia en la economía local, fundamentalmente por su tracción en la generación de puestos de trabajo es el sector de la **construcción**, que durante el primer semestre volvió a caer, en un 10%. Se observa, por otro lado que al interior del sector productor de servicios, el **comercio** y la **actividad financiera** explicaron el grueso del crecimiento de los servicios.

Es en este marco que la dinámica laboral ha transitado durante los últimos seis meses un camino que expresa puntos de ruptura pero también continuidades con respecto a lo sucedido en el año 2012, en el cual se cristaliza una parte importante de las limitaciones que en materia de empleo venían desplegándose desde el 2007 hasta hoy.

Entre las continuidades:

- Los indicadores laborales durante los primeros seis meses del presente año continuaron describiendo una situación laboral de estancamiento y deterioro: por un lado, la tasa de empleo está inmóvil en el 43,1% y como consecuencia de una necesidad de inserción laboral que supera la capacidad de generar empleo de la economía, tanto la tasa de desocupación, la disponibilidad de mano de obra y la presión de la oferta de trabajo sobre el mercado laboral aumentaron. La desocupación pasó del 6,9% al 7,2%, la disponibilidad de mano de obra que incorpora a los desocupados junto con los ocupados que precisan trabajar más ascendió de 26,7% al 28,1% y la presión efectiva sobre el mercado laboral que considera al conjunto de la PEA que demanda o busca un empleo, pasó del 21,2% al 22%.
- Al primer semestre se verificó un aumento importante del cuentapropismo. Si bien ya había sido de significancia el incremento de esta categoría de la fuerza laboral en el año 2012, durante los primeros seis meses del presente año, se superó en un 40%. Es decir, en la mitad de tiempo se aceleró la proliferación de esta forma de empleo de la fuerza laboral. Particularmente, durante el año pasado la cantidad de puestos de trabajo por cuenta propia había aumentado en 134 mil mientras en el primer semestre el aumento fue de 184 mil.
- Se sostiene la caída del empleo en el segmento formal del sector privado. Si bien, al considerar al conjunto de las categorías ocupacionales, el sector privado aumenta ello se debe a que el crecimiento de las modalidades autónomas de empleo se concentra principalmente en este sector. Mientras, como dijimos anteriormente, se crearon 184 mil empleos por cuenta propia, la cantidad de ocupados en el sector privado ascendió en una magnitud similar, 189 mil.
- En relación a la composición sectorial, durante el primer semestre del año 2013, continúa la retracción de la actividad industrial y su correlato en términos de empleo. Mientras en el año 2012 se habían destruido alrededor de cinco mil puestos de trabajo en los primeros seis meses se mantuvo la planta del segmento formal de los ocupados.

### Entre las rupturas:

- El sector público abandona su rol de empleador con fines contracíclicos, al menos en los primeros seis meses del año. Se observa una destrucción neta en este ámbito –aunque la magnitud de esta caída varía significativamente según las fuentes que se trate, al evaluarse a través de la EPH la destrucción de empleo es superior a los 200 mil puestos de trabajo y al considerar el SIPA, esta caída es de 16 mil-. Lidera la caída al primer semestre quien había liderado la creación de empleo durante el año 2012, el sector público provincial, luego sigue la Administración Pública Nacional, el personal civil de la Fuerzas Armadas y de Seguridad y las Universidades Nacionales.
- El segmento informal del empleo asalariado cae luego del incremento sostenido que tuvo desde el año 2011. Sin embargo, a diferencia de lo acontecido durante el periodo 2007-2010 en el que tuvo lugar producto de un proceso de formalización laboral, durante este último período, en un contexto de caída del empleo registrado, se presenta como una expresión más de la destrucción de empleo.
- Sin la compensación de empleo público ni la expansión de categorías informales, el empleo asalariado transitó durante los primeros seis meses por una destrucción de en 103 mil puestos de trabajo.
- A diferencia del año 2012, en el cual el epicentro del deterioro laboral estuvo situado en el sector productor de bienes, durante los primeros seis meses del 2013 el mismo se configuró como el sector que lideró la marginal mejora principalmente a través del sector agrícola-ganadero, el 70% de la mayor cantidad de puestos de trabajo formales se registró allí. Las consecuencias de esta mejora, especialmente acentuada en el segmento formal, puede situarse por la conjunción de dos circunstancias: 1) la recuperación de la cosecha y de los precios internacionales de los commodities agropecuarios y 2) la reglamentación de la nueva Ley del Trabajo Agrario (sancionada en el año 2011) estableciendo la posibilidad de los trabajadores rurales de acceder a la jubilación anticipada a los 57 años.

### **¿Cómo se comportó el salario y los ingresos laborales?**

Antes de analizar la dinámica salarial de la primera parte del año conviene considerar que esta primera trayectoria no contempla el efecto de las principales medidas sobre los ingresos que llevó a cabo el gobierno nacional ya que la mayor parte de las mismas tuvieron lugar en la segunda parte del año. Asimismo, también conviene considerar que la medida lanzada en febrero que implicó sostener un acuerdo de precios en el rubro de alimentos y bebidas que involucraba a 10.000 productos pasó rápidamente a convertirse a partir de Junio en una medida acotada a solo 500 o en su defecto, a una liberación de precios de 9.500 productos. Este salto en la evolución de los precios de la canasta golpea especialmente a los ingresos de los sectores populares y por lo tanto, pone límites al impacto positivo de la política de ingresos realizada en el segundo semestre.

Al observar la trayectoria recorrida por el salario durante los primeros meses se verifica que la tendencia estuvo en relación proporcional a lo acordado en ocasión a los acuerdos salariales celebrados a comienzo de año en paritaria que osciló entre el 20 /25%. El nivel general de los ingresos de los ocupados creció según las distintas categorías ocupacionales de la siguiente

manera: un 12,4% el salario promedio de los asalariados registrados, un 15,3% el correspondiente al segmento informal y un 14,8% el ingreso laboral de los cuentapropia. Si bien el manto de sospecha que envuelve a la generación de estadísticas pública elaborada por el INDEC abona el terreno para sospechar acerca del crecimiento más acelerado de categorías con menor poder de negociación salarial como lo son los trabajadores por cuentapropia y los trabajadores bajo relaciones laborales informales que aquellos que cuentan con el amparo de la ley y la protección de la organización sindical, esta situación puede tener algún nivel de veracidad al considerar que en un contexto de destrucción del empleo hayan sido los segmentos más desfavorecidos de la informalidad y del cuentapropismo los que perdieron tales puestos de trabajo elevando, de esta manera, el ingreso promedio de la categoría.

Considerando una pauta de inflación para el año 2013 similar a la verificada durante el año 2012, del 24,1% anual, surge que en términos reales el aumento real de los ingresos de los trabajadores oscila entre apenas un 1% y un 3%, según la categoría. Esta magra recuperación que se expresa como un estancamiento en el poder de compra del salario implica reproducir un panorama de ingreso de los ocupados por demás pauperizado: al II trimestre del año 2013, *siete de cada diez ocupados ganan por debajo de los \$5.000* al tiempo que 2 de cada 5 trabajadores perciben por debajo de los \$3.000, valor éste que prácticamente equivale al pago mensual del alquiler de un departamento con una superficie inferior los 50 m<sup>2</sup> situado incluso en barrios de la Capital Federal con menor poder adquisitivo.

Sin embargo, la dinámica del mercado laboral en su conjunto conviene enmarcarla en un sentido más amplio que constituye nada menos que el trasfondo distributivo. La matriz distributiva actual, y con especial énfasis a partir del año 2007, está asociada con la estrategia de sostener el excedente apropiado por las firmas vía el accionar del binomio inflación - devaluación que implica un ajuste de manera subrepticia a partir del efecto sobre la esterilización de los incrementos salariales y la reproducción de un esquema rentable para el segmento concentrado de la economía con bajos niveles de inversión y estancamiento en el nivel de empleo pero que le asegura ampliar la productividad levemente por encima del salario real.

Es también expresión de lo anterior, por lo tanto, que durante la primera parte de este año sea el estrato de menores recursos los que hayan perdido participación en el ingreso centrándose la caída, en el núcleo más pobre de la población en el que se verifica que el 10% más pobre - el decil 1- perdió casi el 3% mientras el decil 2, perdió el 1,6%. La menor participación de la población más pobre tuvo lugar a través de la mayor apropiación de la renta que se verifica en el 10% de la población mejor posicionada en términos socioeconómicos que logra ampliar su porción de ingresos del 29,8% al 30,2%. En consecuencia, durante el primer semestre del año 2013 se verificó una ampliación de la desigualdad a partir de la ampliación de la brecha entre el 10% más rico y el 10% más pobre de la población de 16,6 a 17,8 veces.

### Más en detalle...

#### Los indicadores laborales al II trimestre 2013

##### Evolución semestral

Con respecto a la situación vigente a fines de 2012, las tasas básicas en la primer mitad de 2013 indican que el nivel de actividad se mantuvo prácticamente estancado (pasó de 46,3% a 46,4%), lo cual conjugado con el crecimiento demográfico supone la incorporación de 111 mil personas a la PEA. De las mismas, menos de 61 mil se explican por la creación de puestos de trabajo (si bien la tasa de empleo se mantuvo estancada en 43,1%) y casi 66 mil se encuentran asociadas al incremento de la desocupación, que pasó del 6,9% al 7,2% en el período analizado.

Por otra parte, al tomar el semestre también se observa un considerable aumento de la subocupación (aunque menor que la variación trimestral), ya que pasa del 9% al 9,7% (una suba del 7,5%), lo cual en términos absolutos implica un aumento de casi 130 mil subocupados. A partir de ello, se desprende que la subutilización de la fuerza laboral (desocupados y subocupados) ha crecido en un 6,4%, pasando del 15,9% al 16,9% (al igual que en la variación trimestral, aunque con diferente composición).

Cuadro N ° 1: Evolución de las tasas básicas del mercado laboral. 4to trim 2012-2do trim 2013.

	4to trimestre 2012		2do trimestre 2013		Evolución semestral	
	Tasas	Población	Tasas	Población	Tasas	Población
Actividad	46,3%	17.496.867	46,4%	17.608.144	0,2%	111.277
Empleo	43,1%	16.294.891	43,1%	16.355.840	-0,1%	60.949
Desocupación	6,9%	1.201.976	7,2%	1.267.786	4,8%	65.811
Subocupación	9,0%	1.578.160	9,7%	1.707.990	7,5%	129.830
Subutilización Laboral	15,9%	2.780.136	16,9%	2.975.776	6,4%	195.641

Fuente: Elaboración propia en base a EPH – INDEC.

##### Evolución trimestral

A continuación replicamos el análisis anterior. En el siguiente cuadro presentamos los resultados de las tasas básicas del mercado laboral al segundo trimestre 2013 y la lectura trimestral que los mismos implican respecto del trimestre anterior.

Cuadro N ° 2: Evolución de las tasas básicas del mercado laboral. 1er trim 2013-2do trim 2013.

	1er trimestre 2013		2do trimestre 2013		Evolución trimestral	
	Tasas	Población	Tasas	Población	Tasas	Población
Actividad	45,8%	17.356.346	46,4%	17.608.144	1,31%	251.798
Empleo	42,2%	15.980.801	43,1%	16.355.840	2,13%	375.039
Desocupación	7,9%	1.375.545	7,2%	1.267.786	-8,86%	-107.759
Subocupación	8,0%	1.380.017	9,7%	1.707.990	21,25%	327.973
Subutilización Laboral	15,9%	2.755.562	16,9%	2.975.776	6,29%	220.214

Fuente: Elaboración propia en base a EPH – INDEC.

De allí se desprende que el nivel de actividad se incrementó levemente (1,31%), alcanzando la Población Económicamente Activa (PEA) al 46,4% de la población urbana, que en términos poblacionales implica a 17,6 millones de personas que trabajan o buscan trabajo. La tasa de empleo también se incrementó, pasando del 42,2% al 43,1%. De este modo, se encuentran ocupadas 16.355.840 personas, esto es, 375 mil más que el trimestre pasado. Como contrapartida, los datos del INDEC muestran una caída en el desempleo, del 7,9% al 7,2%. De este modo, los desocupados suman actualmente 1.267.786 trabajadores (casi 108 mil menos que en el 1er trimestre de 2013).

Por otra parte, se observa un significativo incremento de la subocupación, que pasa del 8% al 9,7% (una suba del 21%), lo cual en términos poblacionales implica un aumento de 327.973 subocupados, abarcando en total a 1.707.990 personas que trabajan menos horas de las que desearían. En este contexto, si se analiza la evolución de la subutilización de la fuerza laboral (desocupados y subocupados), surge que la misma ha crecido en un 6,3%, pasando del 15,9% al 16,9% y afectando a 2.975.776 trabajadores.

La información presentada permite concluir entonces, que gran parte de los puestos de trabajo creados en el último trimestre tienen que ver con empleos de media jornada quedando pendiente la necesidad de una búsqueda adicional que les permita completar ingresos con más horas de trabajo.

A continuación se expone la variación trimestral en la cantidad de ocupados y desocupados desde fines de 2010 hasta la fecha. En primer lugar se observa que en los últimos tres años, los segundos trimestres se caracterizaron por tener un volumen de generación de empleo más importante el resto de los trimestres del año. Tanto en 2012 como en 2013, esta situación permitió atenuar la destrucción de puestos de trabajo evidenciada en los primeros trimestres.

Por otra parte, en 2011 y 2012 se observa una reducción en la generación de empleo durante los terceros trimestres, que se convierte en destrucción de puestos de trabajo en los 4tos trimestres.

Al observar la evolución de la cantidad de desocupados, resulta que la misma se reduce considerablemente en el último trimestre, aunque no logra compensar el aumento evidenciado en los primeros meses del año. De este modo y, tal como vimos anteriormente, el semestre termina con cerca de 66 mil desocupados más que a fines de 2012, y con 15 mil más que hace un año atrás.



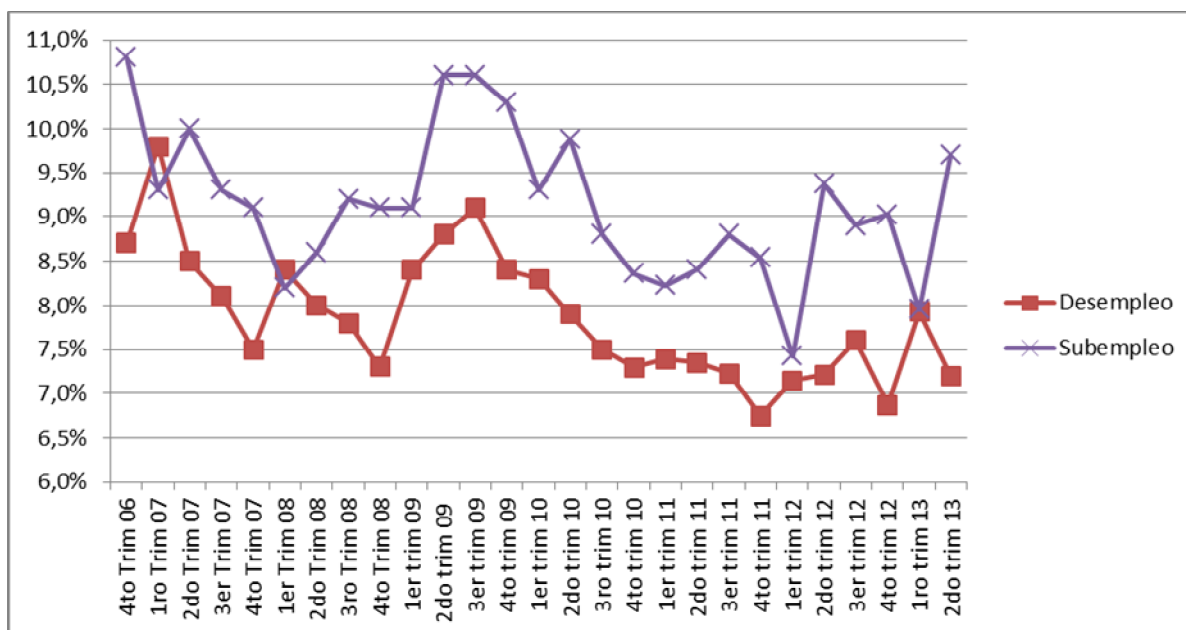
Cuadro N ° 3: Evolución trimestral de la generación de empleo.

	Ocupados	Creación de Empleo	Desocupados	Evolución
4to trim 2010	15.711.269	-	1.235.429	-
1er trim 2011	15.758.468	47.199	1.257.508	22.079
2do trim 2011	16.093.057	334.589	1.276.420	18.912
3er trim 2011	16.189.234	96.177	1.261.244	-15.176
4to trim 2011	16.082.730	-106.504	1.163.219	-98.025
1er trim 2012	15.860.716	-222.014	1.220.277	57.058
2do trim 2012	16.107.766	247.050	1.252.344	32.067
3er trim 2012	16.318.671	210.905	1.343.332	90.988
4to trim 2012	16.294.891	-23.780	1.201.976	-141.356
1er trim 2013	15.980.801	-314.090	1.375.545	173.569
2do trim 2013	16.355.840	375.039	1.267.786	-107.758

Fuente: Elaboración propia en base a EPH – INDEC.

En el gráfico N° 1 se presenta la evolución en las tasas de desempleo y subempleo por trimestre. Observando lo sucedido durante el período que inicia con el año 2007 surge que en general ambos indicadores que expresan distintas expresiones sobre la subutilización de la fuerza laboral guardaron cierta convergencia. El sentido radica en el hecho de que en contextos de caída o estancamiento del nivel de actividad la expulsión de mano de obra obliga a parte de la fuerza laboral a insertarse de alguna manera en el mercado laboral ya sea mediante changas de subsistencia o bien en puestos de empleo del tipo *part-time*, por el contrario los ciclos económicos ascendentes llevan a la recuperación de la fuerza laboral desempleada o subempleada a ocupaciones plena. Ahora bien, cabe destacar que si bien esta convergencia guardó excepciones como la que tuvo lugar durante el recesivo 2009, desde fines del año 2011 la relación de estas variables es contrapuestas: esta situación puede obedecer a que sean justamente las modalidades del subempleo (generalmente asociadas con categorías precarias o de subsistencia) las más dinámicas para reconstruir el empleo y a su vez, las más afectadas en los periodos de destrucción.

Gráfico N° 1: Evolución de las tasas de desempleo y subempleo por trimestre. 2006-2013.



Fuente: Elaboración propia en base a EPH – INDEC.

De hecho, en el siguiente cuadro desagregamos la evolución en la cantidad de subocupados según categoría ocupacional, tomando como períodos el primer semestre de 2013 y el año transcurrido desde mediados de 2012. De la información presentada, surge que los subocupados se componen principalmente de asalariados no registrados y, en segundo lugar, de trabajadores por cuenta propia.

Por otra parte, al observar la evolución de la subocupación en ambos períodos resulta que, al tomar el semestre, el crecimiento en la cantidad de subempleados se explica en un 62,9% por el cuentapropismo y un 49,4% por relaciones de dependencia encubiertas. De considerar el comportamiento interanual, se acentúa la importancia de aquellos que se dedican a trabajos por cuenta propia, ya que más del 80% de los nuevos subocupados se debe a esta categoría, mientras el 15,1% son asalariados no registrados por sus empleadores.

Cuadro N° 4: Evolución de la subocupación por categoría ocupacional. 2012-2013.

	2do trim 2012	4to trim 2012	2do trim 2013	Variación Semestral		Variación Interanual	
				Cantidad	Participación en el crecimiento	Cantidad	Participación en el crecimiento
Patrones	7.400	13.480	20.043	6.563	4,9%	12.644	15,1%
Cuenta Propia	562.735	547.643	632.646	85.003	62,9%	69.910	83,2%
Asalariados	1.050.140	1.011.625	1.059.056	47.431	35,1%	8.916	10,6%
Registrados	256.200	275.738	256.380	-19.358	-14,3%	180	0,2%
No Registrados	790.007	735.888	802.676	66.788	49,4%	12.669	15,1%
Trabajadores Familiares	6.177	5.411	1.601	-3.810	-2,8%	-4.577	-5,4%
<b>Total de Subocupados</b>	<b>1.629.364</b>	<b>1.578.160</b>	<b>1.713.346</b>	<b>135.186</b>	<b>100,0%</b>	<b>83.982</b>	<b>100,0%</b>

Fuente: Elaboración propia en base a EPH – INDEC.

En el siguiente cuadro se desagrega según categoría ocupacional al conjunto de los ocupados (sin distinguir intensidad horaria), para observar también el peso que han tenido las distintas

categorías en la creación de empleo. De allí se desprende que, durante la primer mitad del 2013, hubo una destrucción de 103 mil puestos de trabajo asalariados, de los cuales 72,6 mil eran empleos formales y 30,4 mil eran informales. Sin embargo, fue el incremento considerable en el cuentapropismo, que creció en 184.057 trabajadores, lo que alcanzó a compensar dicha destrucción e incluso terminar con la generación neta de 61 mil puestos de trabajo.

Cuando se replica el análisis para el período anual, el cual evidencia una creación de 248 mil puestos de trabajo, surge que todas las categorías aportaron positivamente a la generación de empleo, aunque continúa prevaleciendo el aumento del cuentapropismo, que explica la mitad del empleo generado. Es por ello que si bien los asalariados<sup>4</sup> también crecieron en cantidad (tanto los formales como los informales), cayó su proporción sobre el total de ocupados.

Cuadro N° 5: Evolución del empleo por categoría ocupacional. 2012-2013.

	2do trimestre 2012		4to trimestre 2012		2do trimestre 2013		Variación semestral		Variación anual	
	Cantidad	%	Cantidad	%	Cantidad	%	Cantidad	%	Cantidad	%
Patrones	656.899	4,1%	721.362	4,4%	682.114	4,2%	-39.248	-5,8%	25.215	2,3%
Cuenta Propia	3.109.914	19,3%	3.049.235	18,7%	3.233.292	19,8%	184.057	5,6%	123.378	2,4%
Asalariados	12.236.181	76,0%	12.427.021	76,3%	12.324.001	75,3%	-103.020	-1,2%	87.820	-0,8%
Registrados	8.003.394	49,7%	8.152.326	50,0%	8.079.679	49,4%	-72.647	-1,3%	76.285	-0,6%
No Registrados	4.211.409	26,1%	4.274.695	26,2%	4.244.322	25,9%	-30.373	-1,1%	32.913	-0,7%
Trabajadores Familiares	102.815	0,6%	97.274	0,6%	116.434	0,7%	19.160	19,3%	13.619	11,5%
<b>Ocupados</b>	<b>16.107.766</b>	<b>100,0%</b>	<b>16.294.891</b>	<b>100,0%</b>	<b>16.355.840</b>	<b>100,0%</b>	<b>60.949</b>	<b>0,0%</b>	<b>248.074</b>	<b>0,0%</b>

Fuente: elaboración propia en base a la EPH – INDEC.

La categoría de trabajadores por cuenta propia se caracteriza por su heterogeneidad, en tanto puede incluir desde profesionales que trabajan de modo autónomo y perciben ingresos elevados, hasta personas que realizan changas o son vendedores ambulantes con bajos niveles de ingresos y una situación laboral extremadamente precaria. Es por ello que a continuación desagregamos a los trabajadores que integran dicha categoría según el nivel de calificación que requiere la actividad que realizan, teniendo en cuenta si son o no profesionales. De este modo, se observa que al 2do trimestre de 2013, sólo el 12% de los trabajadores por cuenta propia son profesionales. Por otra parte, al analizar lo ocurrido en la primer mitad del 2013, resulta que más de la mitad del incremento en el cuentapropismo, se debe a puestos de trabajo que no requieren una calificación profesional (pueden ser técnicos, operativos o no calificados). Sin embargo, si se considera la evolución interanual, la relación se invierte, en tanto la mayor parte del incremento se explica por los profesionales.

Cuadro N° 6: Evolución en el empleo por cuenta propia según calificación. 2012-2013.

	2do trim 2012	4to trim 2012	2do trim 2013	Variación Semestral		Variación Interanual	
				Cantidad	Participación en el crecimiento	Cantidad	Participación en el crecimiento
Profesionales	306.999	294.005	376.736	82.731	44,9%	69.737	56,5%
No profesionales	2.802.915	2.755.230	2.856.556	101.326	55,1%	53.641	43,5%
Total de cuentapropistas	3.109.914	3.049.235	3.233.292	184.057	100,0%	123.378	100,0%

Fuente: elaboración propia en base a la EPH – INDEC.

<sup>4</sup> Durante el año 2012 el sostén del empleo asalariado registrado fue el sector público, especialmente el sector público provincial. Para más información sobre la dinámica de los indicadores laborales ver: Lozano, C. *et al* "Ojos que no ven... empleo que no siente" [www.ipyp.org.ar](http://www.ipyp.org.ar).

Las características de los puestos de trabajo creados en la primera mitad del año (jornadas de pocas horas y bajo nivel de calificación), contribuye a que no sólo sea el 7,2% de desocupados quienes ejercen presión sobre el mercado laboral por la búsqueda de un empleo, sino también una proporción considerable de quienes ya tienen un empleo. De hecho, en Cuadro N° se observa que hay 2.611.257 que están buscando activamente otro empleo y que, sumados a los desocupados, conforman una presión efectiva sobre el mercado laboral del 22% (mientras a fines de 2012 la misma era del 21,2% y hace un año atrás era del 22,4%). Asimismo, existen 1.072.447 ocupados que, si bien no se encuentran demandando otro empleo, desean trabajar más horas. Agrupando estos últimos con los anteriores, suman en conjunto 4.951.491 trabajadores que constituyen una gran masa de mano de obra disponible (28,1% de la PEA), lo cual contribuye a depreciar el ya bajo nivel de ingresos de la fuerza laboral en un contexto económico limitado para la generación de empleo

Cuadro N° 7: Disponibilidad de mano de obra y Presión efectiva sobre el mercado laboral. 2012 – 2013.

	2do trim 2012		4to trim 2012		2do trim 2013	
	Cantidad	%	Cantidad	%	Cantidad	%
PEA	17.360.110	100,0%	17.496.867	100,0%	17.608.144	100,0%
Ocupados que demandan otro empleo	2.631.436	15,2%	2.498.998	14,3%	2.611.257	14,8%
Ocupados No demandantes que desean trabajar más	1.076.715	6,2%	969.443	5,5%	1.072.447	6,1%
Desocupados	1.252.344	7,2%	1.201.976	6,9%	1.267.786	7,2%
<b>Disponibilidad de mano de obra</b>	<b>4.960.494</b>	<b>28,6%</b>	<b>4.670.416</b>	<b>26,7%</b>	<b>4.951.491</b>	<b>28,1%</b>
<b>Presión efectiva sobre el mercado laboral</b>	<b>3.883.779</b>	<b>22,4%</b>	<b>3.700.973</b>	<b>21,2%</b>	<b>3.879.044</b>	<b>22,0%</b>

Fuente: elaboración propia en base a la EPH – INDEC.

Las dificultades estructurales que presenta el ordenamiento social vigente también se manifiestan en la situación de los desocupados, en tanto persiste la existencia de un núcleo duro de desempleo, que se expresa en que uno de cada cuatro desocupados está buscando trabajo hace más de un año, mientras el 40% no logra conseguir un empleo hace más de seis meses.

Cuadro N° : 8 Desocupados según tiempo de búsqueda laboral. 2do trimestre 2013.

	Cantidad	%	% acumulado
Más de 1 año	337.247	26,6	26,6
Más de 6 a 12 meses	171.613	13,5	40,1
Más de 3 a 6 meses	217.528	17,2	57,3
De 1 a 3 meses	366.477	28,9	86,2
Menos de 1 mes	174.921	13,8	100,0
Total	1.267.786	100,0	-

Fuente: elaboración propia en base a la EPH – INDEC.

Como mencionamos, en el marco de un cuadro laboral en el cual las necesidades de inserción de la fuerza laboral superan la capacidad de generación de empleo de la economía, los ingresos de la fuerza laboral ocupada encuentran serios límites para su recomposición. A su vez, la ausencia de un efectivo piso salarial lleva a que más de un tercio de los ocupados, 5.441.010 trabajadores, tienen ingresos laborales inferiores al salario mínimo por hora. Al hacer la distinción según categoría ocupacional, resulta que los más afectados son los asalariados no registrados y los cuentapropia, entre los cuales alrededor de la mitad se encuentra por debajo del SMVM. Sin

embargo, también un segmento de los asalariados formales y los patrones tienen ingresos que no alcanzan el mínimo.

Cuadro N° 9: Ocupados que ganan por debajo del mínimo por hora según categoría ocupacional. 2012 – 2013.

	2do trimestre 2012			4to trim 2012			2do trim 2013		
	Ganan menos del SMVM	Total	% que gana menos del SMVM	Ganan menos del SMVM	Total	% que gana menos del SMVM	Ganan menos del SMVM	Total	% que gana menos del SMVM
Patrones	213.407	656.899	32,5%	242.607	721.362	33,6%	237.666	682.114	34,8%
Cuenta Propia	1.563.488	3.109.914	50,3%	1.625.127	3.049.235	53,3%	1.554.914	3.233.292	48,1%
Asalariados	3.757.630	12.236.181	30,7%	4.043.256	12.427.021	32,5%	3.534.921	12.324.001	28,7%
Registrados	1.210.782	8.003.394	15,1%	1.466.983	8.152.326	18,0%	1.286.002	8.079.679	15,9%
No Registrados	2.508.416	4.211.409	59,6%	2.542.779	4.274.695	59,5%	2.229.713	4.244.322	52,5%
Trabajadores Familiares	102.815	102.815	100,0%	97.274	97.274	100,0%	116.434	116.434	100,0%
<b>Ocupados</b>	<b>5.637.340</b>	<b>16.107.766</b>	<b>35,0%</b>	<b>5.990.299</b>	<b>16.294.891</b>	<b>36,8%</b>	<b>5.441.010</b>	<b>16.355.840</b>	<b>33,3%</b>

Fuente: elaboración propia en base a la EPH – INDEC.

A su vez, los límites del esquema productivo que plantea el actual modelo, se expresan también en las dificultades existentes para modificar el nivel de empleo informal entre los asalariados. En el Cuadro N° puede observarse que el porcentaje de asalariados no registrados se encuentra estancado en un 34,4%, tanto si se toma la primera mitad del 2013, como si se compara el 2do trimestre con el mismo período del año anterior. Sin embargo, esta situación que en principio puede llegar a sorprender, encuentra su lógica en el hecho de que la informalidad no es un residuo marginal del mercado laboral y del entramado de relaciones sociales en que el mismo se enmarca, sino que es funcional al patrón de acumulación vigente. Cabe aclarar que el estancamiento en la tasa de no registro durante el primer semestre del año, deriva de un proceso de destrucción de puestos de trabajo asalariados, que se dio proporcionalmente entre formales e informales.

Cuadro N° 10: Trabajadores asalariados según modalidad de contratación. 2012-2013.

	2do trimestre 2012		4to trimestre 2012		2do trimestre 2013	
	Cantidad	%	Cantidad	%	Cantidad	%
Asalariados	12.236.181	100,0%	12.427.021	100,0%	12.324.001	100,0%
Registrados	8.003.394	65,4%	8.152.326	65,6%	8.079.679	65,6%
No Registrados	4.211.409	34,4%	4.274.695	34,4%	4.244.322	34,4%

Fuente: elaboración propia en base a la EPH – INDEC.

En el Cuadro N° analizamos la precarización de la fuerza laboral desde una perspectiva más amplia, que incorpora además de los trabajadores no registrados, los desocupados y los trabajadores familiares sin remuneración, a aquellos trabajadores del sector formal contratados por tiempo determinado, como así también a aquellos que perciben ingresos inferiores al salario mínimo por hora. De este modo, resulta que más de la mitad de la fuerza laboral (50,1%) atraviesa alguna modalidad precaria en su inserción laboral, es decir, casi 8,5 millones de trabajadores.

Al indagar sobre la dinámica experimentada durante el primer semestre del año, se observa que la magnitud de precariedad en la fuerza laboral presenta una leve disminución (del 52% al 50,1%), explicada en mayor parte por una reducción en la precariedad por ingresos, que pasa del 17,1% al 15,3%. Sin embargo cabe aclarar que la dinámica de actualizaciones del salario mínimo lleva a que a medida que transcurren los meses desde el último aumento, se observe una mejora de este indicador debido a los incrementos que por paritarias y por inflación experimentan los ingresos de las distintas categorías ocupacionales. Por otra parte, si nos ubicamos en el 2do trimestre de 2013, el último aumento en el salario mínimo se había implementado en Febrero de este año, al pasar de \$2670 a \$2875, un aumento de sólo el 7,7% con respecto a Septiembre del 2012.

En cambio, al replicar el análisis de modo interanual, la magnitud de fuerza laboral precarizada muestra prácticamente un estancamiento en términos porcentuales (pasa del 50,4% al 50,1%). En términos poblacionales, a causa del crecimiento demográfico, ello implica un incremento de casi 73 mil trabajadores precarizados.

Cuadro N° 11: Fuerza laboral precarizada según modalidad. 2012-2013.

	2do trim 2012		4to trim 2012		2do trim 2013	
	Cantidad	%	Cantidad	%	Cantidad	%
<b>Fuerza Laboral Total</b>	<b>16.703.211</b>	<b>100,0%</b>	<b>16.775.505</b>	<b>100,0%</b>	<b>16.941.512</b>	<b>100,0%</b>
<b>Fuerza Laboral Precarizada</b>	<b>8.412.559</b>	<b>50,4%</b>	<b>8.714.935</b>	<b>52,0%</b>	<b>8.485.457</b>	<b>50,1%</b>
<b>Por ausencia de contratación laboral o modalidad precaria</b>	<b>5.855.881</b>	<b>35,1%</b>	<b>5.852.124</b>	<b>34,9%</b>	<b>5.896.073</b>	<b>34,8%</b>
Desocupados	1.252.344	7,5%	1.201.976	7,2%	1.267.786	7,5%
Asalariados No Registrados	4.211.409	25,2%	4.274.695	25,5%	4.244.322	25,1%
Trabajadores Familiares	102.815	0,6%	97.274	0,6%	116.434	0,7%
Asalariados Registrados con tiempo de finalización en su contrato	289.313	1,7%	278.180	1,7%	267.531	1,6%
<b>Por precariedad en los ingresos (ganan por debajo del salario mínimo por hora)</b>	<b>2.556.679</b>	<b>15,3%</b>	<b>2.862.810</b>	<b>17,1%</b>	<b>2.589.384</b>	<b>15,3%</b>
Cuenta Propia	1.563.488	9,4%	1.625.127	9,7%	1.554.914	9,2%
Asalariados Registrados (permanentes)	993.191	5,9%	1.237.684	7,4%	1.034.469	6,1%

Fuente: elaboración propia en base a la EPH – INDEC.

### **Análisis sectorial**

En esta sección analizaremos la dinámica observada en la evolución del empleo, teniendo en cuenta la inserción sectorial de los ocupados en su conjunto y de los nuevos puestos de trabajo creados. De este modo, surge que al 2do trimestre de 2013, el 82,5% de los ocupados se desempeña en el sector privado (13,5 millones de trabajadores), mientras el 16% lo hace en el sector público (2,6 millones).

Al comparar con la situación vigente a fines del año pasado, surge una fuerte destrucción de puestos de trabajo en el sector público que afectó a 212 mil trabajadores. Esta situación se vio compensada por la creación de casi 190 mil empleos en el sector privado y casi 80 mil en el rubro "de otro tipo", a partir de lo cual se explica la creación neta de 61 mil empleos. Cabe destacar que en este último rubro, registró un incremento importante la rama de *Administración Pública y Construcción*, lo cual hace pensar que si bien no figuran dentro del sector público, tienen algún tipo de vinculación con el mismo.

En términos interanuales, la destrucción de empleo público persiste pero en menor medida, implicando 37.547 puestos de trabajo menos. En cambio, se observa un significativo incremento del empleo privado, que explica casi en su totalidad la creación neta de 248 mil puestos de trabajo.

Cuadro N° 12: Evolución de los ocupados según sector. 2012-2013.

	2do trim 2012		4to trim 2012		2do trim 2013		Variación Semestral		Variación Interanual	
	Cantidad	%	Cantidad	%	Cantidad	%	Cantidad	%	Cantidad	%
Sector Público	2.649.891	16,5	2.824.344	17,3	2.612.344	16,0	-212.000	-7,9%	-37.547	-2,9%
Sector Privado	13.219.572	82,1	13.298.676	81,6	13.488.150	82,5	189.474	1,0%	268.578	0,5%
De otro tipo	216.971	1,3	158.349	1,0	237.574	1,5	79.225	49,5%	20.602	7,8%
Ns./Nr.	21.332	0,13	13.522	0,08	17.773	0,12	4.251	30,9%	-3.559	-17,9%
Total	16.107.766	100,0	16.294.891	100,0	16.355.840	100,0	60.949	0,0%	248.074	0,0%

Fuente: elaboración propia en base a la EPH – INDEC.

A continuación presentamos la desagregación de los ocupados según rama de actividad. De allí resulta que actualmente el 24,7% de los ocupados se dedica a la producción de bienes (4 millones de trabajadores) mientras el 74,6% se inserta en la producción de servicios. Al interior de la producción de bienes, casi 2,2 millones se dedican a la *industria manufacturera* (13,4% del total de ocupados) y 1,5 millones se desempeñan en la *construcción* (9,2%). En el rubro de servicios, las ramas principales son el *Comercio*, con casi 3 millones de ocupados (18,2%); la *Administración Pública, defensa y seguridad social obligatoria*, con 1,3 millones de trabajadores (8,1%); y la *Enseñanza*, con una cantidad similar.



Cuadro N° 13 : Ocupados según rama de actividad. 2012-2013.

	4to trim 2012		2do trim 2013	
	Cantidad	%	Cantidad	%
Agricultura, ganadería, caza, silvicultura y pesca	92.658	0,6%	109.402	0,7%
Explotación de minas y canteras	81.568	0,5%	62.508	0,4%
Industria Manufacturera	2.103.045	12,9%	2.197.407	13,4%
Electricidad, gas, vapor y aire acondicionado	71.140	0,4%	49.799	0,3%
Agua; alcantarillado, gestión de desechos y saneamiento	78.027	0,5%	124.286	0,8%
Construcción	1.473.459	9,0%	1.500.820	9,2%
<b>SECTORES PRODUCTORES DE BIENES</b>	<b>3.899.897</b>	<b>23,9%</b>	<b>4.044.221</b>	<b>24,7%</b>
Comercio al por Mayor y al por menor; Reparación de vehículos	3.030.527	18,6%	2.973.817	18,2%
Transporte y almacenamiento	1.045.985	6,4%	905.871	5,5%
Alojamiento y servicios de comida	627.486	3,9%	554.064	3,4%
Información y comunicación	339.666	2,1%	345.394	2,1%
Actividades financieras y de seguros	371.581	2,3%	305.001	1,9%
Actividades inmobiliarias	70.518	0,4%	84.058	0,5%
Actividades profesionales, científicas y técnicas	704.301	4,3%	728.622	4,5%
Actividades administrativas y servicios de apoyo	549.862	3,4%	587.500	3,6%
Administración pública y defensa; Planes de seguro social obligatorio	1.395.344	8,6%	1.316.873	8,1%
Enseñanza	1.327.438	8,1%	1.304.266	8,0%
Salud humana y servicios sociales	815.027	5,0%	907.145	5,5%
Artes, Entretenimiento y Recreación	228.675	1,4%	272.403	1,7%
Otras actividades de servicios	595.742	3,7%	697.899	4,3%
Hogares como empleadores de Personal Doméstico, productores de bienes o servicios para el uso propio	1.181.131	7,2%	1.220.488	7,5%
Actividades de Organizaciones y Organismos Extraterritoriales	5.690	0,0%	5.961	0,0%
<b>SECTORES PRODUCTORES DE SERVICIOS</b>	<b>12.288.975</b>	<b>75,4%</b>	<b>12.209.363</b>	<b>74,6%</b>
Actividad no especificada claramente	98.700	0,6%	102.257	0,6%
<b>Total</b>	<b>16.294.891</b>	<b>100,0%</b>	<b>16.355.840</b>	<b>100,0%</b>

Fuente: elaboración propia en base a la EPH – INDEC.

En el siguiente cuadro presentamos la dinámica ocurrida durante el primer semestre del año, según rama de actividad. De este modo, se observa una importante creación de empleo en los sectores productores de bienes, implicando 144 mil nuevos puestos de trabajo, explicados en mayor parte por la **industria manufacturera** (94 mil puestos), seguido de aquellos dedicados al **Suministro de agua, alcantarillado, gestión de desechos y saneamiento**. Como contrapartida, se refleja una destrucción de casi 80 mil empleos en los sectores productores de servicios, si bien las ramas que lo integran presentan un comportamiento heterogéneo. La principal caída se observa en **Transporte y almacenamiento** (140 mil empleos), en **Administración pública, defensa y seguridad social obligatoria** (78.471 puestos) y en **Alojamiento y servicios de comida** (73.422 empleos)



Cuadro N° 14: Evolución de los ocupados según rama de actividad. 2012-2013.

	Evolución semestral		
	Variación absoluta	Variación porcentual	Participación en el crecimiento
Agricultura ganadería caza, silvicultura y pesca	16.743	17,6%	27,5%
Explotación de minas y canteras	-19.060	-23,7%	-31,3%
Industria Manufacturera	94.363	4,1%	154,8%
Electricidad, gas, vapor y aire acondicionado	-21.341	-30,3%	-35,0%
Agua; alcantarillado, gestión de desechos y saneamiento	46.259	58,7%	75,9%
Construcción	27.361	1,5%	44,9%
<b>SECTORES PRODUCTORES DE BIENES</b>	<b>144.324</b>	<b>3,3%</b>	<b>236,8%</b>
Comercio al por Mayor y al por menor; Reparación de vehículos	-56.711	-2,2%	-93,0%
Transporte y almacenamiento	-140.114	-13,7%	-229,9%
Alojamiento y servicios de comida	-73.422	-12,0%	-120,5%
Información y comunicación	5.728	1,3%	9,4%
Actividades financieras y de seguros	-66.580	-18,2%	-109,2%
Actividades inmobiliarias	13.540	18,8%	22,2%
Actividades profesionales, científicas y técnicas	24.321	3,1%	39,9%
Actividades administrativas y servicios de apoyo	37.638	6,4%	61,8%
Administración pública y defensa; Planes de seguro social obligatorio	-78.471	-6,0%	-128,7%
Enseñanza	-23.172	-2,1%	-38,0%
Salud humana y servicios sociales	92.118	10,9%	151,1%
Artes, Entretenimiento y Recreación	43.728	18,7%	71,7%
Otras actividades de servicios	102.157	16,7%	167,6%
Hogares como empleadores de Personal Doméstico, productores de bienes o servicios para el uso propio	39.358	2,9%	64,6%
Actividades de Organizaciones y Organismos Extraterritoriales	271	4,4%	0,4%
<b>SECTORES PRODUCTORES DE SERVICIOS</b>	<b>-79.612</b>	<b>-1,0%</b>	<b>-130,6%</b>
Actividad no especificada claramente	3.557	3,2%	5,8%
<b>Total</b>	<b>60.949</b>	<b>0,0%</b>	<b>100,0%</b>

Fuente: elaboración propia en base a la EPH – INDEC.

Presentamos a continuación el análisis sectorial del empleo según la fuente que provee el SIPA que refleja la dinámica laboral del segmento formal de la fuerza laboral asalariada.

Cuadro N° 15 : Evolución de los ocupados según rama de actividad. 2012-2013.

Período		IV.12	II.13	Evolución	Variación	
<b>SECTORES PRODUCTORES DE BIENES</b>	<b>TOTAL</b>	<b>2.103.272</b>	<b>2.113.140</b>	<b>9.868</b>	0,5%	
	<b>Agricultura Ganadería Caza y Silvicultura</b>	348.188	354.993	6.805	2,0%	
	<b>Pesca y Servicios Conexos</b>	10.335	10.867	532	5,1%	
	<b>Explotación de Minas y Canteras</b>	55.623	56.123	500	0,9%	
	Industrias Manufactureras	<b>Total</b>	<b>1.216.744</b>	<b>1.216.744</b>	<b>0</b>	0,0%
		Alimentos, bebidas y tabaco	341.294	341.294	0	0,0%
		Textiles y cuero	146.463	146.463	0	0,0%
		Madera, papel, imprenta y editoriales	108.744	108.744	0	0,0%
		Derivados del petróleo y Químicos	182.367	182.367	0	0,0%
		Metálicas básicas, prod. met. excepto maq. y equipos	133.522	133.522	0	0,0%
		Material de transporte	87.982	87.982	0	0,0%
		Maquinarias y equipos	131.105	131.105	0	0,0%
		Otras industrias	85.267	85.267	0	0,0%
		Suministro de Electricidad, Gas y Agua	60.936	61.810	874	1,4%
	Construcción	411.446	412.603	1.157	0,3%	
<b>SECTORES PRODUCTORES DE SERVICIOS</b>	<b>Total</b>	<b>5.735.217</b>	<b>5.698.240</b>	<b>-36.977</b>	<b>-0,6%</b>	
	Comercio Mayorista, Minorista y Reparaciones	1.189.461	1.178.909	-10.552	-0,9%	
	Hoteles y Restaurantes	240.495	231.841	-8.654	-3,6%	
	Transporte, Almacenamiento y Comunicaciones	526.516	528.206	1.690	0,3%	
	Intermediación Financiera	179.914	180.402	488	0,3%	
	Actividades Inmobiliarias Empresariales y de Alquiler	864.321	856.624	-7.697	-0,9%	
	Administración Pública, Defensa y Organizaciones y Organos Extraterritoriales	1.534.426	1.518.125	-16.301	-1,1%	
	Servicios Sociales, Enseñanza y Salud Privados	706.538	714.147	7.609	1,1%	
	Otras Actividades de Servicios Comunitarios Sociales y Personales	493.546	489.986	-3.560	-0,7%	
	<b>Sin clasificar</b>	<b>3.846</b>	<b>4.052</b>	<b>206</b>	5,4%	
<b>TOTAL SISTEMA</b>	<b>7.842.335</b>	<b>7.815.432</b>	<b>-26.903</b>	<b>-0,3%</b>		

Fuente: Elaboración propia en base a datos del Ministerio de Economía.

De lo anterior surge principalmente que:

En relación a la composición sectorial, durante el primer semestre del año 2013 en continúa la retracción actividad industrial y su correlato en términos de empleo. Mientras en el año 2012 se habían destruido alrededor de cinco mil puesto de trabajo en los primeros seis meses se mantuvo la planta del segmento formal de los ocupados. Sin embargo, en este sector de sustancial importancia para el resto de la economía observábamos en el cuadro anterior que se verificaba el aumento de mayor significancia en relación al sector productor de bienes. Esta diferencia en la dinámica laboral de la rama industria tiene lugar a partir del perfil manufacturero que adquirió la expansión de las categorías ocupacionales autónomas –el 62% del crecimiento del cuentapropismo se alojó en este sector de actividad-. Por otro lado, se observa que a pesar de la retracción de la actividad de la construcción, la planta de ocupados –incluyendo el segmento formal de la misma- se expandió en estos primeros seis meses.

Al igual que para el análisis del conjunto de las categorías ocupacionales a diferencia del año 2012, en el cual el epicentro del deterioro laboral estuvo situado en el sector productor de bienes, durante los primeros seis meses del 2013 el mismo se configuró como el sector que lideró la marginal mejora. Sin embargo en cuanto el segmento formal del empleo, ésta mejora se dio principalmente a través del sector agrícola-ganadero, el 70% de la mayor cantidad de puestos de trabajo formales se registró allí. Las consecuencias de esta mejora puede situarse por la conjunción de dos circunstancias: 1) la recuperación de la cosecha y de los precios internacionales de los commodities agropecuarios y 2) la reglamentación de la nueva Ley del Trabajo Agrario<sup>5</sup> (sancionada en el año 2011) estableciendo la posibilidad de los trabajadores rurales de acceder a la jubilación anticipada a los 57 años.

Al desagregar la información presentada recientemente correspondiente al sector público se observa que el sector público abandona su rol de empleador con fines contracíclicos, al menos en los primeros seis meses del año. Se observa una destrucción neta en este ámbito –aunque la magnitud de esta caída varía significativamente según las fuentes que se trate, al evaluarse a través de la EPH la destrucción de empleo es superior a los 200 mil puestos de trabajo y al considerar el SIPA, esta caída es de 16 mil-. Del siguiente cuadro se observa que lidera la caída al primer semestre quien había liderado la creación de empleo durante el año 2012, el sector público provincial (-10.720 puestos de trabajo), luego sigue la Administración Pública Nacional (-5.456), el personal civil de la Fuerzas Armadas (-2.463) y de Seguridad y las Universidades Nacionales (-1.311).

---

<sup>5</sup> Ley N ° 26.727.

Cuadro N° 16: Evolución de los asalariados registrados del sector público. Primer semestre 2013.

<b>Clasificación del Sector Público</b>	<b>IV 2012</b>	<b>II 2013</b>	<b>Evolución</b>
<b>Sector público Nacional</b>	495.476	488.756	-6.720
<b>Administración Central</b>	52.281	46.825	-5.456
Organismos descentralizados	131.431	132.320	889
Poder Legislativo	11.381	11.608	227
Poder Judicial	20.732	21.014	282
Bancos Nacionales	20.173	20.424	251
Empresas Públicas	29.480	30.246	766
Organismos en liquidación	9	8	-1
Universidades Nacionales	172.266	170.955	-1.311
Servicios de Salud	8.273	8.355	82
Personal Civil de las FFAA y de seguridad	41.230	38.767	-2.463
Otros	8.198	8.236	38
<b>Sector Público Provincial</b>	784.426	773.706	-10.720
<b>Sector público Municipal</b>	113.785	115.777	1.992
<b>Gobierno Autónomo de la Ciudad de Buenos Aires</b>	140.630	139.787	-843
<b>No clasificadas</b>	109	98	-11
<b>Total</b>	1.534.426	1.518.125	-16.301

Fuente: Elaboración propia en base a datos a INDEC.

### La dinámica de los ingresos

En el Cuadro N° presentamos la evolución de los ingresos, según categoría ocupacional. De allí surge que actualmente, los trabajadores (sin considerar a los patrones) ganan en promedio \$4.052 mensuales, si bien se observan considerables diferencias entre categorías. De hecho, los asalariados no registrados perciben ingresos en torno a los \$2.474 mensuales, mientras quienes sí están registrados cobran en promedio casi el doble (\$5.265). Los trabajadores por cuenta propia se encuentran en una situación intermedia, con ingresos que rondan los \$3.237 mensuales.

En el primer semestre, los ingresos de los trabajadores crecieron en promedio un 12,5% lo cual, en términos reales, implicó una pequeña recuperación en su poder de compra del 1%, teniendo en cuenta una pauta alternativa de precios que indica un 11,4% para los primeros seis meses de 2013. Si se observa lo ocurrido en términos interanuales, la recuperación acumulada no es mucho mayor (1,7%) debido a un incremento nominal de los ingresos del 25% frente a un crecimiento de los precios del 24,1%. Ahora bien, la evolución no resulta homogénea entre las categorías: en el primer semestre:

- los asalariados del segmento formal mantienen prácticamente estancado su poder de compra (0,5%),
- los informales experimentan una recuperación superior (3,5%)
- los trabajadores por cuenta propia (3,1%).

Al extender el período analizado al año transcurrido, se verifica que la divergencia en las evoluciones se amplía: mientras los primeros registran una reducción del 1,3% en su poder adquisitivo, los segundos alcanzan una recuperación considerable (11,9%). Los cuentapropistas, por su parte, muestran un incremento del 5,7% en términos reales.

Cuadro N° 17: Evolución de los ingresos nominales y reales según categoría ocupacional. 2001-2013.

Período	Cuenta Propia		Asalariados		Registrados		No Registrados		Total Ocupados s/ patrones		IPC
	Ingreso Nominal	Ingreso Real	Ingreso Nominal	Ingreso Real	Ingreso Nominal	Ingreso Real	Ingreso Nominal	Ingreso Real	Ingreso Nominal	Ingreso Real	
Dic-01	360	360	494	494	626	626	287	287	456	456	100,0
Dic-02	338	240	460	326	623	442	256	182	426	302	140,9
Dic-03	458	314	563	385	802	549	305	209	529	362	146,1
Dic-04	533	344	600	387	862	556	328	211	576	372	155,0
Dic-05	632	363	759	436	1.072	616	392	225	722	415	174,1
Dic-06	759	397	954	499	1.302	681	486	254	902	472	191,3
dic-07*	1.041	433	1.237	514	1.620	674	652	271	1.185	493	240,4
dic-08*	1.233	417	1.570	531	2.020	683	827	280	1.492	504	295,7
dic-09*	1.426	420	1.866	550	2.375	700	960	283	1.759	518	339,5
dic-10*	1.808	424	2.405	564	2.991	702	1.275	299	2.272	533	426,2
Dic-11	2.254	426	3.142	593	3.920	740	1.671	316	2.951	557	529,6
2do trim 12	2.490	418	3.459	581	4.338	729	1.798	302	3.241	544	595,2
4to trim 12	2.820	429	3.822	582	4.702	716	2.145	327	3.602	548	656,9
2do trim 13	3.237	442	4.304	588	5.265	720	2.474	338	4.052	554	731,7
Variación 2002-2006	124,8%	65,7%	107,4%	52,9%	109,0%	54,0%	89,9%	39,9%	112,0%	56,2%	35,7%
Variación 2006-2013	326,3%	11,4%	351,0%	17,9%	304,4%	5,7%	408,6%	32,9%	349,3%	17,4%	282,6%
Variación 2001-2013	799,8%	23,0%	770,5%	19,0%	741,1%	14,9%	760,8%	17,6%	789,2%	21,5%	631,7%
Variación semestral 2012-2013	14,8%	3,1%	12,6%	1,1%	12,0%	0,5%	15,3%	3,5%	12,5%	1,0%	11,4%
Variación interanual	30,0%	5,7%	24,4%	1,2%	21,4%	-1,3%	37,6%	11,9%	25,0%	1,7%	22,9%

A continuación presentamos la evolución reflejada según el Índice Salarial del INDEC, que permite distinguir entre sector público y privado y provee información más actualizada (hasta Septiembre de 2013). A nivel general, dicho índice muestra un incremento nominal del 19,9% en los primeros nueve meses del año, que se explica por una suba del 22,6% en el sector público, del 19,7% para los trabajadores registrados del sector privado, y del 16,8% para los no registrados. Esta dinámica en los ingresos, frente a un comportamiento de los precios que acumula un alza del 17,6% lleva a que, en términos reales, el nivel general de los salarios haya alcanzado un leve incremento (2%). El sector público fue el más favorecido, con una mejora del 4,3% en su poder de compra. Al interior del sector privado, los trabajadores registrados obtuvieron una mejora del 1,8% en su poder de compra, mientras los no registrados sufrieron una caída del 0,6% (ver Cuadro N° )

Cuadro N° 18: Evolución Nominal del Índice Salarial. Diciembre 2012-Septiembre 2013.

Período	Nivel General	Sector Privado		Sector Público	IPC
		Registrado	No Registrado		
Dic-12	100,0	100,0	100,0	100,0	100,0
Ene-13	100,6	100,8	100,6	100,3	101,8
Feb-13	101,3	101,6	101,8	100,4	103,7
Mar-13	103,9	102,9	104,2	106,0	105,5
Abr-13	106,2	104,6	107,5	108,7	107,5
May-13	110,1	109,7	108,9	111,7	109,4
Jun-13	112,4	112,7	110,9	112,8	111,4
Jul-13	115,0	115,5	112,9	115,2	113,4
Ago-13	117,2	117,7	114,0	118,1	115,5
Sep-13	119,9	119,7	116,8	122,6	117,6
Variación Diciembre 2012-Septiembre 2013	19,9%	19,7%	16,8%	22,6%	17,6%

Fuente: Elaboración propia en base a Índice de Salarios (INDEC) e IPC 4 Provincias.

Cuadro N° 19: Evolución Real del Índice Salarial. Diciembre 2012-Septiembre 2013.

Período	Nivel General	Sector Privado		Sector Público
		Registrado	No Registrado	
Dic-12	100,0	100,0	100,0	100,0
Ene-13	98,8	99,0	98,8	98,5
Feb-13	97,7	98,0	98,2	96,9
Mar-13	98,5	97,5	98,8	100,5
Abr-13	98,8	97,3	100,1	101,2
May-13	100,6	100,3	99,6	102,1
Jun-13	100,9	101,1	99,6	101,3
Jul-13	101,4	101,9	99,6	101,6
Ago-13	101,5	102,0	98,8	102,3
Sep-13	102,0	101,8	99,4	104,3
Variación Diciembre 2012-Septiembre 2013	2,0%	1,8%	-0,6%	4,3%

Fuente: Elaboración propia en base a Índice de Salarios (INDEC) e IPC 4 Provincias.  
 Por lo tanto, considerando una pauta de inflación para el año 2013 similar a la verificada durante el año 2012, del 24,1% anual, surge que en términos reales el aumento real de los ingresos de los trabajadores oscila entre apenas un 1% y un 3%, según la categoría.

Esta magra recuperación que se expresa como un estancamiento en el poder de compra del salario implica reproducir un panorama de ingreso de los ocupados por demás pauperizado: al II trimestre del año 2013, *siete de cada diez ocupados ganan por debajo de los \$5.000* al tiempo que 2 de cada 5 trabajadores perciben por debajo de los \$3.000, valor éste que prácticamente equivale al pago mensual del alquiler de un departamento con una superficie inferior los 50 m<sup>2</sup> situado incluso en barrios de la Capital Federal con menor poder adquisitivo.

Cuadro N ° 20: Estructura de ingresos laborales de los ocupados. II trimestre 2013.

Grupo decílico	Mínimo	Máximo	Media
1	20	1.000	643
2	1.000	2.000	1486
3	2.000	2.500	2132
4	2.500	3.000	2840
5	3.000	3.800	3349
6	3.800	4.200	4001
<b>7</b>	<b>4.200</b>	<b>5.000</b>	<b>4766</b>
8	5.000	6.000	5586
9	6.000	8.000	6914
10	8.000	320.000	11521
Ocupados con ingresos	20	320.000	4324

Fuente: Elaboración propia en base a INDEC.

Sin embargo, la dinámica del mercado laboral en su conjunto conviene enmarcarla en un sentido más amplio que constituye nada menos que el trasfondo distributivo. La matriz distributiva actual, y con especial énfasis a partir del año 2007, está asociada con la estrategia de sostener el excedente apropiado por las firmas vía el accionar del binomio inflación - devaluación que implica un ajuste de manera subrepticia a partir del efecto sobre la esterilización de los incrementos salariales y la reproducción de un esquema rentable para el segmento concentrado de la economía con bajos niveles de inversión y estancamiento en el nivel de empleo pero que le asegura ampliar la productividad levemente por encima del salario real.

Lo anterior queda expuesto claramente en la información que se presenta a continuación: durante el primer semestre del año 2013, la cantidad de ocupados básicamente estuvo estancada al constatarse que la tasa de empleo –sin considerar la categoría de los patrones- apenas creció en un 0,6%. En este marco, los ingresos reales de este conjunto de ocupados se mantuvieron en relación al año anterior siendo que apenas recuperó el 1% de su poder de compra al tiempo que la marginal recomposición del nivel de actividad, del 2,8%, permitió aumentar la productividad de manera tal de sostener la porción de excedente apropiado por las empresas.

También es posible contemplar, al analizar las dos fases del período de la post-Convertibilidad que hasta el año 2007, se experimentó un ciclo económico de recuperación del empleo y de los

ingresos al tiempo que se convivía con niveles elevados de crecimiento de la actividad económica. En este escenario, el excedente bruto de explotación fue achicándose –al 6% anual- luego de haber adquirido niveles extraordinarios como producto de la salida de la Convertibilidad. Sin embargo, el límite de la distribución experimentada en los primeros años aparece prontamente en cuanto se dan los primeros signos de agotamiento de las condiciones de crecimiento acelerado que impacta directamente de la desaceleración en la productividad –que en el marco del déficit de inversión vigente- terminan siendo compensados mediante el estancamiento del salario real – que pasó un crecimiento interanual del 13,8% en la primera etapa a verificar aumentos del 3,3% a partir del año 2007 llegando al primer semestre del año 2013 a aumentar tan sólo el 1%-.

Cuadro N ° 21: Evolución de la productividad, los salarios y el excedente bruto de explotación. Total ocupados sin patrones.

	Variación 1998/2002	Variación 2002/2006	Variación 2007/2012	Variación Año 2012	Variación II trimestre 2013
	<i>Crisis de la Convertibilidad</i>	<i>Crecimiento con Distribución</i>	<i>Crecimiento - desaceleración- con Ajuste</i>	<i>Estancamiento</i>	<i>Estancamiento</i>
PBI 93 EP (con 4tos trimestres)	-16,4%	44,6%	24,8%	1,3%	2,8%
Ocupados sin patrones	4,8%	23,0%	9,3%	1,3%	0,6%
Productividad	-20,2%	17,6%	14,2%	0,0%	2,1%
Salario Real	-37,9%	55,1%	16,3%	-1,6%	1,0%
Excedente Bruto de Explotación	28,5%	-24,2%	-1,8%	1,6%	1,1%
<b>Variación anual (interanual en el caso de periodos plurianuales)</b>					
PBI	-3,3%	11,2%	5,0%	1,3%	
Ocupados	1,0%	5,7%	1,9%	1,3%	
Productividad	-4,0%	4,4%	2,8%	0,0%	
Salario Real	-7,6%	13,8%	3,3%	-1,6%	
Excedente Bruto de Explotación	5,7%	-6,0%	-0,4%	1,6%	

Fuente: Elaboración propia en base a Índice de Salarios (INDEC) e IPC 4 Provincias.

Es también expresión de lo anterior, por lo tanto, que durante la primera parte de este año sea el estrato de menores recursos los que hayan perdido participación en el ingreso centrándose la caída, en el núcleo más pobre de la población en el que se verifica que el 10% más pobre - el decil 1- perdió casi el 3% mientras el decil 2, perdió el 1,6%. La menor participación de la población más pobre tuvo lugar a través de la mayor apropiación de la renta que se verifica en el 10% de la población mejor posicionada en términos socioeconómicos que logra ampliar su porción de ingresos del 29,8% al 30,2%. En consecuencia, durante el primer semestre del año 2013 se verificó una ampliación de la desigualdad a partir de la ampliación de la brecha entre el 10% más rico y el 10% más pobre de la población de 16,6 a 17,8 veces.



Cuadro N ° 22: Población según escala de ingreso per cápita familiar. 2012-2013.

Grupo decílico	4TO TRIMESTRE 2012	2DO TRIMESTRE 2013	Evolución
1	1,8	1,7	-2,92%
2	3,3	3,3	-1,57%
3	4,5	4,5	0,31%
4	5,6	5,7	1,00%
<b>ESTRATO BAJO</b>	<b>15,2</b>	<b>15,2</b>	<b>-0,23%</b>
5	7	7	0,35%
6	8,4	8,4	0,13%
7	10,2	10,1	-1,02%
8	12,8	12,7	-0,75%
<b>ESTRATO MEDIO</b>	<b>38,3</b>	<b>38,2</b>	<b>-0,43%</b>
9	16,6	16,4	-1,40%
10	29,8	30,2	1,45%
<b>ESTRATO ALTO</b>	<b>46,5</b>	<b>46,7</b>	<b>0,43%</b>
<b>TOTAL</b>	<b>100</b>	<b>100</b>	<b>0,00%</b>
<b>Desigualdad en los extremos</b>	<b>16,6</b>	<b>17,8</b>	<b>7,30%</b>

Fuente: Elaboración propia en base a Índice de Salarios (INDEC) e IPC 4 Provincias.

### **Actualización de las tasas básicas al 3er trimestre 2013**

Según la última información publicada por el INDEC, correspondiente al 3er trimestre de 2013, la tasa de actividad es actualmente del 46,1%, abarcando a 17.523.275 personas que están trabajando o buscando un empleo. La tasa de empleo alcanza al 42,9% de la población urbana, estando ocupadas 16.327.385 personas.

La desocupación es del 6,8%, implicando en términos poblacionales un total de 1.195.890 desocupados. Por otro lado, un 8,7% de la PEA se encuentra subocupada, son 1.533.107 trabajadores que tienen una jornada laboral inferior a la que desearían. En conjunto, desocupados y subocupados suman 2.728.997 trabajadores que se encuentran subutilizados (un 15,6% de la población activa).

Al comparar con el trimestre anterior, se observa una reducción del 0,7% en la tasa de actividad, que implica una caída en la población activa de 84.869 personas. Esta disminución se observa tanto entre los ocupados como entre los desocupados: en el primer caso, la tasa de empleo cae un 0,4%, lo cual implica una destrucción de 28 mil puestos de trabajo; en cuanto a la desocupación, la tasa se reduce un 5,2%, que en términos poblacionales se manifiesta en una caída de casi 72 mil desocupados.

Si se compara en cambio con lo ocurrido a finales de 2012, de forma de observar lo ocurrido en lo que va del 2013, surge también una reducción en la tasa de actividad (-0,5%), que incorporando el crecimiento demográfico, genera la incorporación de apenas 26 mil personas a la población activa. La tasa de empleo sufre la misma caída (-0,5%), implicando la creación de sólo 32 mil puestos de trabajo. Por su parte, la desocupación se reduce levemente (-0,7%), disminuyendo la cantidad en apenas 6 mil personas.

En consecuencia, el período de los tres meses posterior al primer semestre 2013 agrega una expresión más al complejo cuadro laboral: el efecto desaliento. Luego de que durante los primeros seis meses la demanda de inserción por parte de la fuerza laboral en el mercado de trabajo supere la capacidad de generación de empleo de la economía, la última información – hasta septiembre- indica que, en el marco de menos empleo, se generó un efecto de desaliento en la búsqueda haciendo disminuir la población económicamente activa y con ello, la desocupación.

Cuadro N° : Evolución de las tasas básicas del mercado laboral. 4to trim 2012-3er trim 2013.

	4to trimestre 2012		2do trimestre 2013		3er trimestre 2013		Evolución trimestral		Evolución 4to tri 12 - 3er tri 13	
	Tasas	Población	Tasas	Población	Tasas	Población	Tasas	Población	Tasas	Población
Actividad	46,3%	17.496.867	46,4%	17.608.144	46,1%	17.523.275	-0,7%	-84.869	-0,5%	26.408
Empleo	43,1%	16.294.891	43,1%	16.355.840	42,9%	16.327.385	-0,4%	-28.456	-0,5%	32.494
Desocupación	6,9%	1.201.976	7,2%	1.267.786	6,8%	1.195.890	-5,2%	-71.896	-0,7%	-6.086
Subocupación	9,0%	1.578.160	9,7%	1.707.990	8,7%	1.533.107	-9,8%	-174.883	-3,0%	-45.053
Subutilización Laboral	15,9%	2.780.136	16,9%	2.975.776	15,6%	2.728.997	-7,8%	-246.779	-2,0%	-51.138

Fuente: Elaboración propia en base a EPH – INDEC.