



Análisis de las Elecciones Generales

Comparación con PASO 2015

Equipo de Trabajo:
Agustina Haimovich
Alejandro Joel Ventura
Ana Rameri

Responsable General:
Ana Rameri

Coordinación: Claudio Lozano – Tomás Raffo

Noviembre 2015

El presente informe se elaboró en base a la información publicada por la Dirección Nacional Electoral del Ministerio de Justicia y de Derechos Humanos sobre los resultados definitivos de las Elecciones Primarias Abiertas Simultánea y Obligatorias y los resultados provisorios de la últimas Elecciones Generales celebradas el 25 de Octubre del 2015.

A partir del análisis de los resultados electorales verificados en las PASO 2015 y los resultantes de la última elección pueden destacarse las conclusiones que presentamos a continuación:

- 1) El primer dato a destacar de la última elección en relación a las PASO es la mayor participación electoral de la ciudadanía que alcanzó el 79% del total del padrón producto de un aumento de 1.198.824 votantes.
- 2) Se verificó una sustancial reducción del voto en blanco (-620.606) y también del voto nulo (-50.335).
- 3) Como consecuencia de lo anterior la cantidad de votos afirmativos aumentó en 1.869.765.

Total Electores	32.063.409
Total Votantes	25.424.411
% de participación electoral	78,66%
% escrutadas	97,19%

	Votos	
Afirmativos	24.420.841	96,83%
En blanco	596.028	2,36%
Nulos	188.663	0,75%
Recurridos e impugnados	15.108	0,06%
Total Votantes	25.220.640	100,00%

No participó	6.638.998	20,71%
En blanco	596.028	1,86%
Nulos	188.663	0,59%
No fueron, en blanco y nulos	7.423.689	23,15%
Total Electores	32.063.409	100,00%

Votos afirmativos, en blanco y anulados. Elecciones Generales vs PASO. Año 2015.

	Paso 2015	Elecciones 2015	Elecciones vs Paso
Afirmativos	22.551.076	24.420.841	1.869.765
En blanco	1.216.634	596.028	-620.606
Nulos	254.106	203.771	-50.335
Total Votantes	24.021.816	25.220.640	1.198.824

Fuente: Elaboración propia en base a Dirección Nacional Electoral.

De la lectura de los resultados por agrupación política se destaca que:

- 4) No hubo polarización en dos fuerzas sino que se verificó una concentración en tres que sumaron el 92,5% del total de votos.
- 5) Las tres fuerzas que acapararon los votos son el resultado de la implosión del bipartidismo argentino acontecido en el marco de la crisis del 2001 y 2002 y de una reconfiguración del mapa electoral en base a la fractura del Partido Justicialista, la desaparición de la UCR como opción nacional y su transformación en soporte de la propuesta nacional de Mauricio Macri y la evaporación de las experiencias progresistas constituidas por fuera de las estructuras tradicionales (hecho éste expresado en la pérdida adicional de votos que tuvo Margarita Stolbizer respecto al magro resultado de las PASO). En ese marco, la izquierda expresada en el FIT vuelve a evidenciar un crecimiento lento, pero crecimiento al fin, respecto a su performance en las PASO del mes de Agosto.
- 6) Además del incremento registrado de los votos positivos (1.869.765) hay 423.193 votos que en las PASO habían acompañado otras opciones políticas que quedaron fuera de la elección general. Por ende, las seis fuerzas que competían en la elección general lo hicieron frente a una disponibilidad adicional de votantes de 2.292.958 ciudadanos.
- 7) En ese contexto de incremento de los votos disponibles para las seis fuerzas en disputa, dos de las propuestas participantes pierden votos (Stolbizer, -20,8%, Rodríguez Saá, -11,9%). Las cuatro restantes crecen. En primer lugar Macri (+23,4%); luego Massa (+12,3%); el FIT (+8,9%) y por último el FPV (+3,2%).
- 8) Si a los 2.292.958 ciudadanos que se agregaron como votantes de las otras fuerzas en razón de la mayor participación, el descenso del voto en blanco y nulo, así como por la reducción del número de fuerzas en competencia en relación a las PASO, le agregamos los votos perdidos por Stolbizer y Rodríguez Saá, los votantes que se disputaron las fuerzas que crecieron ascienden a 2.510.480.

Resultados de las Elecciones 25 de Octubre 2015 vs las PASO 2015 según fuerza política. En porcentaje.

Agrupaciones políticas	PASO 2015	Elecciones 2015
ALIANZA FRENTE PARA LA VICTORIA	38,7%	36,9%
ALIANZA CAMBIEMOS	30,1%	34,3%
ALIANZA UNIDOS POR UNA NUEVA ALTERNATIVA (UNA)	20,6%	21,3%
ALIANZA FRENTE DE IZQUIERDA Y DE LOS TRABAJADORES	3,2%	3,3%
ALIANZA PROGRESISTAS	3,5%	2,5%
ALIANZA COMPROMISO FEDERAL	2,1%	1,7%
Resto fuerza políticas (en las PASO)	1,9%	0,0%
Total Votantes	100,0%	100,0%

Fuente: Elaboración propia en base a Dirección Nacional Electoral.

Resultados de las Elecciones 25 de Octubre 2015 vs las PASO 2015 según fuerza política. En cantidad de votos.

Agrupaciones políticas	PASO 2015	Elecciones 2015	Evolución	Evolución (%)
ALIANZA FRENTE PARA LA VICTORIA	8.720.573	9.002.242	281.669	3,2%
ALIANZA CAMBIEMOS	6.791.278	8.382.610	1.591.332	23,4%
ALIANZA UNIDOS POR UNA NUEVA ALTERNATIVA (UNA)	4.639.405	5.211.705	572.300	12,3%
ALIANZA FRENTE DE IZQUIERDA Y DE LOS TRABAJADORES	732.851	798.031	65.180	8,9%
ALIANZA PROGRESISTAS	781.472	619.051	-162.421	-20,8%
ALIANZA COMPROMISO FEDERAL	462.304	407.202	-55.102	-11,9%
Resto fuerza políticas (en las PASO)	423.193		-423.193	-100,0%
Total Votos positivos	22.551.076	24.420.841	1.869.765	8,3%

Fuente: Elaboración propia en base a Dirección Nacional Electoral.

Cantidad de votos adicionales destinados a las agrupaciones que ganaron votos según fuerza de origen.

Origen	Cantidad
Afirmativos	1.869.765
Fuerzas que no pasaron las PASO	423.193
ALIANZA PROGRESISTAS	162.421
ALIANZA COMPROMISO FEDERAL	55.102
Total Votos Disponibles	2.510.481

Fuente: Elaboración propia en base a Dirección Nacional Electoral.

Porcentaje de votos adicionales capturados por las fuerzas que ganaron votos según agrupación política.

Agrupaciones políticas	Cantidad	%
CAMBIEMOS	1.591.332	63,4%
UNA	572.300	22,8%
FPV	281.669	11,2%
FIT	65.180	2,6%
Total	2.510.481	100,0%

Fuente: Elaboración propia en base a Dirección Nacional Electoral.

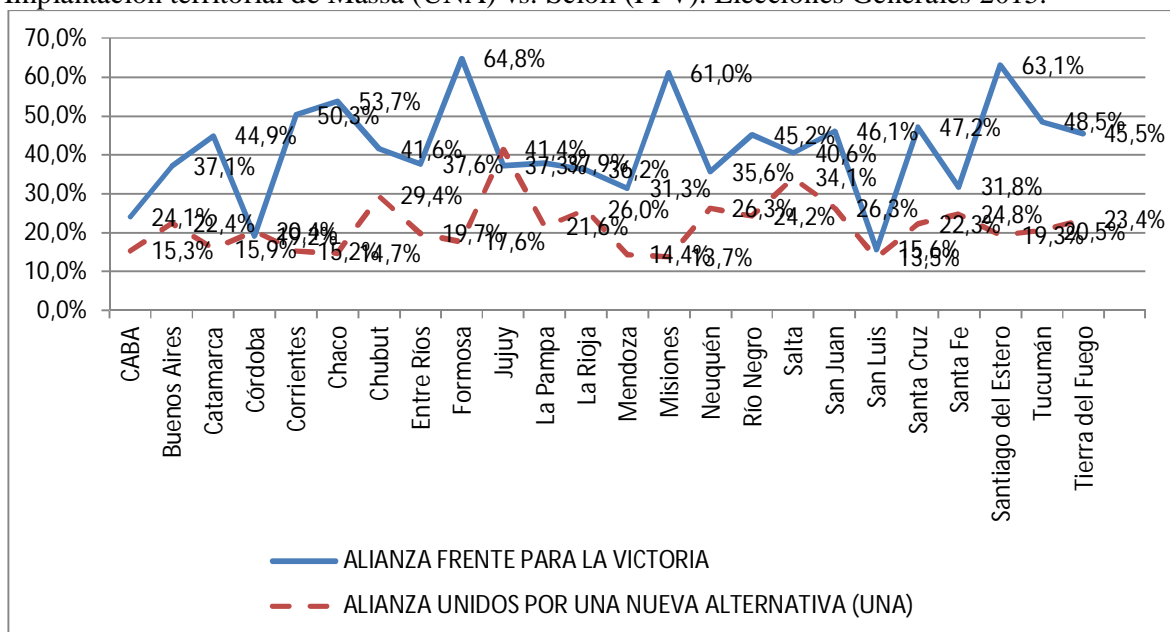
- 9) De la nueva disponibilidad de votos, Macri capturó el 63% de los nuevos votantes.

- 10) Lo expuesto indica que si la tendencia registrada en la primera vuelta se traslada a los 7.035.989 votantes que participaron en la primera vuelta sin votar a Scioli ni a Macri, entonces Macri triunfaría por el 52,4% de los votos (12.815.283 electores) y Scioli obtendría el 47,6% (11.605.558 electores). Para que Scioli pueda evitar esto y lograr el 51% de los votos necesita obtener 3.452.387 apoyos de los más de siete millones que no lo votaron y participarán en el balotaje. Es decir, necesitaría capturar el 49,06% de los 7.035.989 votantes que participaron el 25 de Octubre y no votaron ni por él ni por Macri. Corresponde precisar que el logro de semejante captura de votos implicaría una performance electoral de Scioli respecto de los nuevos votantes de un 337,5%. Obviamente, una difícil tarea la que le queda al oficialismo.

- 11) Un elemento adicional a consignar en esta suerte de evaluación – proyección, es que estos porcentajes son así en tanto se mantenga el total de votantes positivos. En tanto este número baje por aumento del voto en blanco, de los nulos o de los ausentes, el porcentaje de votos de Scioli crece y sus necesidades en relación a los nuevos votantes son menores. Por otra parte, hay otro elemento que puede favorecer la performance de Scioli. Se trata del hecho de que el Frente Renovador de Sergio Massa se estructura sobre un núcleo duro resultante de la fractura del Justicialismo. Habrá que ver si este hecho, que involucra a los más de 5 millones de votantes de Massa, implica una modificación en las tendencias que han dominado hasta ahora a los votantes que no han acompañado a ninguno de los dos candidatos al balotaje. Hasta aquí ha primado en el voto la tendencia a la oposición al Gobierno. Dicho de otro modo, al gobierno nacional no le alcanzó para ganar en primera vuelta. Habrá que ver si la tendencia predominantemente opositora disminuye poniendo en discusión el sentido del cambio en razón de la perspectiva que plantea un eventual gobierno de Macri.

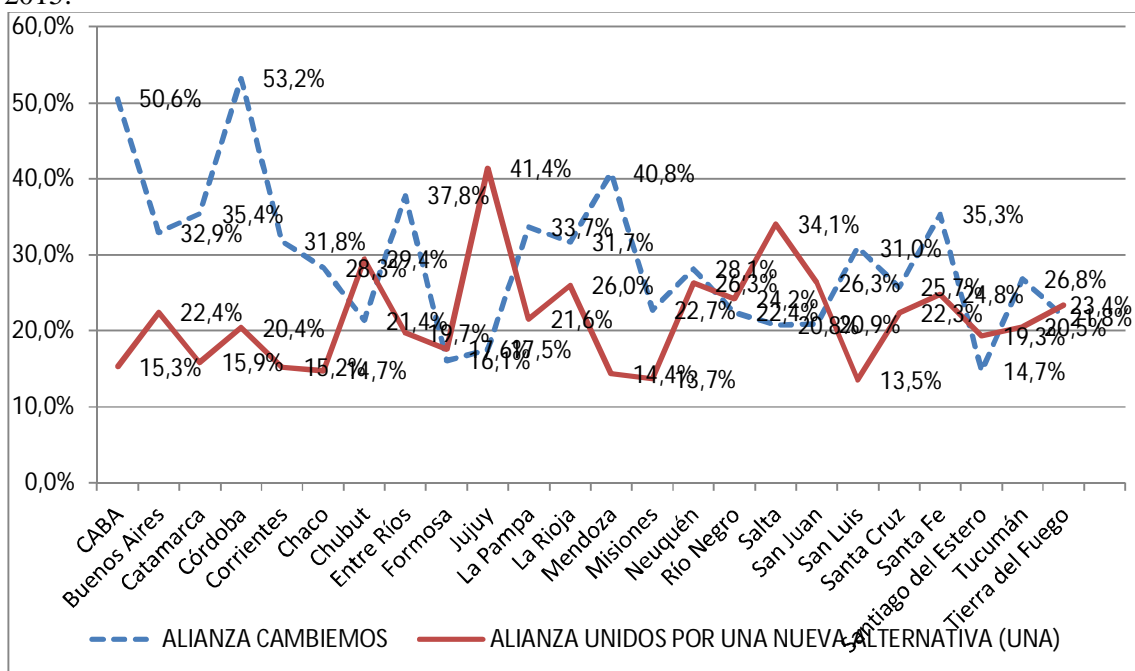
A continuación realizamos un breve digresión para presentar dos gráficos que permiten reflejar la implantación territorial de votos tanto de Massa vs Macri como de Massa vs Scioli acontecida durante las últimas elecciones. Como primera aproximación, es posible determinar que Scioli y Massa tienen una implantación de mayor convergencia que la existente entre Macri y Massa, lo cual reviste de mayor incertidumbre el próximo escenario electoral

Implantación territorial de Massa (UNA) vs. Scioli (FPV). Elecciones Generales 2015.



Fuente: Elaboración propia en base a Dirección Nacional Electoral.

Implantación territorial de Massa (UNA) vs. Macri (Cambiamos). Elecciones Generales 2015.



Fuente: Elaboración propia en base a Dirección Nacional Electoral.

12) En este contexto de mayor cantidad de votantes, el FPV cae en términos porcentuales pese a que obtiene 281.669 votos más que en las PASO. Las otras tres fuerzas en cambio mejoran su porcentaje de votos.

Del análisis de “jurisdicciones territoriales ganadas y perdidas” por las distintas fuerzas políticas de las PASO a hoy surge que:

13) El FPV mejoró su elección en las siguientes provincias: Córdoba, Santa Fe, Ciudad de Buenos Aires –en estas tres se dio el 62% de los nuevos votos-, Santiago del Estero, Misiones, Corrientes, Río Negro, Neuquén, Chaco, Salta, Santa Cruz, La Rioja, Chubut, Mendoza, Buenos Aires y Tierra del Fuego.

14) Pero perdió votos en las siguientes provincias: Tucumán, San Juan, Jujuy, Catamarca, Formosa, San Luis, La Pampa y Entre Ríos.

Resultado Primera Vuelta vs. PASO 2015. Alianza FPV.

Provincias	ALIANZA FRENTE PARA LA VICTORIA			
	Elecciones	PASO	Diferencia	
			Votos	%
Ganó votos				
Córdoba	412.263	280.740	131.523	31,40%
Santa Fe	633.968	550.970	82.998	19,80%
CABA	472.155	426.934	45.221	10,80%
Santiago del Estero	349.043	311.640	37.403	8,90%
Misiones	388.839	355.537	33.302	8,00%
Corrientes	310.626	290.172	20.454	4,90%
Río Negro	178.591	160.751	17.840	4,30%
Neuquén	131.169	115.769	15.400	3,70%
Chaco	344.281	333.269	11.012	2,60%
Salta	281.438	273.686	7.752	1,90%
Santa Cruz	79.714	73.042	6.672	1,60%
La Rioja	71.721	68.818	2.903	0,70%
Chubut	114.984	112.425	2.559	0,60%
Mendoza	339.032	336.797	2.235	0,50%
Buenos Aires	3.419.041	3.418.176	865	0,20%
Tierra del Fuego	41.569	41.454	115	0,00%
TOTAL	7.568.434	7.150.180	418.254	100,00%
Perdió votos				
Tucumán	448.055	501.039	-52.984	38,80%
San Juan	185.487	216.245	-30.758	22,50%
Jujuy	139.532	157.209	-17.677	12,90%
Catamarca	84.414	97.103	-12.689	9,30%
Formosa	169.466	181.912	-12.446	9,10%
San Luis	42.298	48.186	-5.888	4,30%
La Pampa	78.536	81.499	-2.963	2,20%
Entre Ríos	286.020	287.200	-1.180	0,90%
TOTAL	1.433.808	1.570.393	-136.585	100,00%
SALDO FINAL	9.002.242	8.720.573	281.669	

Fuente: Elaboración propia en base a Dirección Nacional Electoral.

15) Por su parte CAMBIEMOS creció en: Buenos Aires, Córdoba, Santa Fe (en estas primeras tres se concentra el 71,3% de los votos ganados), Ciudad de Buenos Aires, Mendoza, Tucumán, Entre Ríos, Corrientes, Chaco, San Luis, San Juan, Salta, La Rioja, Santiago del Estero, Neuquén, Misiones, Río Negro Chubut, Catamarca, Santa Cruz y Tierra del Fuego.

16) Pero perdió votos en: Jujuy, Formosa y La Pampa.

Resultado Primera Vuelta vs. PASO 2015. Alianza Cambiemos.

Provincias	ALIANZA CAMBIEMOS			
	Elecciones	PASO	Diferencia Absoluta	Diferencia Porcentual
Ganó Votos				
Buenos Aires	3.031.168	2.510.298	520.870	32,1%
Córdoba	1.142.493	678.186	464.307	28,7%
Santa Fe	704.358	533.398	170.960	10,5%
CABA	990.826	897.660	93.166	5,7%
Mendoza	441.436	363.589	77.847	4,8%
Tucumán	247.733	175.049	72.684	4,5%
Entre Ríos	287.704	252.820	34.884	2,2%
Corrientes	196.145	169.482	26.663	1,6%
Chaco	181.189	156.354	24.835	1,5%
San Luis	83.858	60.965	22.893	1,4%
San Juan	84.032	63.564	20.468	1,3%
Salta	144.103	125.544	18.559	1,1%
La Rioja	62.758	45.642	17.116	1,1%
Santiago del Estero	81.437	66.393	15.044	0,9%
Neuquén	103.395	88.905	14.490	0,9%
Misiones	144.900	136.573	8.327	0,5%
Río Negro	88.620	81.260	7.360	0,5%
Chubut	59.136	54.094	5.042	0,3%
Catamarca	66.529	63.587	2.942	0,2%
Santa Cruz	43.465	41.929	1.536	0,1%
Tierra del Fuego	19.943	19.338	605	0,0%
Total	8.205.228	6.584.630	1.620.598	100,0%
Perdió Votos				
Jujuy	65.509	86.266	-20.757	70,9%
Formosa	42.148	49.353	-7.205	24,6%
La Pampa	69.725	71.029	-1.304	4,5%
Total	177.382	206.648	-29.266	100,0%
SALDO FINAL	8.382.610	6.791.281	1.591.329	-

Fuente: Elaboración propia en base a Dirección Nacional Electoral.

A continuación presentamos la mayor y menor captura de votos desde las PASO a la Primera Vuelta para el resto de las fuerzas políticas:

17) En el caso de UNA, este espacio ganó votos en 21 de las 24 jurisdicciones. Buenos Aires, Santa Fe, Salta, Caba, Jujuy y Tucumán explican el 71,2% de los 887.393 votos ganados.

18) Por el contrario, UNA perdió 315 mil votos que se concentran casi en su totalidad en la provincia de Córdoba (97,2%), seguida de Formosa y Misiones.

Resultado Primera Vuelta vs. PASO 2015. Alianza UNA.

Provincias	ALIANZA UNIDOS POR UNA NUEVA ALTERNATIVA (UNA)			
	Elecciones	PASO	Diferencia Absoluta	Diferencia Porcentual
Ganó Votos				
Buenos Aires	2.062.610	1.778.909	283.701	32,0%
Santa Fe	495.005	368.693	126.312	14,2%
Salta	236.317	171.946	64.371	7,3%
CABA	299.415	244.779	54.636	6,2%
Jujuy	154.831	100.906	53.925	6,1%
Tucumán	189.463	141.527	47.936	5,4%
Santiago del Estero	107.015	70.108	36.907	4,2%
Chubut	81.436	45.130	36.306	4,1%
Neuquén	96.888	70.458	26.430	3,0%
Entre Ríos	150.232	128.690	21.542	2,4%
San Luis	36.627	15.543	21.084	2,4%
Mendoza	155.446	134.547	20.899	2,4%
Río Negro	95.764	76.875	18.889	2,1%
San Juan	106.060	87.245	18.815	2,1%
Chaco	94.400	76.376	18.024	2,0%
La Pampa	44.669	31.798	12.871	1,5%
La Rioja	51.443	40.988	10.455	1,2%
Catamarca	29.838	24.427	5.411	0,6%
Santa Cruz	37.681	33.984	3.697	0,4%
Tierra del Fuego	21.373	18.082	3.291	0,4%
Corrientes	94.117	92.226	1.891	0,2%
Total	4.640.630	3.753.237	887.393	100,0%
Perdió Votos				
Córdoba	437.791	744.021	-306.230	97,2%
Formosa	46.000	51.135	-5.135	1,6%
Misiones	87.284	90.922	-3.638	1,2%
Total	571.075	886.078	-315.003	100,0%
SALDO FINAL	5.211.705	4.639.405	572.300	-

Fuente: Elaboración propia en base a Dirección Nacional Electoral.

19) Con respecto al FIT, este espacio ganó 90.437 votos distribuidos en 16 jurisdicciones. La provincia de Buenos Aires por sí sola explica el 52,7% de los votos ganados. Si se suman Santa Fe y Chubut, estas tres provincias explican las tres cuartas partes de los votos ganados.

20) En cuanto a los votos perdidos, el FIT perdió 25 mil votos distribuidos en ocho provincias. Mendoza, Jujuy y Misiones explican el 65% de los votos perdidos.

Resultado Primera Vuelta vs. PASO 2015. Alianza FIT.

Provincias	ALIANZA FRENTE DE IZQUIERDA Y DE LOS TRABAJADORES			
	Elecciones	PASO	Diferencia Absoluta	Diferencia Porcentual
Ganó Votos				
Buenos Aires	341.734	294.071	47.663	52,7%
Santa Fe	53.451	37.121	16.330	18,1%
Chubut	10.099	5.132	4.967	5,5%
Entre Ríos	13.442	9.172	4.270	4,7%
Río Negro	15.343	11.991	3.352	3,7%
San Juan	5.927	2.861	3.066	3,4%
Santiago del Estero	8.068	5.679	2.389	2,6%
San Luis	4.842	3.138	1.704	1,9%
Tierra del Fuego	4.017	2.351	1.666	1,8%
Corrientes	6.847	5.394	1.453	1,6%
La Pampa	5.151	4.041	1.110	1,2%
Catamarca	3.135	2.027	1.108	1,2%
CABA	83.944	82.873	1.071	1,2%
La Rioja	3.364	2.404	960	1,1%
Neuquén	19.961	19.764	197	0,2%
Tucumán	16.497	17.366	-869	-1,0%
Total	595.822	505.385	90.437	100,0%
Perdió Votos				
Mendoza	82.443	90.642	-8.199	32,5%
Jujuy	9.221	14.558	-5.337	21,1%
Misiones	5.785	8.697	-2.912	11,5%
Córdoba	68.478	70.650	-2.172	8,6%
Formosa	2.478	4.629	-2.151	8,5%
Chaco	9.262	11.069	-1.807	7,2%
Santa Cruz	5.353	6.889	-1.536	6,1%
Salta	19.189	20.332	-1.143	4,5%
Total	202.209	227.466	-25.257	100,0%
SALDO FINAL	798.031	732.851	65.180	-

Fuente: Elaboración propia en base a Dirección Nacional Electoral.

- 21) En cuanto a Progresistas, esta fuerza perdió 162 mil votos netos con respecto a las PASO. Esto es el resultado de 9.285 votos ganados en doce jurisdicciones y 171,7 mil votos perdidos en el resto de las mismas. Los votos ganados se concentraron mayoritariamente en las provincias de Mendoza, San Juan, Chubut, La Rioja y Tierra del Fuego.
- 22) La gran cantidad de votos perdidos se explica principalmente por la provincia de Buenos Aires (-102.644 votos), Santa Fe (-24.118) y CABA (-23.385) que en conjunto explican el 87,4% de los votos perdidos.

Resultado Primera Vuelta vs. PASO 2015. Alianza Progresistas.

Provincias	ALIANZA PROGRESISTAS			
	Elecciones	PASO	Diferencia Absoluta	Diferencia Porcentual
Ganó Votos				
Mendoza	15.627	13.974	1.653	17,8%
San Juan	7.077	5.709	1.368	14,7%
Chubut	8.319	7.020	1.299	14,0%
La Rioja	2.190	1.146	1.044	11,2%
Tierra del Fuego	3.009	2.075	934	10,1%
Santiago del Estero	5.248	4.543	705	7,6%
Corrientes	6.538	5.850	688	7,4%
Misiones	8.077	7.391	686	7,4%
Catamarca	2.155	1.822	333	3,6%
Tucumán	12.812	12.500	312	3,4%
Salta	7.390	7.225	165	1,8%
San Luis	3.599	3.501	98	1,1%
Total	82.041	72.756	9.285	100,0%
Perdió Votos				
Buenos Aires	264.583	367.227	-102.644	59,8%
Santa Fe	78.879	102.997	-24.118	14,0%
CABA	99.723	123.108	-23.385	13,6%
Entre Ríos	15.930	24.334	-8.404	4,9%
Córdoba	38.768	44.422	-5.654	3,3%
Chaco	6.866	9.546	-2.680	1,6%
Jujuy	2.882	5.193	-2.311	1,3%
Formosa	1.010	2.877	-1.867	1,1%
Santa Cruz	2.008	2.525	-517	0,3%
Río Negro	11.089	11.208	-119	0,1%
La Pampa	5.405	5.409	-4	0,0%
Neuquén	9.867	9.870	-3	0,0%
Total	537.010	708.716	-171.706	100,0%
SALDO FINAL	619.051	781.472	-162.421	-

Fuente: Elaboración propia en base a Dirección Nacional Electoral.

23) Finalmente, respecto a Compromiso Federal, esta fuerza tuvo una pérdida neta de 65 mil votos resultante de la pérdida de 69 mil votos en 18 jurisdicciones que se vio levemente compensada con una ganancia de 4 mil votos en seis jurisdicciones. Las provincias que más votos aportaron fueron Salta, Catamarca y Chaco (explicando el 82% de los votos ganados).

24) La pérdida de votos se dio principalmente en las provincias de Santa Fe, San Luis, Córdoba y CABA, que explican casi el 70% de los votos perdidos.

Resultado Primera Vuelta vs. PASO 2015. Alianza Compromiso Federal.

Provincias	ALIANZA COMPROMISO FEDERAL			
	Elecciones	PASO	Diferencia Absoluta	Diferencia Porcentual
Ganó Votos				
Salta	5.426	3.590	1.836	45,9%
Catamarca	1.958	1.064	894	22,3%
Chaco	4.587	4.035	552	13,8%
Entre Ríos	7.444	7.106	338	8,4%
Santiago del Estero	2.580	2.312	268	6,7%
Corrientes	3.341	3.225	116	2,9%
Total	25.336	21.332	4.004	100,0%
Perdió Votos				
Santa Fe	29.924	47.438	-17.514	25,3%
San Luis	99.658	111.989	-12.331	17,8%
Córdoba	46.125	57.298	-11.173	16,2%
CABA	14.019	21.085	-7.066	10,2%
Buenos Aires	89.256	95.756	-6.500	9,4%
Mendoza	47.856	52.545	-4.689	6,8%
Misiones	2.320	3.765	-1.445	2,1%
San Juan	14.043	15.283	-1.240	1,8%
Río Negro	5.635	6.775	-1.140	1,6%
Santa Cruz	766	1.871	-1.105	1,6%
Neuquén	6.752	7.847	-1.095	1,6%
Jujuy	1.877	2.738	-861	1,2%
Formosa	614	1.457	-843	1,2%
La Pampa	3.703	4.381	-678	1,0%
Tucumán	8.567	9.155	-588	0,9%
La Rioja	6.598	7.081	-483	0,7%
Tierra del Fuego	1.484	1.711	-227	0,3%
Chubut	2.669	2.834	-165	0,2%
Total	381.866	451.009	-69.143	100,0%
SALDO FINAL	407.202	472.341	-65.139	-

Fuente: Elaboración propia en base a Dirección Nacional Electoral.

25) Centrando la atención en lo acontecido en la provincia de Buenos Aires surge lo siguiente:

- a) Vidal le ganó a Aníbal Fernández y también a Scioli.
- b) Scioli sacó 320.141 votos más que Aníbal Fernández.
- c) Vidal sacó 447.337 votos más que Macri.
- d) Solá tuvo 369.459 votos menos que Massa.
- e) Del Caño tuvo 12.302 votos más que Pitrola.
- f) Stolbizer obtuvo 55.562 más que su candidato a gobernador.
- g) Rodriguez Saá no tenía candidato a gobernador quedando disponibles 89.256 votos.
- h) Es decir, que a excepción de Cambiemos, los candidatos presidenciales del resto de las fuerzas recibieron más votos que sus candidatos a gobernador. Votaron para Presidente 399.383 electores más que a la categoría de Gobernador.
- i) El voto en blanco si bien desciende, en la provincia de Buenos Aires, para Gobernador alcanza al 7,66% de los votantes.
- j) Del total de votantes que votaron el candidato a Presidente de una determinada fuerza política y no votaron a su candidato a Gobernador que son 846.720¹, un total de 399.383 no eligieron a ningún candidato a Gobernador (el 47%).
- k) Por ende, el resto (447.337, el 53%) votó a María Eugenia Vidal que de este modo obtuvo más votos que Scioli (no sólo que Macri).

Cantidad de votos en la provincia de **BUENOS AIRES**. Elecciones Generales 2015.

	Presidente		Gobernador		Diferencia
	Cantidad	%	Cantidad	%	
ALIANZA FRENTE PARA LA VICTORIA SCIOLI, DANIEL OSVALDO - ZANNINI, CARLOS ALBERTO	3.419.041	37,13%	3.098.900	35,18%	320.141
ALIANZA CAMBIEMOS MACRI, MAURICIO - MICHETTI, MARTA GABRIELA	3.031.168	32,92%	3.478.505	39,49%	-447.337
ALIANZA UNIDOS POR UNA NUEVA ALTERNATIVA (UNA) MASSA, SERGIO TOMAS - RUBERTO SAENZ, GUSTAVO ADOLFO	2.062.610	22,40%	1.693.151	19,22%	369.459
ALIANZA FRENTE DE IZQUIERDA Y DE LOS TRABAJADORES DEL CAÑO, NICOLAS - BREGMAN, MYRIAM TERESA	341.734	3,71%	329.432	3,74%	12.302
ALIANZA PROGRESISTAS STOLBIZER, MARGARITA ROSA - OLAVIAGA, MIGUEL ANGEL	264.583	2,87%	209.021	2,37%	55.562
ALIANZA COMPROMISO FEDERAL RODRIGUEZ SAA, ADOLFO - NEGRE DE ALONSO, LILIANA TERESITA	89.256	0,97%	-	-	89.256
Afirmativos	9.208.392	97,01%	8.809.009	91,74%	399.383
En blanco	223.902	2,36%	735.139	7,66%	-511.237
Nulos	55.030	0,58%	50.965	0,53%	4.065
Recurridos e impugnados	4.538	0,05%	7.333	0,07%	-2.795

Fuente: Elaboración propia en base a Dirección Nacional Electoral.

¹ Surge de la sumatoria del diferencial de votos que obtiene la categoría de Presidente por sobre la de Gobernador de: FPV, UNA, FIT, Alianza Progresista y Alianza Compromiso Federal.

26) En la provincia de Buenos Aires comparando las Elecciones Generales con las PASO en la categoría de Presidente surge que:

- Hay 595.776 votos afirmativos más. Resultado de mayor cantidad de votantes 356.623 y de una menor cantidad de votos en blanco 233.338 y menos votos nulos 10.353 y más votos recurridos por 4.538.
- Hay 102.644 votantes que no votaron a Margarita Stolbizer y 6.500 que dejaron de votar a Rodriguez Saá y 148.179 de las fuerzas que no pasaron las PASO.
- Por ende el total de votos disponibles para distribuir entre las fuerzas que crecieron fue el siguiente: De los 853.099 electores disponibles, Macri capturó el 61,1%, Massa el 33,3%, el FIT 5,6% y el FPV apenas un 0,1%.

Cantidad de votos en la provincia de **BUENOS AIRES**. Elecciones Generales 2015 vs PASO 2015. **Categoría: Presidente.**

	Primera Vuelta		PASO		Diferencia
	Cantidad	%	Cantidad	%	
ALIANZA FRENTE PARA LA VICTORIA SCIOLI, DANIEL OSVALDO - ZANNINI, CARLOS ALBERTO	3.419.041	37,13%	3.418.176	39,69%	865
ALIANZA CAMBIEMOS MACRI, MAURICIO - MICHETTI, MARTA GABRIELA	3.031.168	32,92%	2.510.298	29,15%	520.870
ALIANZA UNIDOS POR UNA NUEVA ALTERNATIVA (UNA) MASSA, SERGIO TOMAS - RUBERTO SAENZ, GUSTAVO ADOLFO	2.062.610	22,40%	1.778.909	20,65%	283.701
ALIANZA FRENTE DE IZQUIERDA Y DE LOS TRABAJADORES DEL CAÑO, NICOLAS - BREGMAN, MYRIAM TERESA	341.734	3,71%	294.071	3,41%	47.663
ALIANZA PROGRESISTAS STOLBIZER, MARGARITA ROSA - OLAVIAGA, MIGUEL ANGEL	264.583	2,87%	367.227	4,26%	-102.644
ALIANZA COMPROMISO FEDERAL RODRIGUEZ SAA, ADOLFO - NEGRE DE ALONSO, LILIANA TERESITA	89.256	0,97%	95.756	1,11%	-6.500
RESTO FUERZAS	-	-	148.179	1,72%	-148.179
Afirmativos	9.208.392	97,01%	8.612.616	94,28%	595.776
En blanco	223.902	2,36%	457.240	5,01%	-233.338
Nulos	55.030	0,58%	65.383	0,72%	-10.353
Recurridos e impugnados	4.538	0,05%			4.538
Total Votantes	9.491.862	100,00%	9.135.239	100,00%	356.623

Fuente: Elaboración propia en base a Dirección Nacional Electoral.

Cantidad de votos adicionales destinados a las agrupaciones que ganaron votos según fuerza de origen. Provincia de Buenos Aires. **Categoría: Presidente.**

	Cantidad de Votos
Afirmativos	595.776
Fuerzas que no pasaron las PASO	148.179
ALIANZA PROGRESISTAS	102.644
ALIANZA COMPROMISO FEDERAL	6.500
Total Votos Disponibles	853.099

Fuente: Elaboración propia en base a Dirección Nacional Electoral.

Porcentaje de votos adicionales capturados por las fuerzas que ganaron votos según agrupación política. Provincia de Buenos Aires. **Categoría: Presidente.**

	Cantidad de Votos
ALIANZA CAMBIEMOS	61,1%
ALIANZA UNIDOS POR UNA NUEVA ALTERNATIVA (UNA)	33,3%
ALIANZA FRENTE DE IZQUIERDA Y DE LOS TRABAJADORES	5,6%
ALIANZA FRENTE PARA LA VICTORIA	0,1%
Total Votos Disponibles	100,0%

Fuente: Elaboración propia en base a Dirección Nacional Electoral.

- d) Tanto Macri como el FIT y Scioli capturan menos votos que lo que apropiaron a nivel nacional. La única excepción es Massa que crece más en la Provincia de Buenos Aires que en la media nacional. Y el hecho más notable es que Scioli prácticamente no crece en la provincia de Buenos Aires. Es decir, su crecimiento nacional sobre los nuevos votantes que ascendió al 11,2% prácticamente no tuvo aporte alguno de la provincia de Buenos Aires.
- e) Está claro que si hay algún lugar donde la candidatura de Scioli ha tenido problemas y que se ha transformado en el obstáculo para su triunfo, es el territorio bonaerense. Ya lo dijimos al analizar las PASO 2015 que del total de votos que el FPV había perdido respecto a las PASO 2011, la mitad los había perdido en la provincia de Buenos Aires. Pues bien, en las elecciones generales del 25 de octubre, del total de nuevos votantes que se disputaron, Scioli como candidato a Presidente apenas capturó el 0,1%. Es decir que no sólo se pierde la gobernación a manos de María Eugenia Vidal, sino que su propia candidatura presidencial no logra levantar en la provincia. El interrogante que se abre frente al ballottage, es qué destino tendrán los votantes que capturó Massa en la elección general de la Provincia de Buenos Aires. Territorio donde el tigrense realizó su mejor elección. En el destino que tomen estos votos, y en lo que ocurra con los casi 440 mil electores que Massa retuvo en Córdoba, se juega buena parte de la definición del ballottage. En esta última provincia es donde Macri y Scioli realizan su mejor elección.

27) Observando el cuadro de la Primer Vuelta en relación al acontecido en las PASO en la categoría Gobernador surge que:

- a) De los 1.452.278 de votos disponibles, Vidal capturó el 83,7%, una performance un 37%² superior a la obtenida por Macri en la provincia y un 33%³ más que en el país.
- b) Solá, por su parte, captura un porcentaje muy inferior al que absorbió Massa. De los votantes de Massa hay 94.333 que no votaron a Solá y que predominantemente fueron a la cosecha de Vidal

² Surge de contrastar el 83,7% -de Vidal- con el 61,1% -de Macri en la provincia de Buenos Aires-.

³ Surge de contrastar el 83,7% -de Vidal- con el 63% -de Macri en la Nación-.

Cantidad de votos en la provincia de **BUENOS AIRES**. Elecciones Generales 2015 vs PASO 2015. **Categoría: Gobernador.**

	Primera Vuelta		PASO		Diferencia
	Cantidad	%	Cantidad	%	
ALIANZA FRENTE PARA LA VICTORIA Aníbal Fernández Julián Domínguez	3.098.900	35,2%	3.103.063 1.628.223 1.474.840	40,3%	-4.163
ALIANZA CAMBIEMOS E. Vidal	3.478.505	39,5%	2.263.430 2.263.430	29,4%	1.215.075
ALIANZA UNIDOS POR UNA NUEVA ALTERNATIVA (UNA) F. Solá	1.693.151	19,2%	1.503.783 1.503.783	19,5%	189.368
ALIANZA FRENTE DE IZQUIERDA Y DE LOS TRABAJADORES N. Pitrola C. Castillo	329.432	3,7%	281.597 159.234 122.363	3,7%	47.835
ALIANZA PROGRESISTAS J. Linares J. Ceballos	209.021	2,4%	308.547 207.129 101.418	4,0%	-99.526
RESTO FUERZAS	-	-	231.766	3,0%	-231.766
Afirmativos	8.809.009	91,7%	7.692.186	88,6%	1.116.823
En blanco	735.139	7,7%	925.803	10,7%	-190.664
Nulos	50.965	0,5%	61.723	0,7%	-10.758
Recurridos e impugnados	7.333	0,1%	7.009	0,1%	324
Total Votantes	9.602.446	100,0%	8.686.721	100,0%	915.725

Fuente: Elaboración propia en base a Dirección Nacional Electoral.

Cantidad de votos adicionales destinados a las agrupaciones que ganaron votos según fuerza de origen. Provincia de Buenos Aires. **Categoría: Gobernador.**

	Cantidad de Votos
Afirmativos	1.116.823
Fuerzas que no pasaron las PASO	231.766
ALIANZA PROGRESISTAS	99.526
ALIANZA FRENTE PARA LA VICTORIA	4.163
Total Votos Disponibles	1.452.278

Fuente: Elaboración propia en base a Dirección Nacional Electoral.

Porcentaje de votos adicionales capturados por las fuerzas que ganaron votos según agrupación política. Provincia de Buenos Aires. **Categoría: Gobernador.**

	Participación porcentual
ALIANZA CAMBIEMOS	83,7%
ALIANZA UNIDOS POR UNA NUEVA ALTERNATIVA (UNA)	13,0%
ALIANZA FRENTE DE IZQUIERDA Y DE LOS TRABAJADORES	3,3%
Total Votos Disponibles	100,0%

Fuente: Elaboración propia en base a Dirección Nacional Electoral.

28) Observando la provincia de Córdoba en la categoría de Presidente surge que:

- Hay 228.993 votos afirmativos más. Resultado de mayor cantidad de votantes (205.585), de una menor cantidad de votos en blanco (18.067), menos votos nulos (6.085) y más votos recurridos por 744.
- Hay 306.230 que dejaron de votar a Massa, 11.173 que dejaron de votar a Rodriguez Saá, 5.654 votantes que no votaron a Margarita Stolbizer y 2.172 que no votaron al FIT.
- A su vez se incorporaron 41.608 votantes que en las PASO votaron otras fuerzas que no compitieron en las Elecciones Generales
- Por ende el total de votos disponibles para distribuir entre las fuerzas que crecieron fue el siguiente: De los 595.830 electores disponibles, Macri capturó el 77,9% y el FPV un 22,1%.
- Tanto Macri como Scioli hacen su mejor elección en la provincia de Córdoba. Macri mejora su captura del voto disponible respecto a la media nacional y Scioli incluso la duplica.

Cantidad de votos en la provincia de **CÓRDOBA**. Elecciones Generales 2015 vs PASO 2015. **Categoría: Presidente.**

Agrupaciones políticas	Primera Vuelta		PASO		Diferencia	
	Cantidad	%	Cantidad	%	Absoluta	Relativa
ALIANZA CAMBIAMOS MACRI, MAURICIO - MICHETTI, MARTA GABRIELA	1.142.493	53,2%	678.186	35,4%	464.307	68,5%
ALIANZA UNIDOS POR UNA NUEVA ALTERNATIVA (UNA) MASSA, SERGIO TOMAS - RUBERTO SAENZ, GUSTAVO ADOLFO	437.791	20,4%	744.021	38,8%	-306.230	-41,2%
ALIANZA FRENTE PARA LA VICTORIA SCIOLI, DANIEL OSVALDO - ZANNINI, CARLOS ALBERTO	412.263	19,2%	280.740	14,6%	131.523	46,8%
ALIANZA FRENTE DE IZQUIERDA Y DE LOS TRABAJADORES DEL CAÑO, NICOLAS - BREGMAN, MYRIAM TERESA	68.478	3,2%	70.650	3,7%	-2.172	-3,1%
ALIANZA COMPROMISO FEDERAL RODRIGUEZ SAA, ADOLFO - NEGRE DE ALONSO, LILIANA TERESITA	46.125	2,2%	57.298	3,0%	-11.173	-19,5%
ALIANZA PROGRESISTAS STOLBIZER, MARGARITA ROSA - OLAVIAGA, MIGUEL ANGEL	38.768	1,8%	44.422	2,3%	-5.654	-12,7%
RESTO FUERZAS			41.608	2,2%	-41.608	-
Total Afirmativos	2.145.918	97,9%	1.916.925	96,5%	228.993	11,9%
En blanco	26.821	1,2%	44.888	2,3%	-18.067	-40,2%
Nulos	17.924	0,8%	24.009	1,2%	-6.085	-25,3%
Recurridos e impugnados	744	0,0%			744	-
TOTAL DE VOTANTES	2.191.407	100,0%	1.985.822	100,0%	205.585	10,4%

Fuente: Elaboración propia en base a Dirección Nacional Electoral.

Cantidad de votos adicionales destinados a las agrupaciones que ganaron votos según fuerza de origen. Provincia de Córdoba. **Categoría: Presidente.**

Origen	Cantidad de Votos
Afirmativos	228.993
Fuerzas que no pasaron las PASO	41.608
ALIANZA PROGRESISTAS	5.654
ALIANZA COMPROMISO FEDERAL	11.173
ALIANZA FIT	2.172
ALIANZA UNA	306.230
Total Votos Disponibles	595.830

Fuente: Elaboración propia en base a Dirección Nacional Electoral.

Porcentaje de votos adicionales capturados por las fuerzas que ganaron votos según agrupación política. Provincia de Córdoba. **Categoría: Presidente.**

Agrupaciones políticas	Cantidad	%
CAMBIEMOS	464.307	77,9%
FPV	131.523	22,1%
Total	595.830	100,0%

Fuente: Elaboración propia en base a Dirección Nacional Electoral.

29) En el caso de la provincia de Santa Fe también en la categoría de Presidente surge que:

- Hay 327.335 votos afirmativos más.
- Hay 24,1 mil que dejaron de votar a Stolbizer y 17,5 mil que dejaron de votar a Rodríguez Saá.
- A su vez se incorporaron 27,6 mil votantes que en las PASO votaron otras fuerzas que no compitieron en las Elecciones Generales
- Por ende el total de votos disponibles para distribuir entre las fuerzas que crecieron fue el siguiente: De los 396.600 electores disponibles, Macri capturó el 43,1%, UNA un 31,8%, el FPV un 20,9% y el FIT un 4,1%.

Cantidad de votos en la provincia de **SANTA FE**. Elecciones Generales 2015 vs PASO 2015. **Categoría: Presidente.**

Agrupaciones políticas	Primera Vuelta		PASO		Diferencia	
	Cantidad	%	Cantidad	%	Absoluta	Relativa
ALIANZA CAMBIEMOS MACRI, MAURICIO - MICHETTI, MARTA GABRIELA	704.358	35,3%	533.398	31,9%	170.960	32,1%
ALIANZA UNIDOS POR UNA NUEVA ALTERNATIVA (UNA) MASSA, SERGIO TOMAS - RUBERTO SAENZ, GUSTAVO ADOLFO	495.005	24,8%	368.693	22,1%	126.312	34,3%
ALIANZA FRENTE PARA LA VICTORIA SCIOLI, DANIEL OSVALDO - ZANNINI, CARLOS ALBERTO	633.968	31,8%	550.970	32,9%	82.998	15,1%
ALIANZA FRENTE DE IZQUIERDA Y DE LOS TRABAJADORES DEL CAÑO, NICOLAS - BREGMAN, MYRIAM TERESA	53.451	2,7%	37.121	2,2%	16.330	44,0%
ALIANZA COMPROMISO FEDERAL RODRIGUEZ SAA, ADOLFO - NEGRE DE ALONSO, LILIANA TERESITA	29.924	1,5%	47.438	2,9%	-17.514	-36,9%
ALIANZA PROGRESISTAS STOLBIZER, MARGARITA ROSA - OLAVIAGA, MIGUEL ANGEL	78.879	4,0%	102.997	6,2%	-24.118	-23,4%
RESTO FUERZAS			27.633	1,7%	-27.633	-
Total Afirmativos	1.995.585		1.668.250		327.335	19,6%

Fuente: Elaboración propia en base a Dirección Nacional Electoral.

Cantidad de votos adicionales destinados a las agrupaciones que ganaron votos según fuerza de origen. Provincia de Santa Fe. **Categoría: Presidente.**

Origen	Cantidad de Votos
Afirmativos	327.335
Fuerzas que no pasaron las PASO	27.633
ALIANZA PROGRESISTAS	24.118
ALIANZA COMPROMISO FEDERAL	17.514
Total Votos Disponibles	396.600

Fuente: Elaboración propia en base a Dirección Nacional Electoral.

Porcentaje de votos adicionales capturados por las fuerzas que ganaron votos según agrupación política. Provincia de Santa Fe. **Categoría: Presidente.**

Agrupaciones políticas	Cantidad	%
CAMBIEMOS	170.960	43,1%
FPV	82.998	20,9%
UNA	126.312	31,8%
FIT	16.330	4,1%
Total	396.600	100,0%

Fuente: Elaboración propia en base a Dirección Nacional Electoral.

ANEXO

Resultados de las Elecciones 25 de Octubre 2015 según fuerza política y según provincia.
Cantidad de votos.

	ALIANZA						TOTAL
	ALIANZA CAMBIEMOS	ALIANZA COMPROMISO FEDERAL	ALIANZA FRENTE DE IZQUIERDA Y DE TRABAJADORES	FRENTE PARA LA VICTORIA	ALIANZA PROGRESISTAS	ALIANZA UNIDOS POR UNA NUEVA ALTERNATIVA (UNA)	
CABA	990.826	14.019	83.944	472.155	99.723	299.415	1.960.082
Buenos Aires	3.031.168	89.256	341.734	3.419.041	264.583	2.062.610	9.208.392
Catamarca	66.529	1.958	3.135	84.414	2.155	29.838	188.029
Córdoba	1.142.493	46.125	68.478	412.263	38.768	437.791	2.145.918
Corrientes	196.145	3.341	6.847	310.626	6.538	94.117	617.614
Chaco	181.189	4.587	9.262	344.281	6.866	94.400	640.585
Chubut	59.136	2.669	10.099	114.984	8.319	81.436	276.643
Entre Ríos	287.704	7.444	13.442	286.020	15.930	150.232	760.772
Formosa	42.148	614	2.478	169.466	1.010	46.000	261.716
Jujuy	65.509	1.877	9.221	139.532	2.882	154.831	373.852
La Pampa	69.725	3.703	5.151	78.536	5.405	44.669	207.189
La Rioja	62.758	6.598	3.364	71.721	2.190	51.443	198.074
Mendoza	441.436	47.856	82.443	339.032	15.627	155.446	1.081.840
Misiones	144.900	2.320	5.785	388.839	8.077	87.284	637.205
Neuquén	103.395	6.752	19.961	131.169	9.867	96.888	368.032
Río Negro	88.620	5.635	15.343	178.591	11.089	95.764	395.042
Salta	144.103	5.426	19.189	281.438	7.390	236.317	693.863
San Juan	84.032	14.043	5.927	185.487	7.077	106.060	402.626
San Luis	83.858	99.658	4.842	42.298	3.599	36.627	270.882
Santa Cruz	43.465	766	5.353	79.714	2.008	37.681	168.987
Santa Fe	704.358	29.924	53.451	633.968	78.879	495.005	1.995.585
Santiago del Estero	81.437	2.580	8.068	349.043	5.248	107.015	553.391
Tucumán	247.733	8.567	16.497	448.055	12.812	189.463	923.127
Tierra del Fuego	19.943	1.484	4.017	41.569	3.009	21.373	91.395
TOTAL	8.382.610	407.202	798.031	9.002.242	619.051	5.211.705	24.420.841

Fuente: Elaboración propia en base a Dirección Nacional Electoral.

Resultados de las Elecciones 25 de Octubre 2015 según fuerza política y según provincia.
Porcentaje de votos.

	ALIANZA CAMBIEMOS	ALIANZA COMPROMISO O FEDERAL	ALIANZA FRENTE DE IZQUIERDA Y DE LOS TRABAJADORES	ALIANZA PARA LA VICTORIA	ALIANZA PROGRESIST AS	ALIANZA UNIDOS POR UNA NUEVA ALTERNATIV A (UNA)	TOTAL
CABA	50,6%	0,7%	4,3%	24,1%	5,1%	15,3%	100,0%
Buenos Aires	32,9%	1,0%	3,7%	37,1%	2,9%	22,4%	100,0%
Catamarca	35,4%	1,0%	1,7%	44,9%	1,1%	15,9%	100,0%
Córdoba	53,2%	2,1%	3,2%	19,2%	1,8%	20,4%	100,0%
Corrientes	31,8%	0,5%	1,1%	50,3%	1,1%	15,2%	100,0%
Chaco	28,3%	0,7%	1,4%	53,7%	1,1%	14,7%	100,0%
Chubut	21,4%	1,0%	3,7%	41,6%	3,0%	29,4%	100,0%
Entre Ríos	37,8%	1,0%	1,8%	37,6%	2,1%	19,7%	100,0%
Formosa	16,1%	0,2%	0,9%	64,8%	0,4%	17,6%	100,0%
Jujuy	17,5%	0,5%	2,5%	37,3%	0,8%	41,4%	100,0%
La Pampa	33,7%	1,8%	2,5%	37,9%	2,6%	21,6%	100,0%
La Rioja	31,7%	3,3%	1,7%	36,2%	1,1%	26,0%	100,0%
Mendoza	40,8%	4,4%	7,6%	31,3%	1,4%	14,4%	100,0%
Misiones	22,7%	0,4%	0,9%	61,0%	1,3%	13,7%	100,0%
Neuquén	28,1%	1,8%	5,4%	35,6%	2,7%	26,3%	100,0%
Río Negro	22,4%	1,4%	3,9%	45,2%	2,8%	24,2%	100,0%
Salta	20,8%	0,8%	2,8%	40,6%	1,1%	34,1%	100,0%
San Juan	20,9%	3,5%	1,5%	46,1%	1,8%	26,3%	100,0%
San Luis	31,0%	36,8%	1,8%	15,6%	1,3%	13,5%	100,0%
Santa Cruz	25,7%	0,5%	3,2%	47,2%	1,2%	22,3%	100,0%
Santa Fe	35,3%	1,5%	2,7%	31,8%	4,0%	24,8%	100,0%
Santiago del Estero	14,7%	0,5%	1,5%	63,1%	0,9%	19,3%	100,0%
Tucumán	26,8%	0,9%	1,8%	48,5%	1,4%	20,5%	100,0%
Tierra del Fuego	21,8%	1,6%	4,4%	45,5%	3,3%	23,4%	100,0%
TOTAL	34,3%	1,7%	3,3%	36,9%	2,5%	21,3%	100,0%

Fuente: Elaboración propia en base a Dirección Nacional Electoral.

Diferencia en la cantidad de votos por agrupación política y por provincia. Elecciones Generales vs. PASO 2015.

	ALIANZA FRENTE PARA LA VICTORIA			ALIANZA CAMBIEMOS			ALIANZA UNIDOS POR UNA NUEVA ALTERNATIVA (UNA)			ALIANZA FRENTE DE IZQUIERDA Y DE LOS TRABAJADORES			ALIANZA PROGRESISTAS			ALIANZA COMPROMISO FEDERAL			Total de Votantes		
	Elecciones	PASO	Diferencia	Elecciones	PASO	Diferencia	Elecciones	PASO	Diferencia	Elecciones	PASO	Diferencia	Elecciones	PASO	Diferencia	Elecciones	PASO	Diferencia	Elecciones	PASO	Diferencia
CABA	472.155	426.934	45.221	990.826	897.660	93.166	299.415	244.779	54.636	83.944	82.873	1.071	99.723	123.108	-23.385	14.019	21.085	-7.066	1.960.082	1.831.988	128.094
Buenos Aires	3.419.041	3.418.176	865	3.031.168	2.510.298	520.870	2.062.610	1.778.909	283.701	341.734	294.071	47.663	264.583	367.227	-102.644	89.256	95.756	-6.500	9.208.392	8.612.616	595.776
Catamarca	84.414	97.103	-12.689	66.529	63.587	2.942	29.838	24.427	5.411	3.135	2.027	1.108	2.155	1.822	333	1.958	1.064	894	188.029	192.313	-4.284
Córdoba	412.263	280.740	131.523	1.142.493	678.186	464.307	437.791	744.021	-306.230	68.478	70.650	-2.172	38.768	44.422	-5.654	46.125	57.298	-11.173	2.145.918	1.916.925	228.993
Corrientes	310.626	290.172	20.454	196.145	169.482	26.663	94.117	92.226	1.891	6.847	5.394	1.453	6.538	5.850	688	3.341	3.225	116	617.614	575.187	42.427
Chaco	344.281	333.269	11.012	181.189	156.354	24.835	94.400	76.376	18.024	9.262	11.069	-1.807	6.866	9.546	-2.680	4.587	4.035	552	640.585	603.350	37.235
Chubut	114.984	112.425	2.559	59.136	54.094	5.042	81.436	45.130	36.306	10.099	5.132	4.967	8.319	7.020	1.299	2.669	2.834	-165	276.643	235.302	41.341
Entre Ríos	286.020	287.200	-1.180	287.704	252.820	34.884	150.232	128.690	21.542	13.442	9.172	4.270	15.930	24.334	-8.404	7.444	7.106	338	760.772	723.413	37.359
Formosa	169.466	181.912	-12.446	42.148	49.353	-7.205	46.000	51.135	-5.135	2.478	4.629	-2.151	1.010	2.877	-1.867	614	1.457	-843	261.716	295.078	-33.362
Jujuy	139.532	157.209	-17.677	65.509	86.266	-20.757	154.831	100.906	53.925	9.221	14.558	-5.337	2.882	5.193	-2.311	1.877	2.738	-861	373.852	374.429	-577
La Pampa	78.536	81.499	-2.963	69.725	71.029	-1.304	44.669	31.798	12.871	5.151	4.041	1.110	5.405	5.409	-4	3.703	4.381	-678	207.189	201.980	5.209
La Rioja	71.721	68.818	2.903	62.758	45.642	17.116	51.443	40.988	10.455	3.364	2.404	960	2.190	1.146	1.044	6.598	7.081	-483	198.074	168.831	29.243
Mendoza	339.032	336.797	2.235	441.436	363.589	77.847	155.446	134.547	20.899	82.443	90.642	-8.199	15.627	13.974	1.653	47.856	52.545	-4.689	1.081.840	1.006.217	75.623
Misiones	388.839	355.537	33.302	144.900	136.573	8.327	87.284	90.922	-3.638	5.785	8.697	-2.912	8.077	7.391	686	2.320	3.765	-1.445	637.205	617.225	19.980
Neuquén	131.169	115.769	15.400	103.395	88.905	14.490	96.888	70.458	26.430	19.961	19.764	197	9.867	9.870	-3	6.752	7.847	-1.095	368.032	324.361	43.671
Río Negro	178.591	160.751	17.840	88.620	81.260	7.360	95.764	76.875	18.889	15.343	11.991	3.352	11.089	11.208	-119	5.635	6.775	-1.140	395.042	358.940	36.102
Salta	281.438	273.686	7.752	144.103	125.544	18.559	236.317	171.946	64.371	19.189	20.332	-1.143	7.390	7.225	165	5.426	3.590	1.836	693.863	613.847	80.016
San Juan	185.487	216.245	-30.758	84.032	63.564	20.468	106.060	87.245	18.815	5.927	2.861	3.066	7.077	5.709	1.368	14.043	15.283	-1.240	402.626	395.657	6.969
San Luis	42.298	48.186	-5.888	83.858	60.965	22.893	36.627	15.543	21.084	4.842	3.138	1.704	3.599	3.501	98	99.658	111.989	-12.331	270.882	245.976	24.906
Santa Cruz	79.714	73.042	6.672	43.465	41.929	1.536	37.681	33.984	3.697	5.353	6.889	-1.536	2.008	2.525	-517	766	1.871	-1.105	168.987	164.287	4.700
Santa Fe	633.968	550.970	82.998	704.358	533.398	170.960	495.005	368.693	126.312	53.451	37.121	16.330	78.879	102.997	-24.118	29.924	47.438	-17.514	1.995.585	1.668.250	327.335
Santiago del Estero	349.043	311.640	37.403	81.437	66.393	15.044	107.015	70.108	36.907	8.068	5.679	2.389	5.248	4.543	705	2.580	2.312	268	553.391	467.574	85.817
Tucumán	448.055	501.039	-52.984	247.733	175.049	72.684	189.463	141.527	47.936	16.497	17.366	-869	12.812	12.500	312	8.567	9.155	-588	923.127	871.637	51.490
Tierra del Fuego	41.569	41.454	115	19.943	19.338	605	21.373	18.082	3.291	4.017	2.351	1.666	3.009	2.075	934	1.484	1.711	-227	91.395	87.053	4.342
TOTAL	9.002.242	8.720.573	281.669	8.382.610	6.791.281	1.591.329	5.211.705	4.639.405	572.300	798.031	732.851	65.180	619.051	781.472	-162.421	407.202	472.341	-65.139	24.420.841	22.551.079	1.869.762