



**Informe de Recaudación Tributaria y Ejecución Presupuestaria
ADMINISTRACIÓN PÚBLICA NACIONAL - IV TRIMESTRE 2017**

Equipo de Discusión

Mariana Rivolta
Maria Eva Kousoviti
Franco Armando
Fabio Basteiro
Jaime Farji
Alejandro Rascován

Coordinación General

Mariana Rivolta - Claudio Lozano

Síntesis

- * *Déficit Primario y Financiero. El ejercicio 2017 cierra consolidando un escenario de DÉFICIT PRIMARIO por \$276.434 millones (\$42.000 millones por encima del previsto), que tras el pago de los SERVICIOS DE LA DEUDA (por \$317.500 millones) lleva el **DEFICIT FINANCIERO hasta los \$593.940 millones: \$113.000 millones más que el sancionado.***
- * *Estos valores implican un desvío respecto de las metas fiscales planteadas en el presupuesto: el ratio déficit primario/PBI pretendido en 2,4% se efectivizó en 2,7%; y la **meta déficit financiero/PBI del 4,9% se desvió hasta el 5,8%.***
- * *Los recursos totales de la Administración Pública Nacional (\$ 1,875 billones) registraron un crecimiento interanual del 13% pero quedaron \$8.000 millones por debajo de los previstos.*
- * *El gasto total por \$2,46 billones, \$104.900 millones por encima del sancionado, llevó el déficit 2017 a los casi \$594.000 millones.*
- * *Los recursos se compusieron principalmente de recaudación tributaria por \$1,018 billones y contribuciones y aportes patronales por \$ 611.000 millones a los que se sumaron Rentas de la propiedad por más de \$180.000 millones; principalmente remesas del BCRA por \$60.000 millones, intereses ganados por el FGS por \$ 66.000 millones y por los fondos del Programa de Reparación Histórica por \$ 21.000 millones.*
- * *La recaudación tributaria total registró un aumento interanual del 22%, el registro neto de Otros Impuestos (partida que concentra los ingresos por blanqueo impositivo) creció a una tasa interanual del 30%.*
- * *Se destaca entre los recursos el escaso dinamismo de los ingresos vinculados al comercio internacional y, en particular, de los derechos cobrados por exportaciones (retenciones) que registraron ingresos nominalmente inferiores a 2016.*
- * *Entre los gastos, la Seguridad Social continúa siendo la principal aplicación de gasto (\$1,1 billones), seguida por las Transferencias corrientes con \$ 622.000 millones. Los gastos vinculados al costo de la deuda pública superan los \$317.500 millones. Merece distinguirse el gasto en Seguridad social (que cuenta con ingresos propios por casi \$950.000 millones) del gasto en deuda pública que engrosa de manera directa el déficit financiero.*
- * *Se verifica desde 2016 una modificación en la matriz de gasto en detrimento de los Servicios Económicos (partida que concentra las transferencias para subsidios) y a favor de Intereses de la Deuda, principalmente, y Servicios Sociales, en menor medida.*

- * *El prometido impulso sobre el gasto de capital 2017, registró finalmente un magro aumento nominal del 5%, si bien el porcentaje de ejecución resultó mayor a 2016. Si bien se observó un mayor impulso ejecutor entre marzo y setiembre, posteriormente el gasto perdió envión. Se advierte el carácter electoral del gasto de capital durante 2017- concentrado en los meses de elecciones- más que determinado a impulsar la actividad económica.*
- * *El gasto de capital estuvo concentrado en Transporte y las transferencias a municipios y provincias en el marco del Fondo Federal Solidario.*
- * *Los montos nominales efectivamente destinados a bienes de capital resultan 75% inferiores a lo pagado por intereses de deuda.*

- **Recursos de la Administración Pública Nacional**

Los recursos totales de la Administración Nacional ascendieron en 2017 a **\$1,875 billones**, \$8.239 millones menos que los previstos en la ley de presupuesto, \$ 215.200 millones más que lo ingresado en 2016: representa un **aumento interanual del 13%**.

El 54,3% de los recursos percibidos corresponden a Ingresos Tributarios, que registraron una recaudación de \$ 1,02 billones (+11,7% que en 2016). Otro 32.6% corresponde a Aportes y Contribuciones de la Seguridad Social: \$ 611.374 millones, 24.1% más que en 2016. La tercera fuente principal de ingresos es Rentas de la Propiedad, partida que registró el ingreso de \$ 181.224 millones (8% menos que en 2016).

Entre los ingresos tributarios, el 52% de la recaudación corresponde a gravámenes sobre la Producción, el Consumo y las Transacciones, un 30% proviene de gravámenes a los Ingresos y el Patrimonio y el 13% del Comercio Exterior.

Estos resultados diferencian el perfil tributario argentino del de las naciones desarrolladas con sistemas tributarios progresivos donde la recaudación vinculada a gravámenes sobre los ingresos y el patrimonio sostiene al Estado. La regresividad del sistema se manifiesta incluso al interior de los gravámenes sobre el comercio exterior, donde predominan los aranceles vinculados a la importación –que funciona como otro impuesto al consumo- por sobre los aranceles a la exportación que pretenden capturar renta.

El 81% de las Rentas de la Propiedad ingresadas corresponden a intereses ganados por el Fondo de Garantía de la Seguridad Social (\$ 66.378 millones), remesas del BCRA (\$ 60.000 millones) e intereses en moneda nacional ganados por los fondos del Programa de Reparación Histórica por casi \$ 21.000 millones.

Se destaca Aportes y Contribuciones de la Seguridad Social como el rubro corriente con mayor dinamismo interanual: 24.1%, único en línea con el registro de inflación del año. Es importante también el crecimiento de las transferencias de capital, en particular de las vinculadas al Fondo Fiduciario del Sistema de Infraestructura del Transporte.

Cuadro 1 – Ingresos de la Administración Pública Nacional 2016 / 2017.

Administración Pública Nacional en millones de pesos	2016	2017				v.i.
	cta de l	sanción	percibido	part / total	ejecución	
INGRESOS CORRIENTES	1.656.233	1.879.131	1.867.115	99,6%	99,4%	13%
ingresos tributarios	911.774	1.032.178	1.018.649	54,3%	98,7%	11,7%
aportes y contribuciones de la seguridad social	492.753	606.404	611.374	32,6%	100,8%	24,1%
ingresos no tributarios	40.167	36.367	43.751	2,3%	120,3%	9%
ventas de bs y serv de las adm publicas	5.539	10.035	5.582	0,3%	55,6%	1%
rentas de la propiedad	196.974	192.922	181.224	9,7%	93,9%	-8%
transferencias corrientes	9.026	1.224	6.535	0,3%	533,9%	-28%
RECURSOS DE CAPITAL	3.150	3.687	7.474	0,4%	203%	137%
recursos propios de capital	140	4	363	0,0%	10083%	159%
transferencia de capital	2.843	3.444	7.088	0,4%	206%	149%
disminución de la inversión financiera	167	240			0%	-100%
Recuperación de Préstamos			23			
RECURSOS TOTALES	1.659.383	1.882.818	1.874.589	100%	99,6%	13,0%

- **Recaudación Tributaria. Diciembre 2017**

La recaudación tributaria total publicada por la Subsecretaría de Ingresos Públicos alcanzó al mes de diciembre los **\$2,58 billones: incluye los ingresos vinculados a la recaudación tributaria, aduanera y previsional**. La recaudación AFIP, por \$1,439 billones, explica el 55.8% del total; \$704.176,5 millones corresponden al SISTEMA DE SEGURIDAD SOCIAL (27.3%) y \$435.432 millones a ADUANAS (16.9%). Los coeficientes de participación se mantuvieron estables entre trimestres de 2017. Se observa, respecto de 2016, una caída del peso de la recaudación vinculada a la Seguridad Social y del peso de Otros Tributos, explicado éste último por el agotamiento de la recaudación por el régimen de blanqueo impositivo contabilizada desde diciembre 2016.

La recaudación adicional 2017 respecto de 2016 alcanzó los \$508.455 millones, supone un aumento interanual de + 24,6%.

Cuadro 2 – Recaudación Tributaria Total. Diciembre de 2017

en millones de pesos	al IV trim 2017		al IV trim 2016		v.i.
Subtotal AFIP	1.439.000	55,8%	1.180.077	57%	22%
Subtotal ADUANA	435.432	17%	353.896	17%	23%
Sistema Seguridad Social	704.176	27,3%	536.180	26%	31,3%
Total recursos tributarios	2.578.609	100,0%	2.070.154	100,0%	24,6%

NOTA: Los valores no coinciden con el Cuadro 1, que refleja el monto ingresado a la APN. Este Cuadro registra la recaudación primaria de la AFIP (incluida la coparticipación y leyes especiales).

✓ La recaudación AFIP por **\$1,439 billones**, supone el ingreso de \$258.923 millones más que en 2016: **+21.9%**. El crecimiento es explicado principalmente por IVA y GANANCIAS, con variaciones interanuales en su recaudación de 29% y 33% respectivamente.

✓ “Otros Impuestos” incluye en 2016 el fuerte de lo recaudado por el blanqueo impositivo. Se observa una caída interanual en la recaudación de OTROS IMPUESTOS: **-47%**, que afecta la medición interanual del total.

La recaudación de IMPUESTOS NETA DE OTROS muestra un aumento interanual del 30%.

Cuadro 3 – Recaudación AFIP. Diciembre de 2017

en millones de pesos	\$	\$	Dif. %
Concepto	2017	2016	17 / 16
Ganancias DGI	520.107	404.350	29%
IVA DGI	542.115	406.120	33%
Devoluciones (-)	20.506	5.932	246%
Reintegros (-)	24.953	14.983	67%
Internos Coparticipados	68.817	46.873	47%
Ganancia Mínima Presunta	2.560	3.246	-21%
Otros coparticipados	6.885	3.259	111%
Combustibles Ley 23.966 - Naftas	46.591	32.123	45%
Combustibles Ley 23.966 - Otros	20.246	13.243	53%
Otros s/combustibles	36.009	30.297	19%
Bienes Personales	22.165	19.541	13%
Créditos y Débitos en Cta. Cte.	172.838	131.669	31%
Otros impuestos	66.158	124.706	-47%
Subtotal IMPUESTOS	1.439.000	1.180.078	22%
Subtotal NETO de OTROS IMPUESTOS	1.372.842	1.055.372	30%

**\$ 258.525
millones más
que en 2016**



✓ En aportes y contribuciones al Sistema de Seguridad Social, el aumento interanual ascendió a \$167.996 millones que representan una variación de + 31.3%. El 57% de los ingresos adicionales al sistema provinieron de Contribuciones Patronales que registraron una evolución de + 30,8%. Los aportes personales aumentaron + 31,2% interanualmente.

Cuadro 3 – Recaudación Sistema de Seguridad Social. Diciembre de 2017

en millones de pesos	\$	\$	Dif. %
Concepto	2017	2016	2017 / 2016
Aportes personales	212.743	279.186	31%
Contribuciones patronales	311.629	407.737	31%
Otros ingresos	21.955	30.569	39%
Otros SIPA (-)	10.148	13.315	31%
Subtotal SISTEMA DE SEGURIDAD SOCIAL	536.180	704.177	31%

✓ El Comercio Exterior contabilizó ingresos superiores al acumulado del mismo periodo 2016 por \$8.882 millones, que representa un aumento interanual de +7%. El cierre del año revierte el resultado negativo acumulado en el 1er semestre. Mientras los derechos por importaciones crecieron 25,3% (el aumento hasta junio era del 16%), los derechos por exportaciones retrocedieron 7,5% (la caída a junio era de casi -15%). Es marcado el retroceso de la recaudación vinculada al comercio exterior, en particular los DERECHOS DE EXPORTACIÓN que se explica directamente por la decisión política de eliminar y reducir retenciones.

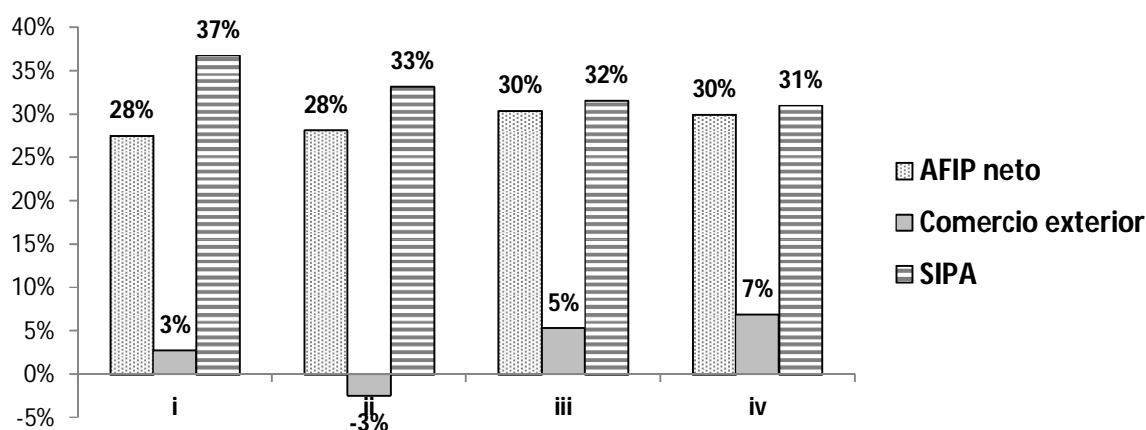
Cuadro 4 – Recaudación Comercio Exterior - DGA. Diciembre de 2017

en millones de pesos	\$	\$	Dif. %
Concepto	2017	2016	2017 / 2016
Derechos de Exportación	66.121	71.509	-7,5%
Derechos de Importación y Tasa Estadística	70.635	56.365	25,3%
COMERCIO EXTERIOR	136.756	127.874	6,9%
Ganancias DGA	34.916	28.557	22,3%
IVA DGA	243.727,5	183.029	33,2%
Subtotal DGA	435.432	353.896	23%

**+ \$81.500
millones que
en 2016
(+23%)**

El subtotal DGAⁱ por \$435.432 millones creció 23% respecto de 2016, principalmente gracias a la recaudación de IVA DGA, que aportó \$60.700 millones más que en 2016 (+33%).

RECAUDACIÓN TRIBUTARIA variación interanual trimestral



- Gasto. EJECUCIÓN DEL CREDITO PRESUPUESTADO

Los gastos totales de la Administración Nacional ascendieron en 2017 a **\$2,468 billones**, \$104.909 millones más que los previstos en la ley de presupuesto, \$ 337.417 millones más que lo devengado en 2016: representa un **aumento interanual del 15.8%**.

Se destaca como la partida con mejor ejecución sobre crédito sancionado los **SERVICIOS DE LA DEUDA** con un gasto devengado de \$317.506 millones que superó en 29% las

previsiones originales; le sigue el GASTO CORRIENTE neto con 3,6% de sobre-ejecución (impulsado las prestaciones de la Seguridad Social que devengó casi \$50.000 millones más que el crédito sancionado). El GASTO DE CAPITAL registró una ejecución de 84%.

✓ El GASTO CORRIENTE neto devengado (no incluye intereses de deuda) alcanzó los \$1,97 billones, con una evolución interanual de +19%. Al interior del gasto corriente se observan heterogeneidades, destacándose el fuerte aumento de Prestaciones de la Seguridad Social: +38,6% y la caída nominal del gasto en transferencias (-3%)

La mayor partida del rubro corriente es justamente Prestaciones de Seguridad Social con \$1,0126 billones, que representa el 41% del gasto total.

En siguiente lugar, Transferencias Corrientes representa el 26% del gasto total. Esta partida está principalmente compuesta de transferencias al Sector Privado. El presupuesto original para Transferencias corrientes fue de \$583.000 millones en 2017 (implicaba una reducción de \$60.600 millones respecto del devengado 2016). La sobre-ejecución del crédito hasta \$622.665 millones implica una reducción \$21.000 respecto de 2016: -3,2%.

La partida de Remuneraciones representa el 10,5% del gasto total con un devengado de \$260.911 millones. La evolución interanual del gasto en salarios está en el orden del 18,7%.

✓ Los GASTOS DE CAPITAL registran una ejecución del 84%: varios puntos por encima de la ejecución alcanzada en 2016 (71,2%). **Con un devengado de \$180.770 millones muestra un magro crecimiento nominal interanual: 4,8%.**

El mayor impulso ejecutor estuvo dado entre marzo y setiembre, posteriormente el gasto perdió envión: durante el 2do trimestre se devengó gasto de capital por casi \$60.000 millones, durante el 3er trimestre \$ 52.000 millones, pero la ejecución del 4to trimestre fue de \$31.200 millones. Se advierte el carácter electoral del gasto de capital durante 2017- concentrado en los meses de elecciones- más que determinado a impulsar la actividad económica.

✓ El GASTO EN INTERESES de la DEUDA alcanzó a final de ejercicio los \$317.500 millones, con una sobre-ejecución del 29% del presupuesto sancionado anual. El aumento respecto de 2016 es de 3,5%.

** Se destaca que, a pesar del esfuerzo presupuestario prometido para 2017 en términos de obra pública, la partida registra de todos modos un gasto 75% menor a lo que se va en pago de intereses. Resulta difícil explicar una política de financiamiento de largo plazo de los proyectos de inversión que demanda más recursos en intereses que los efectivamente volcados a acumular capital de largo plazo.*

La variación del nivel general del Índice de Precios al Consumidor publicado por INDEC muestra un aumento de 24,8% entre diciembre 2017 y 2016. Se destaca el retraso real de todas las partidas presupuestarias, con excepción de las Prestaciones de Seguridad Social.

** Se verifica que la mayor partida del gasto es Prestaciones de la Seguridad Social. Merece distinguirse el esta partida es financiada en más del 85% por recursos propios (\$948.787 millones de Aportes y Contribuciones, Tributarios e intereses ganados). Por*

el contrario, el gasto en intereses de la deuda pública engrosa de manera directa el déficit financiero.

Cuadro 5 – Gastos de la Administración Pública Nacional 2016 / 2017.

en millones de pesos	\$	\$	Dif. %
	2017	2016	2017 / 2016
Gasto Corriente NETO	1.970.253	1.651.765	+ 19%
Personal	260.911	219.884	+18,7%
Prestaciones de la Seguridad Social	1.012.659	730.446	+38,6%
Transferencias Corrientes	622.665	643.555	-3,2%
Gasto de Capital	180.770	172.532	4,7%
Intereses de la Deuda	317.507	306.815	+3,5%
GASTO TOTAL	2.468.530	2.131.113	+15,8%

Funciones del Gasto

Entre las finalidades del gasto se destaca el aumento interanual de los Servicios Sociales (+31.7%), explicados por el crecimiento del gasto en Seguridad Social que representa el 82% del gasto devengado por la finalidad y registró un aumento del 35%; y el retroceso de los Servicios Económicos (-19.3%) que expresa la caída en la función Energía, Combustibles y Minería (-37,8% v.i.) y el escaso crecimiento de Transporte (8,6% v.i.), principal componente de la finalidad.

Por nivel de ejecución es Intereses de la Deuda la partida más sobre-ejecutada que devengó casi \$70.000 millones más que lo previsto por la ley de presupuesto.

Cuadro 6 – Finalidades del Gasto v.i. 2016 / 2017.

EJERCICIO 2017 en millones de pesos	2017			2016	v.i.	
	sanción	devengado	ejecución	cta i		
finalidades del gasto	2.363.620	2.468.530	104%	2.131.113	337.417	15,8%
1 - ADM GUBERNAMENTAL	137.690	141.482	103%	133.264	8.218	6,2%
2 - SERV DEFENSA Y SEGURIDAD	126.309	121.197	96%	106.698	14.499	13,6%
3 - SERVICIOS SOCIALES	1.512.642	1.574.869	104%	1.195.947	378.922	31,7%
4 - SERVICIOS ECONOMICOS	339.346	313.475	92%	388.389	- 74.914	-19,3%
5 - INTERESES DE LA DEUDA	247.632	317.507	128%	306.815	10.692	3,5%

El ajuste real operado en el presupuesto de la Administración Nacional se verifica en todas las finalidades del gasto, con excepción de las erogaciones a cargo de las Instituciones de Seguridad Social cuyo gasto aumentó semestralmente de manera automática.

Entre las funciones sociales y económicas, se observan sólo 4 partidas que superaron el crecimiento de la inflación del periodo: Promoción y Asistencia Social, Trabajo, Seguridad Social y Ecología y Medio Ambiente.

Cuadro 7 – Funciones del Gasto v.i. 2016 / 2017.

funciones del gasto		
millones de pesos	devengado 2017	v.i.
PROMOCIÓN Y ASISTENCIA SOCIAL	50.556	64,6%
TRABAJO	9.780	38,6%
SEGURIDAD SOCIAL	1.192.489	35,0%
ECOLOGÍA Y MEDIO AMBIENTE	6.669	32,1%
SALUD	91.382	23,0%
EDUCACIÓN Y CULTURA	156.960	21,5%
COMUNICACIONES	10.398	20,0%
AGRICULTURA	10.977	18,1%
SEGUROS Y FINANZAS	710	17,3%
2 - SERV DEFENSA Y SEGURIDAD	121.197	13,6%
CIENCIA Y TÉCNICA	30.623	13,3%
VIVIENDA Y URBANISMO	26.528	9,6%
TRANSPORTE	126.738	8,6%
1 - ADM GUBERNAMENTAL	141.482	6,2%
5 - INTERESES DE LA DEUDA	317.507	3,5%
COMERCIO, TURISMO Y OTROS SERV.	2.846	-3,5%
INDUSTRIA	8.577	-10,9%
AGUA POTABLE Y ALCANTARILLADO	16.547	-18,6%
ENERGÍA COMBUSTIBLES Y MINERÍA	146.556	-37,8%

En el siguiente cuadro se puede observar como durante 2016 y 2017 operó una modificación en la composición del gasto en desmedro de los Servicios Económicos (finalidad que concentra las partidas de transferencias por subsidios). Comparando, por ejemplo, con el año 2013, los 10 puntos porcentuales que pierde la finalidad se trasladan en menor medida a servicios sociales (4 p.p.) y principalmente al **pago de intereses de deuda, que pasa de representar el 6% del gasto total en 2013 al 13% en el devengado 2017, duplicando su incidencia.**

Cuadro 8 – Participación de las funciones en el Gasto v.i. 2013 / 2017.

% de participación en el gasto total						
Finalidades Del Gasto	2017	2016	2015	2014	2013	2017 / 2013
1 - ADM GUBERNAMENTAL	5,7%	6,3%	5,8%	5,3%	6,0%	-0,3%
2 - SERV DEFENSA Y SEGURIDAD	4,9%	5,0%	5,5%	5,4%	5,5%	-0,5%
3 - SERVICIOS SOCIALES	63,8%	56,1%	60,2%	54,1%	59,8%	4,0%
4 - SERVICIOS ECONOMICOS	12,7%	18,2%	20,8%	27,5%	22,7%	-10,0%
5 - INTERESES DE LA DEUDA	12,9%	14,4%	7,7%	7,7%	6,0%	6,9%

En este sentido, los aumentos operados en las tarifas de los servicios públicos pagados por los usuarios no sirvieron para reducir el gasto público ya que ese gasto se trasladó al pago de intereses financieros por deuda, la partida más sobre-ejecutada del presupuesto nacional.

- Gasto de capital. La obra pública.

El esperado aumento en el gasto de capital 2017 no fue ni por lejos lo rotundo que se esperaba. El monto devengado de \$ 180.770 millones dejó un saldo sancionado sin ejecutar de más de \$34.000 millones y registró una caída real de 20 puntos respecto de 2016.

El 70% del total devengado se destinó a 4 funciones del gasto: Transporte (27% del total devengado), Administración gubernamental (16%), Vivienda y Urbanismo (14%) y Energía, Combustible y Minería (12%).

Transporte está principalmente compuesto por Inversión Real Directa y transferencias de la Dirección Nacional de Vialidad y Transferencias de Capital a provincias y municipios.

Administración Gubernamental concentra las transferencias a provincias y municipios para financiar gasto de capital (Fondo Federal Solidario): si bien representan el 16% del gasto de capital devengado, se verifica una reducción nominal de los montos respecto de 2016: -11%.

Cuadro 9 – Principales funciones del Gasto de Capital 2017.

GASTO DE CAPITAL	2017			
	en millones de pesos	devengado	%	v.i.
total	180.766	100%	4,8%	
TRANSPORTE ⁱⁱ	49.238	27%	8,9%	
ADM GUBERNAMENTAL	28.665	16%	-11,1%	
VIVIENDA Y URBANISMO	26.144	14%	8,5%	
ENERGÍA COMBUSTIBLES Y MINERÍA	21.071	12%	-2,0%	
AGUA POTABLE Y ALCANTARILLADO	16.273	9%	8,5%	
EDUCACIÓN Y CULTURA	11.948	7%	10,1%	

- Resultado Financiero 2017

Con ingresos percibidos por debajo de lo previsto en \$ 8.230 millones y gastos devengados por \$104.909 millones más de lo sancionado, **el déficit financiero resultó a diciembre de \$593.940 millones: \$ 113.000 millones por encima del previsto en la ley de presupuesto.**

Según estos resultados el DEFICIT PRIMARIO 2017 representa el 2,7% del PBI y el DEFICIT FINANCIERO llega al **5,8% del PBI incumpliendo las metas fiscales de la ley de presupuesto:**

- Resultado primario/PBI: el objetivo del 2,4% del PBI fue superado en un 8%
- Déficit Financiero/PBI resultó 18% superior al objetivo perseguido del 4,9%. Esto es así porque los intereses de la deuda en lugar de representar 2,5 puntos del producto, resultaron en realidad 3,1p.p.

Cuadro 10 – Resultado primario y financiero. Diciembre 2017

Administración Pública Nacional en millones de pesos	2017		
	sanción	percibido	dif de ejecución
RECURSOS TOTALES	1.882.818	1.874.589	- 8.229
Gasto corriente neto	1.901.946	1.970.253	68.307
Gasto de Capital	215.044	180.770	- 34.274
Intereses del deuda	246.629	317.506	70.877
Gasto Total	2.363.620	2.468.529	104.909
Déficit Primario en millones de pesos	- 234.173	- 276.434	+ 42.261
Déficit Primario en %PBI	2,4%	2,7%	
DEFICIT FINANCIERO	- 480.802	- 593.940	+ 113.138
DEFICIT FINANCIERO en %PBI	4,9%	5,8%	

Si se observa la evolución del déficit global respecto de 2015, el objetivo fiscal de la ley era un crecimiento del déficit financiero del 119% compatible con un aumento del PBI de 67%. El cierre a diciembre muestra que el déficit creció 171% y el producto 75%.

El monto del déficit primario se desvió del objetivo: el crecimiento esperado del 109% en realidad fue del 147%; pero los intereses de deuda (29% sobre los sancionados para 2017) se triplicaron mientras el objetivo fiscal era un aumento del 130%.

Cuadro 11 – Resultado primario y financiero cierre 2015, sancionado 2017 y cierre 2017

en millones de pesos	2015	2017	2017	variación 2015/2017	
	cta i	ley	cierre	ley 2017	cierre 2017
Déficit Primario	-112.053	-234.172	-276.434	109%	147%
Déficit Financiero	-219.354	-480.801	-593.940	119%	171%
intereses	107.301	246.629	317.506	130%	196%
<i>part def primario en el financiero</i>	51%	49%	47%		
<i>part i en el global</i>	49%	51%	53%		
PBI en millones corrientes	5.854.014	9.749.993	10.264.801	67%	75%
% def primario/PBI	1,9%	2,4%	2,7%		
% def financiero/PBI	3,7%	4,9%	5,8%	objetivo fiscal incumplido	
% i /PBI	1,8%	2,5%	3,1%		

ⁱ Incluye Derechos de Exportación, Derechos de Importación, Tasa Estadística e IVA, Ganancias, Internos y Combustibles recaudados por DGA.

ⁱⁱ 4.3 Transporte: Acciones inherentes al servicio de transporte ferroviario, vial, por agua y aéreo. Incluye la construcción, conservación, señalización y servicios de vigilancia del tránsito en caminos, carreteras, rutas, túneles, puentes, balsas, ríos, o cursos de agua. Comprende asimismo la infraestructura correspondiente a estaciones terminales, puertos, aeropuertos e hidropuertos y sus servicios complementarios.