

# UN NUEVO SALTO EN LA POBREZA

---

Los resultados al 3er trimestre 2022

Febrero 2023

## *Equipo de Trabajo*

Claudio Lozano  
Agustina Haimovich  
Javier Rameri

## *Coordinación*

Ana Rameri



Instituto  
**IPYPP**  
Pensamiento y Políticas Públicas

# La pobreza al 3er trimestre 2022

- En el 3er trimestre 2022 **la pobreza llegó al 37,8% y la indigencia alcanzó al 7,8%**. Esto implica que 17,5 millones de personas son pobres y 3,6 millones no logran cubrir la Canasta Básica Alimentaria. Estos resultados surgen de la última base de microdatos de la EPH recientemente publicada por el INDEC, a partir de la cual nuestro Instituto realiza el seguimiento trimestral de estos indicadores.
- Si bien la pobreza muestra una baja respecto al trimestre anterior, tal reducción es esperable debido al efecto que genera el cobro del aguinaldo en los trimestres impares. Al despejar este efecto estacional, la tendencia se invierte: **en este período la pobreza se incrementó casi 3 puntos porcentuales, llegando a 41,1%**. A su vez, la indigencia, si bien desciende, lo hace en solo 0,5 puntos.

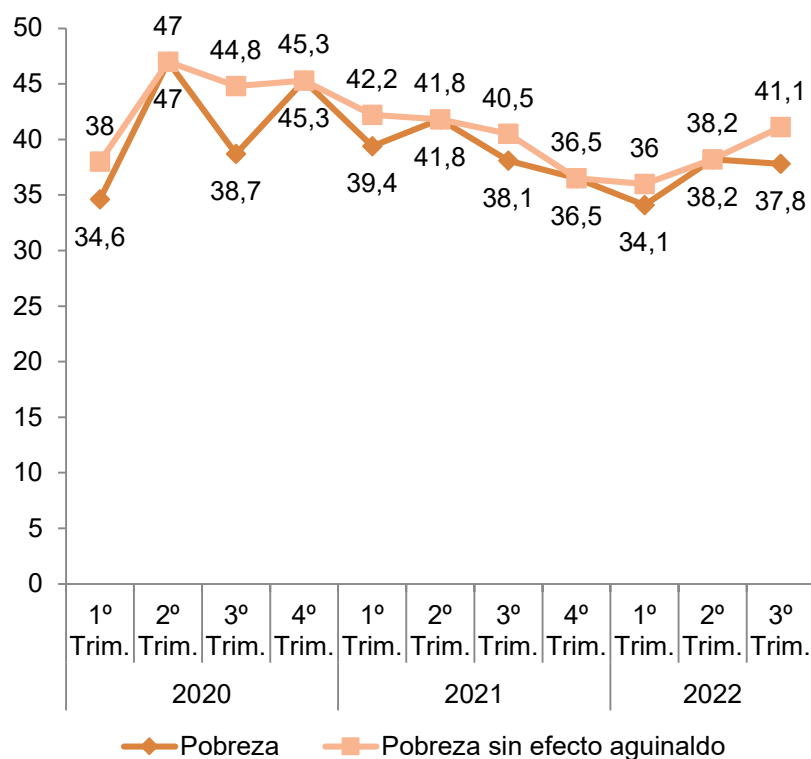
**Cuadro 1.** Incidencia de la pobreza y la indigencia con y sin efecto aguinaldo. 2T22-3T22.

	2do trim. 2022	3er trim. 2022	Dif. (en p.p.)
Pobreza	38,2%	37,8%	-0,4%
Pobreza sin efecto aguinaldo	38,2%	41,1%	2,9%
Indigencia	8,8%	7,8%	-1,0%
Indigencia sin efecto aguinaldo	8,8%	8,3%	-0,5%

Fuente: IPYPP en base a EPH-INDEC.

# Evolución de la pobreza en el último trienio

**Gráfico 1.** Evolución de la pobreza con y sin efecto aguinaldo. 1er trim 20-3er trim 22.



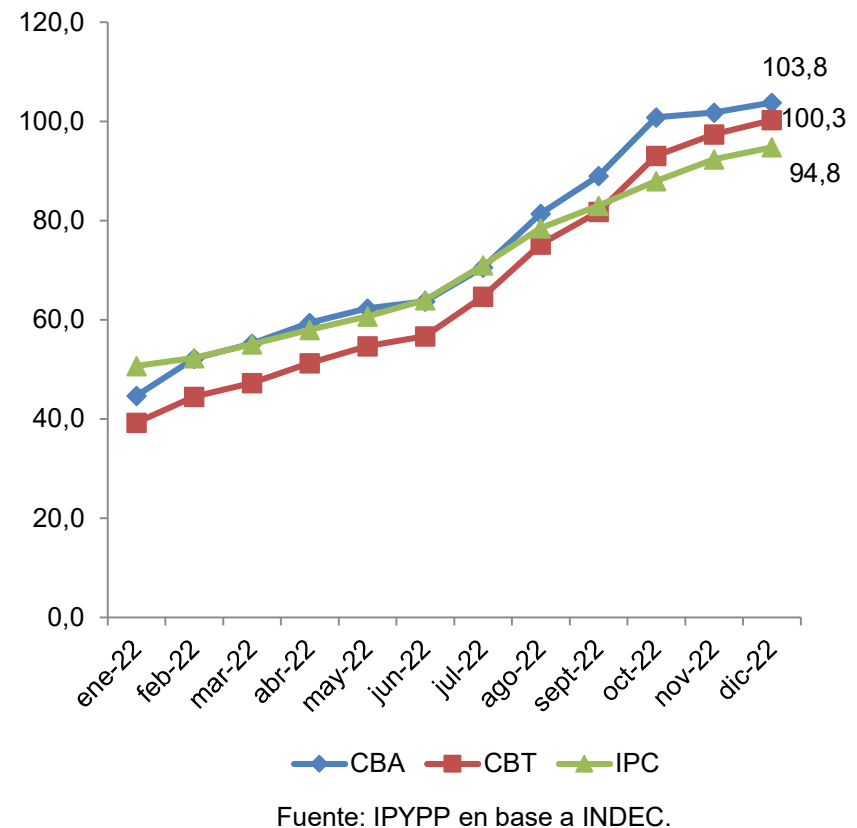
Fuente: IPYPP en base a EPH-INDEC.

- Los resultados obtenidos indican que luego del descenso en la pobreza generado por la recuperación económica post-pandemia, que permitió reducir este indicador desde el pico que había alcanzado a mediados de 2020, **durante 2022 la pobreza volvió a incrementarse**. La serie de pobreza sin efecto aguinaldo refleja que **las condiciones de vida se deterioraron por segundo trimestre consecutivo** y ya superan el nivel que tenían un año atrás, así como también están por encima de la pre-pandemia (1er trim. 2020).
- Vale señalar que la evolución interanual (la cual es válida en ambas series ya que se comparan trimestres impares) muestra un descenso si se mide la pobreza computando el aguinaldo y un incremento si se despeja este efecto. Ello puede deberse a un creciente porcentaje de asalariados formales en situación de pobreza, que solo la superan transitoriamente en los períodos que cobran el SAC.

# La aceleración de los precios

- Este nuevo salto en la pobreza se inscribe en un marco de aceleración inflacionaria que toma impulso en el 3er trimestre y afecta en mayor medida a la población más vulnerable, puesto que **el valor de la CBA y la CBT crece por encima del nivel general de precios, cerrando el año con incrementos superiores al 100% interanual.**
- La dinámica descrita se da en el marco del acuerdo con el FMI, un plan que es inflacionario en sus lineamientos al combinar aceleración en la devaluación del tipo de cambio y aumento de tarifas. Más aún, la elevada inflación ha sido funcional al cumplimiento de la meta fiscal vía licuación del gasto social. Durante 2022 el BCRA aceleró el ritmo de devaluación mensual con el consecuente traslado a precios. De aquí en adelante, la quita de subsidios prevista para 2023, de concretarse, tendrá también un impacto inflacionario significativo.

**Gráfico 2.** Evolución mensual de la variación i.a. de la CBA, la CBT y el IPC. En %. Año 2022.



# El deterioro de los ingresos reales

**Cuadro 2.** Evolución de la variación i.a. real en conceptos de ingresos seleccionados. En %.

	AUH - Haber Mínimo	AUH + Alimentar (deflactado o con AyB)	Salario Mínimo - Potenciar Trabajo	Índice de Salarios NG
ene-22	1,3	0,7	3,1	2,2
feb-22	0,2	-20,5	5,2	-0,1
mar-22	2,3	-20,1	-1,5	0,4
abr-22	0,4	-4,9	4,7	0,2
may-22	-1,3	-6,1	-0,7	1,8
jun-22	-0,8	-6,0	9,9	2,2
jul-22	-4,9	-8,3	-2,1	-1,4
ago-22	-8,9	-13,1	-4,5	-2,5
sep-22	-8,6	-14,7	-10,1	-2,4
oct-22	-11,1	-16,9	-9,3	-3,9
nov-22	-13,1	-18,0	-6,0	-3,6
dic-22	-11,5	-2,8	-0,6	-2,3
ene-23	-13,3	-4,4	2,8	

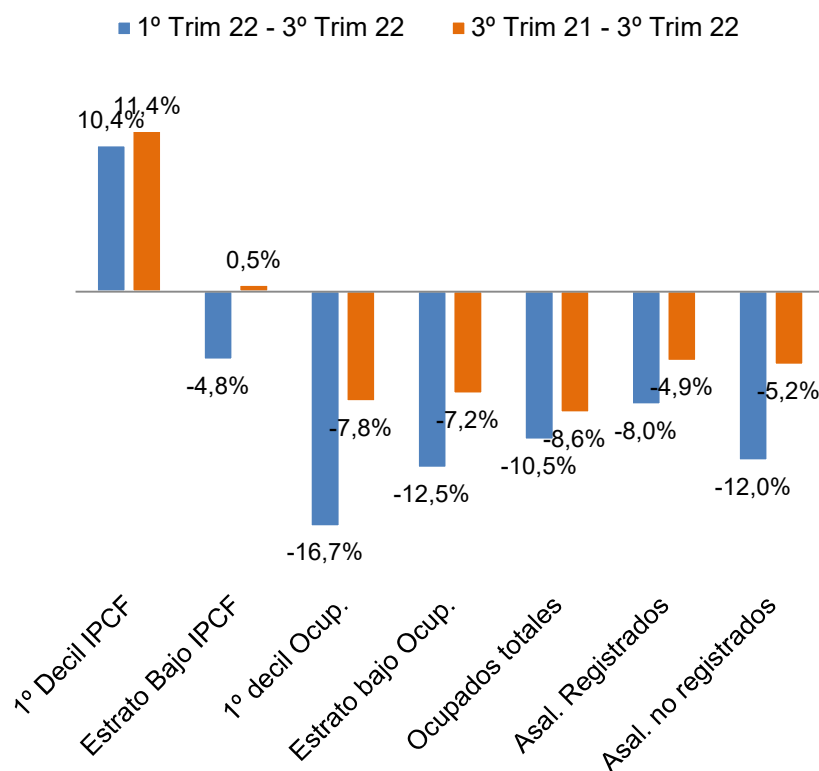
Fuente: IPYPP en base a ANSES, MECON e INDEC.

- La aceleración de los precios tuvo un impacto directo en el deterioro de los ingresos de los sectores populares. **Las jubilaciones y la AUH, que se actualizan por movilidad, vieron caer su poder de compra desde Mayo.** En Septiembre perdieron un 8,6% i.a., lo cual se acentuó a fin de año con un -11,5%. **Las/os titulares de la AUH que además perciben la prestación Alimentar, sufrieron un recorte mayor** por el retraso de este monto, que solo se actualizó en Abril y Diciembre. Si se deflacta según los precios de los alimentos, **el poder de compra de estos ingresos en conjunto cayó un 14,7% i.a. en Septiembre** y aun más en los meses siguientes, solo moderado en Diciembre por el mencionado aumento.
- Los salarios también registraron pérdidas reales a partir del tercer trimestre**, ya sea que se tome la evolución del Salario Mínimo (que impacta en el monto transferido por Potenciar Trabajo) o el nivel general de salarios relevado por el INDEC.

# El deterioro de los ingresos reales (cont.)

- Teniendo en cuenta lo anterior y al analizar la evolución de los ingresos que releva la EPH, es posible entender por qué **la pobreza aumentó más de 3 p.p. con respecto al 1er trimestre (que asciende a +5 p.p. si se descuenta el aguinaldo)**.
- Entre el primer y el tercer trimestre, **los ingresos del estrato bajo cayeron en promedio un 4,8% en términos reales**. La caída fue mayor entre los/as ocupados/as, principalmente los/as de bajos ingresos, que perdieron alrededor de un 12,5% en ese período. **El deterioro fue notable incluso entre los/as asalariados/as formales**, cuyos salarios medios cayeron en torno a un 8%.
- La única categoría que registra una mejora real en sus ingresos, ya sea que se compare con el 1er trimestre 2022 o con el 3er trim 2021, es el primer decil de la población según ingreso per cápita familiar, lo cual contribuye a explicar el leve descenso registrado en la indigencia. Tal mejora puede explicarse por el incremento del empleo en el período analizado, que si bien se concentró principalmente en ocupaciones precarias, por el mismo motivo puede haber tenido impacto en los hogares de menores ingresos, reduciendo la indigencia pero no así la pobreza.

**Gráfico 3.** Variación real de los ingresos medios según categorías seleccionadas.



IPCF: Ingreso per cápita familiar.  
Fuente: IPYPP en base a EPH-INDEC.

# La evolución del empleo en el período

**Cuadro 3.** Composición de la tasa de empleo según categoría ocupacional. En %.

Categoría ocupacional	3er trim. 2021	1er trim. 2022	3er trim. 2022
<b>Tasa de empleo</b>	<b>42,9</b>	<b>43,3</b>	<b>44,2</b>
<b>Asalariado</b>	<b>30,9</b>	<b>31,8</b>	<b>32,1</b>
Con descuento jubilatorio	20,7	20,4	20,1
Sin descuento jubilatorio	10,2	11,4	12,0
<b>No asalariado</b>	<b>12,0</b>	<b>11,5</b>	<b>12,2</b>
Patrón	1,7	1,3	1,6
Cuenta propia	10,0	10,0	10,4
Trabajador familiar sin remuneración	0,3	0,2	0,2

Fuente: IPYPP en base a EPH-INDEC.

- En efecto, tal como hemos analizado en documentos anteriores, **el empleo se recuperó en forma interanual pero se concentró principalmente en los segmentos precarios e informales.** La creación de empleo durante el último año se explicó principalmente por el aumento de puestos asalariados informales y, en menor medida, por el autoempleo de subsistencia.
- Si durante la recuperación económica post-pandemia el empleo creció mayormente a través de ocupaciones precarias, en adelante la desaceleración económica pone límites ya no solo al empleo privado formal sino también a las ocupaciones informales, con el consecuente efecto en los ingresos de las familias más pobres. Esto, en conjunto con el nuevo impulso que adquirió la dinámica inflacionaria, **amenaza con continuar erosionando las condiciones de vida de los sectores populares.**