



# Análisis del Primer Trimestre Fiscal de 2024

## Sector Público Nacional

Mayo 2024

- Caída creciente y sistemática de la Recaudación Tributaria
- Profundización del ajuste del gasto público
- La inestabilidad de los superávits exhibidos por el oficialismo y la deuda flotante
- Detalle de cómo los ajustes presupuestarios están afectando diferentes áreas funcionales de la administración pública

**Equipo de Trabajo:** Claudio Lozano, Horacio Fernández, Mariana Rivolta y Eugenia Ventura Flossi.

# Informe de Ejecución Presupuestaria SPN

## al 1er trimestre de 2024

En el primer trimestre del año el Sector Público Nacional (SPN) acumuló un superávit financiero de \$1.133 mil millones equivalentes al 0,2% del PBI<sup>1</sup>. La gestión del nuevo gobierno se caracterizó por la licuación real y el recorte del gasto público que permitió alcanzar un resultado financiero positivo a pesar de la caída de los recursos fiscales que pierden valor real cada mes como consecuencia de la recesión que se atraviesa.

Como mencionamos en documentos anteriores, el límite a esta política de superávits que se logran con permanentes ajustes del gasto viene dado por la columna de los ingresos que, en el marco de la recesión autoinfligida por la política fiscal, recorta consecutivamente la recaudación tributaria y hace cada vez más difícil mantener el resultado positivo de las cuentas.

**Cuadro 1. Resultado primario y financiero del SPN. Enero, Febrero y Marzo 2024 y acumulado 3 meses en millones de pesos base caja. Variación real interanual en % (i.a.).**

SPN Base caja	en millones de pesos			TOTAL 1er.Trím 24	TOTAL	v.i. real %		
	ene-24	feb-24	mar-24			ene-24	feb-24	mar-24
<b>INGRESOS TOTALES</b>	<b>6.147.232</b>	<b>5.535.658</b>	<b>6.121.629</b>	<b>17.804.519</b>	<b>-5,1%</b>	<b>0,7%</b>	<b>-6,3%</b>	<b>-8,6%</b>
<b>GASTOS TOTALES</b>	<b>5.628.825</b>	<b>5.197.545</b>	<b>5.844.991</b>	<b>16.671.361</b>	<b>-30,6%</b>	<b>-29,7%</b>	<b>-32,8%</b>	<b>-28,7%</b>
GASTOS PRIMARIOS	4.136.487	4.303.133	5.496.595	13.936.215	-34,7%	-39,4%	-36,4%	-28,6%
Gastos corrientes primarios	4.059.382	4.222.554	5.408.746	13.690.682	-29,7%	-35,3%	-30,8%	-23,2%
Gastos de capital	77.105	80.579	87.849	245.533	-86,9%	-86,0%	-87,9%	-86,6%
<b>RESULTADO PRIMARIO</b>	<b>2.010.746</b>	<b>1.232.525</b>	<b>625.034</b>	<b>3.868.305</b>	<b>-250,1%</b>	<b>-378,4%</b>	<b>-243,6%</b>	<b>-162,5%</b>
Intereses	1.492.338	894.412	348.396	2.735.146	1,5%	26,1%	-7,7%	-31,0%
<b>RESULTADO FINANCIERO</b>	<b>518.408</b>	<b>338.112</b>	<b>276.638</b>	<b>1.133.158</b>	<b>-121,5%</b>	<b>-127,2%</b>	<b>-118,5%</b>	<b>-118,4%</b>

Fuente: elaboración propia en base a datos de la Secretaría de Hacienda del MECON e INDEC

En el trimestre se acumuló un total de gasto de \$16,7 billones marcando una profunda caída real del valor de las partidas del 30,6% i.a. si se toma en consideración la inflación acumulada en el trimestre de 52% que se aceleró después de la devaluación operada en el mes de diciembre. En el mismo periodo, los recursos en el trimestre alcanzaron los \$17,8 billones acumulando un resultado fiscal positivo de \$1,13 billones.

En la dinámica mensual se verifican ajustes reales del gasto total en los 3 meses: -29,7% i.a. real en enero, -23,8% i.a. real en febrero y -28,7% i.a. real en marzo. El principal ajuste real interanual se verifica en la completa eliminación que sufrió la obra pública que perdió 87% i.a. real en el trimestre: -86% i.a. real en enero, -88% i.a. real en febrero y -86,6% i.a. real en marzo.

<sup>1</sup> PBI estimado por la Secretaría de Hacienda \$605 billones.

En la columna de los ingresos el registro mensual da cuenta de una caída en el valor real de la recaudación del trimestre por 5,1% i.a. Si bien en enero se ve una pequeña recuperación real de los ingresos del sector público por +0,7% i.a. (básicamente por causa de la modificación normativa del alcance del impuesto PAIS y por el efecto del mayor tipo de cambio en el valor de las operaciones de comercio exterior que compensó las caídas de los demás rubros de ingresos), febrero comienza a marcar claramente los límites de este modelo de intervención fiscal: la recaudación por imposición interna comienza a deteriorarse provocando un ajuste real del 6,3% i.a. y en marzo la caída real se profundiza hasta el 8,6% i.a.

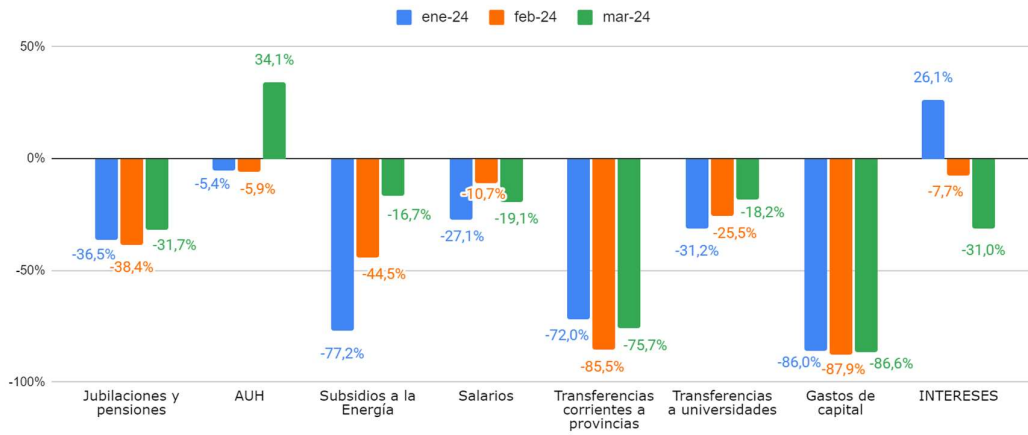
**GASTO PÚBLICO.** En materia de gastos, el ajuste real del trimestre, que marcó un dramático 30,6% i.a., tuvo como principal protagonista al gasto de capital que perdió más de 87% i.a. liderando el ranking del ajuste en porcentaje de variación real interanual. Le siguen las transferencias corrientes a provincias que perdieron en el periodo -77% i.a., los gastos generales que perdieron a nivel pagado 54% i.a. real y subsidios a la energía con una caída del 49% i.a. real y la partida de jubilaciones y pensiones que cayó 35% i.a. signada su suerte por la fórmula de movilidad jubilatoria vigente hasta marzo que licuó los haberes en un contexto inflacionario. Las únicas partidas del gasto que crecieron en los 3 primeros meses del año fueron AUH que aumentó su alcance real 13% y el pago de intereses de deuda pública que creció 1% i.a. en términos reales.

Como mencionamos en informes anteriores, se sigue verificando un marcado deterioro de la partida de transferencia a provincias que en el trimestre perdió el 77% de su valor en la comparación interanual real. Según los datos publicados para la Administración Pública Nacional (APN), en el mes de enero fue la provincia de Corrientes quien recibió, en el marco del programa Relaciones con las Provincias y Desarrollo Regional, el 82% de las transferencias corrientes a provincias pagadas en el mes por solo \$1.000 millones. No se realizaron en ese mes transferencias para aplicar a gasto de capital en ninguna provincia.

En el mes de febrero, las transferencias corrientes a provincias crecieron en el registro del pagado y se concentraron en la provincia de Buenos Aires y Santa Cruz para utilizar en el funcionamiento de los hospitales, además se volcaron recursos a la provincia de Tucumán (\$2.015 millones) y a Chubut (\$1.506 millones) en el marco del programa Relaciones con las Provincias y Desarrollo Regional que no detalla el destino final del gasto. Las transferencias de capital en el mes de febrero también tuvieron por destino el funcionamiento del Hospital de Alta Complejidad del Bicentenario Esteban Echeverría y el Hospital de Cuenca Alta Nestor Kirchner en la Provincia de Buenos Aires y el mismo programa de Relaciones con las Provincias y Desarrollo Regional en las provincias de Chaco, Tucumán, Santa Fe, Rio Negro, Mendoza y Corrientes.

En marzo, se pagaron transferencias corrientes a las provincias por \$56.255 millones (menos del 50% de las devengadas por \$118 mil millones) y el programa Gestión de políticas educativas en el nivel primario: se concentraron en la Provincia de Buenos Aires (\$21 mil millones para el funcionamiento de los hospitales) y la Ciudad de Buenos Aires (\$18 mil millones para el funcionamiento del Hospital Garrahan). Las transferencias de capital a provincias solo sumaron en marzo \$549 millones (24% del devengado) concentradas en Salta, Formosa y Jujuy para financiar Infraestructura y Equipamiento.

**Gráfico 1. SPN. Variación interanual real mensual de partidas seleccionadas del gasto público. En %.**



Fuente: elaboración propia en base a datos de la Secretaría de Hacienda del MECON e INDEC

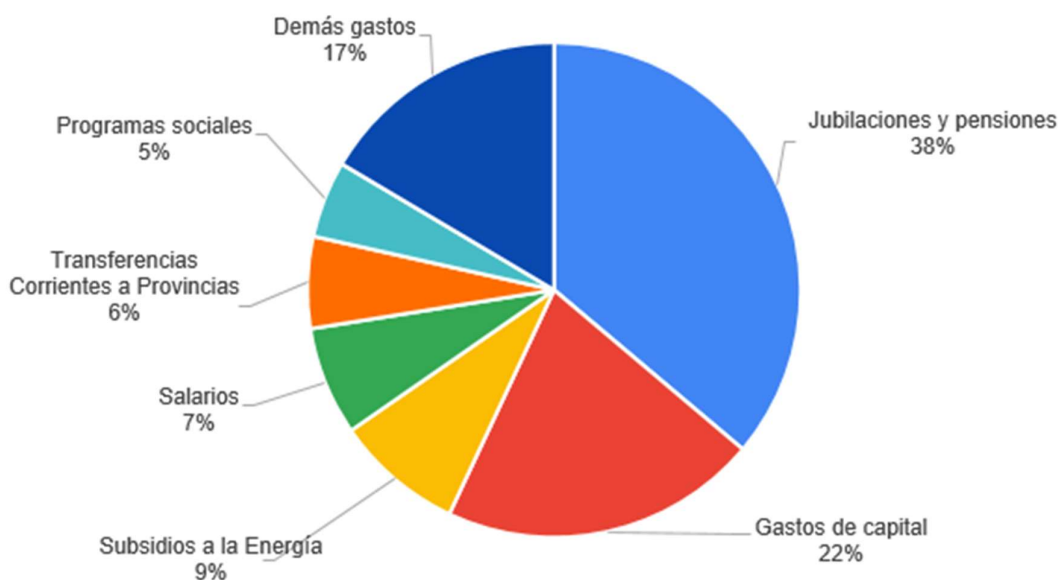
**Cuadro 2. Gasto Total del SPN. Acumulado 1er. Trimestre 2024 en % de variación real interanual (i.a.r.).**

SPN	v.i.
Base caja	1er. Trim 24
GASTOS TOTALES	-31%
Gastos de capital	-87%
Transferencias corrientes a provincias	-77%
Otros gastos	-54%
Subsidios a la Energía	-49%
Jubilaciones y pensiones	-35%
Subsidios al Transporte	-33%
Transferencias a universidades	-25%
Salarios	-19%
Programas Sociales	-18%
Asignaciones Familiares	-11%
Prestaciones del INSSJP	-5%
INTERESES	1%
AUH	13%

Fuente: elaboración propia en base a datos de la Secretaría de Hacienda del MECON e INDEC

Sin embargo, por la importancia de las partidas en el total del gasto y por el ajuste real operado, los rubros que más contribuyeron al ajuste real del gasto primario en el trimestre fueron: jubilaciones y pensiones -que aportó el 38% del ajuste-, el gasto de capital (22%), gastos generales de funcionamiento (17%), subsidios a la energía (9%) y los salarios públicos (7%). Estas 5 partidas explican más del 90% del ajuste real total operado sobre el gasto primario en el periodo.

**Gráfico 3. SPN. Aporte de las partidas presupuestarias al ajuste real del Gasto primario en el 1er. Trimestre 2024. En %.**



Fuente: elaboración propia en base a datos de la Secretaría de Hacienda del MECON e INDEC.

En el gasto total, el peso de las partidas se reparte: jubilaciones y pensiones que explican el 31% del gasto total siendo históricamente la partida más importante del gasto público, le sigue inmediatamente el pago de intereses de la deuda como segunda partida más importante para esta gestión que acumula el 16% del gasto total ejecutado en el trimestre. Y a continuación, los salarios públicos con el 14% y los programas sociales con el 11%.

Sin embargo, si se toma en consideración que las jubilaciones y pensiones pagadas desde el SPN tienen financiamiento propio que surge de los aportes y contribuciones al sistema de seguridad social, el peso presupuestario previsional se reduce potentemente. **De hecho, los \$ 5,12 billones pagados por este fueron casi completamente financiados por los ingresos por Aportes y Contribuciones que sumaron en el trimestre \$5,09 billones.** En el primer trimestre del año resultó marginal el aporte del SPN al pago de jubilaciones y pensiones del sistema.

**Cuadro 3. Gasto total del SPN. Acumulado 1er. Trimestre 2024 en millones de pesos pagados y % del gasto total.**

SPN Base caja	TOTAL 1er.Trim 24	% Part.
GASTOS TOTALES	16.671.361	100%
Jubilaciones y pensiones	5.120.884	31%
INTERESES	2.735.146	16%
Salarios	2.294.893	14%
Programas Sociales	1.812.151	11%
PAMI	854.278	5%
Subsidios a la Energía	688.378	4%
AUH	674.947	4%
Asignaciones Familiares	519.087	3%
Transferencias a universidades	490.225	3%
Subsidios al Transporte	368.548	2%
Gastos de capital	245.533	1%
Otros gastos corrientes	197.684	1%
Transferencias corrientes a provincias	142.621	1%
Otros subsidios	39.741	0%

Fuente: elaboración propia en base a datos de la Secretaría de Hacienda del MECON e INDEC.

**Cuadro 4. Gasto Total del SPN. Enero, Febrero y Marzo 2024 y acumulado 3 meses en millones de pesos base caja y en % de variación real interanual (i.a.r.).**

SPN Base caja	en millones de pesos			TOTAL 1er.Trím 24	TOTAL	v.i. real %		
	ene-24	feb-24	mar-24			ene-24	feb-24	mar-24
<b>GASTOS TOTALES</b>	<b>5.628.825</b>	<b>5.197.545</b>	<b>5.844.991</b>	<b>16.671.361</b>	<b>-30,6%</b>	<b>-29,7%</b>	<b>-32,8%</b>	<b>-28,7%</b>
<b>GASTOS PRIMARIOS</b>	<b>4.136.487</b>	<b>4.303.133</b>	<b>5.496.595</b>	<b>13.936.215</b>	<b>-34,7%</b>	<b>-39,4%</b>	<b>-36,4%</b>	<b>-28,6%</b>
<b>Gastos corrientes primarios</b>	<b>4.059.382</b>	<b>4.222.554</b>	<b>5.408.746</b>	<b>13.690.682</b>	<b>-29,7%</b>	<b>-35,3%</b>	<b>-30,8%</b>	<b>-23,2%</b>
Jubilaciones y pensiones	1.599.676	1.545.920	1.975.288	5.120.884	-35,5%	-36,5%	-38,4%	-31,7%
AUH	153.462	159.273	362.212	674.947	12,6%	-5,4%	-5,9%	34,1%
Asignaciones Familiares	103.976	95.446	319.665	519.087	-10,7%	-29,3%	-22,8%	1,4%
Prestaciones del INSSJP	265.866	281.222	307.190	854.278	-5,3%	3,4%	-2,4%	-14,2%
Programas Sociales	547.614	583.898	680.639	1.812.151	-17,7%	-23,1%	-16,6%	-13,4%
Subsidios a la Energía	108.394	271.045	308.939	688.378	-48,7%	-77,2%	-44,5%	-16,7%
Subsidios al Transporte	140.897	123.598	104.053	368.548	-32,7%	-17,1%	-40,2%	-38,5%
Salarios	691.168	779.833	823.892	2.294.893	-19,4%	-27,1%	-10,7%	-19,1%
Transferencias corrientes a prov.	62.130	19.606	60.885	142.621	-76,6%	-72,0%	-85,5%	-75,7%
Transferencias a universidades	145.682	159.277	185.266	490.225	-25,0%	-31,2%	-25,5%	-18,2%
Otros gastos	65.344	57.783	74.557	197.684	-54,3%	-53,2%	-66,0%	-38,5%
<b>Gastos de capital</b>	<b>77.105</b>	<b>80.579</b>	<b>87.849</b>	<b>245.533</b>	<b>-86,9%</b>	<b>-86,0%</b>	<b>-87,9%</b>	<b>-86,6%</b>
<b>INTERESES</b>	<b>1.492.338</b>	<b>894.412</b>	<b>348.396</b>	<b>2.735.146</b>	<b>1,5%</b>	<b>26,1%</b>	<b>-7,7%</b>	<b>-31,0%</b>

Fuente: elaboración propia en base a datos de la Secretaría de Hacienda del MECON e INDEC.

Haciendo foco en la APN es posible revisar el comportamiento del gasto en su distribución por funciones. Se observa que la severidad del ajuste interanual real se da en las funciones de Vivienda y Urbanismo que cae 94,5% i.a.r., Agua potable y alcantarillado que pierde 92,5% i.a.r., Relaciones Interiores que pierde 72,6% ai. r. y Ecología y Desarrollo Sostenible que pierde casi 64% i.a.r.. Según este agrupamiento del gasto público son sólo dos las funciones que no pierden en la comparación interanual real: Servicios de la Deuda que crece 9,2% ia. real en términos interanuales y Ciencia, Tecnología e Innovación que gana 12,4% ia. real.

**Cuadro 5. Gasto total del APN. Acumulado 1er. Trimestre 2024 en % de variación real interanual (i.a.r.).**

APN	v.i. real %
Base Pagado	
Vivienda y Urbanismo	-94,5%
Agua Potable y Alcantarillado	-92,5%
Relaciones Interiores	-72,6%
Ecología y Desarrollo Sostenible	-63,9%
Comercio, Turismo y Otros Servicios	-61,0%
Industria	-56,7%
Comunicaciones	-54,7%
Agricultura, Ganadería y Pesca	-49,2%
Trabajo	-45,9%
Transporte	-44,3%
Seguros y Finanzas	-44,0%
Energía, Combustibles y Minería	-42,3%
Relaciones Exteriores	-35,0%
Promoción y Asistencia Social	-26,9%
Legislativa	-25,4%
Seguridad Interior	-22,4%
Educación y Cultura	-21,9%
Defensa	-20,8%
Salud	-18,7%
Dirección Superior Ejecutiva	-16,8%
Sistema Penal	-14,1%
Información y Estadística Básicas	-13,7%
Inteligencia	-12,2%
Judicial	-7,8%
Control de la Gestión Pública	-6,9%
Administración Fiscal	-1,8%
Seguridad Social	-1,6%



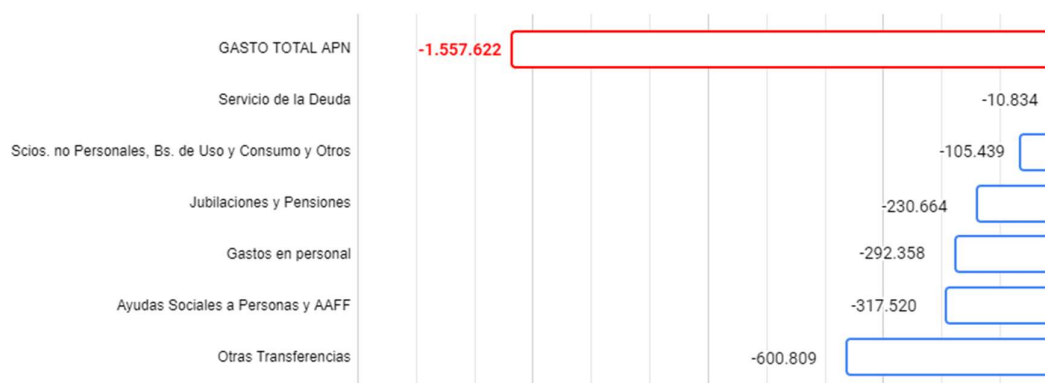
Servicio de la Deuda Pública	9,2%
Ciencia, Tecnología e Innovación	12,4%

Fuente: elaboración propia en base a datos de MECON

Analizar las cuentas de la APN también permite verificar que existe en el periodo una diferencia entre los registros del gasto devengado y del gasto pagado que alcanza los \$1,55 billones acumulados en el 1er trimestre del ejercicio 2024. La principal partida que presenta gasto impago por más de \$600 mil millones acumulados como deuda flotante con el Fondo Fiduciario del Sistema de Infraestructura del Transporte (FFSIT), el Operador Ferroviario S.E., Energía Argentina S.A., Agua y Saneamientos Argentinos S.A. (AYSA S.A.), Correo Argentino y el Fondo Fiduciario Programa Crédito Argentino del Bicentenario para la Vivienda Única Familiar (Pro.Cre.Ar).

**El monto de la deuda flotante de la Administración Nacional es superior al superávit financiero presentado para el trimestre por el Sector Público.**

**Gráfico 3. APN. Diferencia entre Gasto Devengado y Pagado acumulada en el 1er. Trimestre 2024. En millones de pesos.**



Fuente: elaboración propia en base a datos de la Secretaría de Hacienda del MECON

**INGRESOS PÚBLICOS.** El total de ingresos acumulados por el Sector Público Nacional en los 3 primeros meses de 2024 alcanzó los \$17,8 billones compuestos en un 91% por recursos tributarios con predominio de lo recaudado por IVA, por Aportes y contribuciones a la Seguridad Social y por el subtotal Otros tributos (que contiene lo recaudado por Impuesto PAIS).

Como ya hemos narrado en informes anteriores, la dinámica de los recursos en este periodo viene marcada por las decisiones de políticas económicas que se fueron implementando. En el mes de enero, el aumento real en la recaudación tributaria que se apropia el SPN tiene que ver con que los impuestos que marcan pérdidas reales (fundamentalmente ganancias y lo recaudado por DGI de IVA) son los coparticipables, mientras que la recaudación que más aumenta en términos reales por efecto del tipo de cambio es la retenida desde la administración nacional (derechos de exportación, aranceles e impuesto PAIS).

En el mes de febrero se sostiene la pérdida de recaudación en los ingresos de las instituciones de seguridad social (atados a la dinámica de los salarios reales y el empleo) y comienza a deteriorarse también la ganancia lograda por efecto cambiario toda vez que el tipo de cambio comienza nuevamente a atrasarse y la actividad económica a deteriorarse rápidamente afectando con mayor potencia la recaudación de tributos internos. Se observa, entonces, que los recursos de febrero caen en valores reales -cuando en enero habían logrado sostener un crecimiento- perdiendo 6,3% ia.r. y complicando el frente fiscal, forzando a mayores e insostenibles recortes del gasto (y sus pagos) en el objeto de sostener el resultado fiscal positivo de imposible realización.

El mes de marzo marca un nuevo piso para el valor real de la recaudación tributaria que muestra una caída interanual del 8,6%. Este mes anotan pérdidas reales todos los tributos con las únicas excepciones de derechos de exportación y otros tributos (PAIS). Producto de la recesión cae incluso lo cobrado en concepto de aranceles a la importación y los componentes de IVA y Ganancias vinculados a estas operaciones.

**Cuadro 6. Ingresos Totales del SPN. Enero, Febrero y Marzo 2024 y acumulado 3 meses en millones de pesos base caja y en % de variación real interanual (ia.r.).**

SPN Base caja	en millones de pesos			TOTAL 1er.Trim 24	TOTAL	v.i. real %		
	ene-24	feb-24	mar-24			ene-24	feb-24	mar-24
<b>INGRESOS TOTALES</b>	<b>6.147.232</b>	<b>5.535.658</b>	<b>6.121.629</b>	<b>17.804.519</b>	<b>-5,1%</b>	<b>0,7%</b>	<b>-6,3%</b>	<b>-8,6%</b>
Tributarios	5.656.095	5.030.987	5.517.503	16.204.585	-4,8%	0,8%	-5,6%	-8,6%
IVA neto de reintegros	1.278.108	1.260.110	1.264.664	3.802.882	-0,5%	9,7%	8,7%	-15,5%
Ganancias	369.132	401.261	369.759	1.140.152	-37,3%	-37,3%	-35,6%	-38,4%
Aportes y contrib. a la Seg.Social	1.731.460	1.581.907	1.779.993	5.093.360	-22,9%	-25,0%	-22,5%	-20,0%
Débitos y créditos	532.937	560.048	589.073	1.682.058	-5,9%	-1,7%	-1,7%	-12,8%
Bienes personales	12.817	29.896	6.662	49.375	-68,9%	-60,7%	-65,9%	-82,9%
Impuestos internos	81.706	73.377	84.382	239.465	-20,7%	-13,9%	-24,4%	-22,9%
Derechos de exportación	640.461	262.977	313.835	1.217.273	68,3%	90,4%	34,2%	73,9%
Derechos de importación	263.050	188.037	190.225	641.312	6,7%	34,8%	31,3%	-27,5%
Otros Tributos	746.424	673.374	918.910	2.338.708	92,7%	113,3%	62,2%	104,7%
Rentas de la propiedad	240.698	313.815	386.920	941.433	10,3%	20,7%	6,5%	6,2%
Otros ingresos corrientes	250.431	190.847	217.195	658.473	-24,5%	-14,0%	-32,0%	-26,8%
Ingresos de capital	8	9	10	27	-95,7%	-96,9%	-96,6%	-89,7%

Fuente: elaboración propia en base a datos de la Secretaría de Hacienda del MECON e INDEC

Continuando con la tendencia que se viene observando desde el inicio de esta gestión, la composición de los ingresos fiscales se mantuvo constante en el periodo. Sin embargo, en la conformación de los recursos tributarios creció la participación del IVA, los derechos de exportación y Otros tributos (PAIS) en detrimento de Ganancias y Aportes y Contribuciones a la Seguridad Social.

**Cuadro 7. Ingresos Totales del SPN. Acumulado 3 meses dic 2023 / febrero 2024 y dic 2022 / febrero 2023 en % de los ingresos totales**

SPN	1er.Trim 24	1er.Trim 23		v.i.
Base caja				
<b>INGRESOS TOTALES</b>	<b>100%</b>	<b>100%</b>	→	<b>0%</b>
Tributarios	91%	91%	↑	0%
IVA neto de reintegros	21%	20%	↑	1%
Ganancias	6%	10%	↓	-3%
Aportes y Contrib a la Seg.Social	29%	35%	↓	-7%
Débitos y créditos	9%	10%	↓	0%
Bienes personales	0%	1%	↓	-1%
Impuestos internos	1%	2%	↓	0%
Derechos de exportación	7%	4%	↑	3%
Derechos de importación	4%	3%	↑	0%
Otros Tributos	13%	6%	↑	7%
Rentas de la propiedad	5%	5%	↑	1%
Otros ingresos corrientes	4%	5%	↓	-1%
Ingresos de capital	0%	0%	→	0%

Fuente: elaboración propia en base a datos de la Secretaría de Hacienda del MECON

**ANEXO. TRANSFERENCIAS CORRIENTES Y DE CAPITAL A PROVINCIAS. APN****MARZO 2024**

<b>Transferencias a instituciones provinciales y municipales para financiar gastos corrientes</b>	<b>DEVENGADO 118.391</b>	<b>PAGADO 56.255</b>
Provincia de Buenos Aires	65.836	21.168
Ciudad Autónoma de Buenos Aires	30.295	18.004
Provincia de Santa Cruz	9.394	2.239
Provincia del Neuquén	2.498	1.813
Provincia de Santa Fe	1.627	2.081
Provincia de Entre Ríos	1.479	1.332
Provincia del Chaco	1.172	2.146
Provincia de Salta	814	1.312
Provincia de Tucumán	766	649
Provincia de Córdoba	723	180
Provincia de Santiago del Estero	685	891
Provincia de Corrientes	530	635
Provincia de Mendoza	502	335
Provincia de Río Negro	380	617
Provincia de Formosa	333	264
Provincia de Misiones	282	277
Provincia de San Juan	244	46
Provincia del Chubut	189	245
Provincia de Jujuy	174	1.589

Provincia de Tierra del Fuego, Antártida e Islas del Atlántico Sur	157	227
Provincia de Catamarca	103	66
Provincia de La Pampa	84	71
Provincia de La Rioja	75	52
Provincia de San Luis	46	16
<b>Transferencias a instituciones provinciales y municipales para financiar gastos de capital</b>	<b>2.304</b>	<b>549</b>
Ciudad Autónoma de Buenos Aires	342	37
Provincia de Buenos Aires	704	-
Provincia de Santiago del Estero	558	41
Provincia de Jujuy	259	59
Provincia de Salta	127	126
Provincia de Formosa	71	71
Provincia de Mendoza	62	62
Provincia de Santa Fe	47	47
Provincia de Corrientes	31	31
Provincia de Río Negro	29	-
Provincia de Tucumán	28	28
Provincia de San Juan	25	25
Provincia de Entre Ríos	9	9
Provincia del Neuquén	5	5

Provincia de Misiones	4	4
Provincia de La Rioja	3	3

Fuente: elaboración propia en base a Presupuesto Abierto.