

# Informe sobre la Ejecución del Gasto Público al Primer trimestre de 2025

*Recorte del 55% en programas sociales, pérdida del 24% del salario estatal en dos años y una deuda que crece por debajo del radar*

*La ejecución del gasto público confirma el rumbo de exclusión y achicamiento estatal*

**Equipo de Trabajo:** Claudio Lozano, Horacio Fernández, Mariana Rivolta y Eugenia Ventura Flossi.

## ADMINISTRACIÓN PÚBLICA NACIONAL

### GASTOS DEVENGADOS AL PRIMER TRIMESTRE DE 2025

En el acumulado del primer trimestre de 2025 la Administración Pública Nacional (APN) devengó gasto por un total de \$25,1 billones, donde el 92% fue destinado a gastos primarios (\$23,2 billones) y el 8% restante se destinó al pago de intereses de la deuda (1,9 billones).

En la comparación interanual real se verifica una reducción del gasto total equivalente a un -2%, aunque el gasto primario crece 10% en comparación con el mismo período del año anterior<sup>1</sup>. El aumento del gasto primario en el 1er trimestre de 2025 no logra compensar el severo ajuste del -35% ia real ocurrido en el primer trimestre de 2024 respecto de 2023. En cuanto al gasto total, la caída del 2% se acumula al -30% real ia registrado en el primer trimestre de 2024 respecto de 2023.

Producto del cambio en la fórmula de movilidad de las prestaciones previsionales aplicado desde abril de 2024, el gasto en jubilaciones y pensiones contributivas y asignaciones familiares (incluyendo AUH) crecieron en el periodo 42% ia real y 17% ia real, respectivamente. Este comportamiento se da porque, al ajustar con el índice de inflación de 2 meses previos, cuando éste está bajando el valor de las prestaciones crece (esto, sin embargo, se revierte si el ipc rebota como parece estar comenzando a suceder).

Al mismo tiempo, se verifica un ajuste que se apoya principalmente en la pérdida de valor real de los salarios de la APN de -10% ia (en el primer trimestre de 2024 ya habían perdido 16% ia real), una caída de los intereses de deuda que alcanza el -58% ia real (ver apartado intereses), el ajuste en subsidios económicos que totaliza -55% ia real y la potente pérdida de los programas sociales (-32% ia real).

Cuadro 1. APN. Gasto Total Devengado Acumulado al 1er Trimestre 2023, 2024 y 2025, en millones de pesos. Variación Interanual Real en %.

	2025	2024	var real 25/24	2023	var real 24/23
GASTO TOTAL	25.131.141	15.360.133	-2%	5.893.318	-30%
GASTO PRIMARIO	23.193.397	12.570.199	10%	5.206.878	-35%
Servicio de la deuda	1.937.744	2.789.934	-58%	686.440	9%

Fuente: elaboración propia en base a Presupuesto abierto. MECON

Nota: en el cálculo real de marzo 2025 se utiliza un supuesto de var IPC mensual del 2,2% (REM BCRA)

<sup>1</sup> Esto es así porque se verifica una fuerte caída en el registro de intereses de deuda, que pasan a capitalizarse directamente sin impactar en el gasto ni en el resultado fiscal.

El ajuste operado en el gasto de la Administración Nacional en el total anual 2024 superó el 26% ia real, con predominio del recorte de las prestaciones previsionales, los programas sociales, las transferencias a provincias, el gasto de capital, los subsidios al transporte y la energía y los salarios públicos.

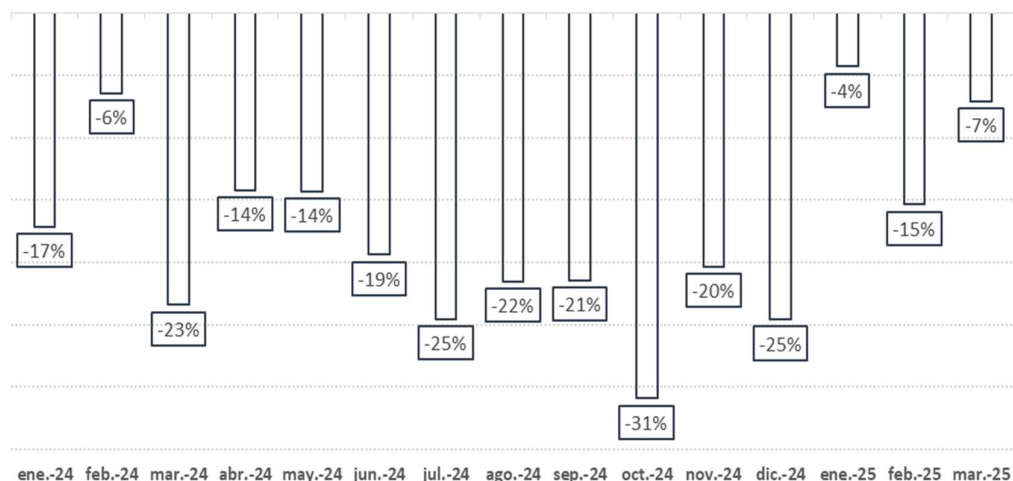
En 2025, el ajuste necesario para continuar asegurando el resultado fiscal equilibrado presenta limitaciones. Por un lado, el recorte sobre la obra pública y las transferencias a provincias fue tan potente durante 2024 que dejó a las partidas en valores mínimos que no soportan mayores ajustes. Por otro lado, las principales prestaciones de ANSES se ajustan con la inflación de 2 meses previos. Este comportamiento produce, en un escenario de desaceleración de la inflación, aumentos reales para las partidas (de alta carga presupuestaria). En este contexto, como adelantamos en informes previos, son los salarios públicos, los subsidios y los programas sociales las principales fuentes de posible ajuste con un peso suficiente para ayudar a sostener el equilibrio fiscal.

Esta hipótesis se verifica en la ejecución presupuestaria de la APN al 1er trimestre del año:

- los salarios públicos perdieron, en comparación con el mismo periodo de 2024, 9.6% ia real. Esta pérdida, sumada a la sufrida en el 1er trimestre de 2023, acumula un **ajuste del 24% real entre 2025 y 2023**. Desde enero de 2024, los salarios públicos perdieron capacidad de compra todos los meses.

Gráfico. APN. Gasto en Personal. Mensual de enero 2024 a Marzo 2025.

En % de variación real interanual.



Fuente: elaboración propia en base a Presupuesto abierto. MECON

Nota: en el cálculo real de marzo 2025 se utiliza un supuesto de var IPC mensual del 2,2% (REM BCRA)

- los subsidios económicos cayeron también en términos reales en 2025 un 55% con relación al 1er trimestre de 2024. Este comportamiento se explica principalmente por el atraso en el tipo de cambio que determina que el mismo gasto en dólares tenga un impacto menor en el presupuesto nacional denominado en pesos
- los programas sociales son la principal partida que potencialmente más aportará al ajuste en 2025. Se puede determinar una pérdida de 28% en los principales programas con alto impacto social que, sumado al ajuste operado en 2024, acumula una pérdida de 55% real respecto de 2023.

Cuadro 2. APN. Gasto en Programas sociales seleccionados. Acumulado al 1er Trimestre 2023, 2024 y 2025, en millones de pesos. Variación real interanual y respecto de 2023, en %.

APN	2025	2024	var real 2025/24	2023	var real 2025/23
Gasto Acumulado al 1er trimestre					
Programas sociales seleccionados	987.441	825.521	-28%	352.722	-55%
Políticas Alimentarias	551.518	397.145	-17%	117.221	-25%
Gestión y Asignación de Becas Progresar	71.248	81.805	-48%	40.139	-72%
Acciones de Nutrición - Programa 1.000 Días	81.620	6.076	+704%	3.142	+316%
Volver al Trabajo + Acompañamiento Social (Potenciar Trabajo)	274.832	320.549	-49%	171.840	-74%
Programa ACOMPAÑAR	-	12.457	-	16.080	-
Asistencia por Vouchers Educativos			-		
Monotributo Social	8.223	7.490	-34%	4.300	-69%

Fuente: elaboración propia en base a Presupuesto abierto. MECON

Nota: en el cálculo real de marzo 2025 se utiliza un supuesto de var IPC mensual del 2,2% (REM BCRA)

Cuadro 3. APN. Partidas seleccionadas de Subsidio. Acumulado al 1er Trimestre 2024 y 2025, en millones de pesos. Variación real interanual en %.

APN Gasto Acumulado al 1er trimestre	2025	2024	var real ia
Subsidios Económicos	712.066	943.257	-55%
CAMMESA	307.072	250.000	-27%
Energía Argentina S.A (ex IEASA)	-	291.222	-100%
Fondo Fiduciario del Sist. de Infraestr. del Transporte	221.602	230.142	-42%
Operador Ferroviario S.E.	183.392	129.302	-15%
AySA	-	10.791	-100%
Correo Argentino	-	31.800	-100%

Fuente: elaboración propia en base a Presupuesto abierto. MECON

Nota: en el cálculo real de marzo 2025 se utiliza un supuesto de var IPC mensual del 2,2% (REM BCRA)

En relación con el acompañamiento del por demás deteriorado escenario social, aunque la AUH tuvo mejoras presupuestarias en 2024 y 2025, el congelamiento de la Prestación Alimentar erosionó el poder de compra de las familias en los últimos meses. Al mismo tiempo, las becas Progresar sufrieron un gran recorte de su cobertura en la medida que 600 mil jóvenes menos cobraron la beca en 2024) y su monto perdió casi el 40% de su poder de compra (la asignación es actualmente es de \$35.000 por mes). También los programas Volver al Trabajo y Acompañamiento Social (que reemplazaron en 2024 el programa Potenciar Trabajo) mantienen su monto congelado (en \$74.000 mensuales), marcando un pérdida de 63% de su poder de compra.

### Intereses de la deuda

En 2024 y 2025, el resultado fiscal no incluye la totalidad de intereses devengados por la deuda del Tesoro porque no contabiliza los intereses pagados por los títulos en pesos que **capitalizan intereses**.

Entre abril y diciembre de 2024, la emisión de LECAP (instrumento que utiliza el Tesoro para financiarse en pesos) devengó y capitalizó intereses por \$14,03 billones. En enero de 2025, a la capitalización de intereses de las LECAP se le sumó la capitalización de intereses de las LEFI y BONCAP, haciendo un total de intereses capitalizados de \$3,76 billones en un mes. Febrero marcó un registro similar al mes previo: \$3,72 billones

Estos intereses, al no contabilizarse en el resultado fiscal (porque no se pagan con caja ni se registran como devengados contables, sino que **se adicionan automáticamente al stock de deuda**), disfrazan el déficit público. Vienen mostrando una dinámica de fuerte crecimiento, en lugar de la caída de que dan cuenta los registros públicos de la APN.

Cuadro 4. APN. Servicio de la deuda y disminución de otros pasivos. Gasto devengado trimestral. En millones de pesos y usd. Var ia en %

	millones de pesos	var real ia	millones de USD <sup>2</sup>	var ia
I Trim 24	2.789.934		3.346	
II Trim 24	1.889.341		2.113	
III Trim 24	2.874.499		3.050	
IV Trim 24	1.864.913		1.864	
I Trim 25	1.937.744	-58%	1.835	-45%

Fuente: elaboración propia en base a Presupuesto abierto. MECON

Nota: en el cálculo real de marzo 2025 se utiliza un supuesto de var IPC mensual del 2,2% (REM BCRA)

<sup>2</sup> Tipo de Cambio de Referencia Comunicación A 3500 (Mayorista) y Tipo de Cambio Nominal Promedio Mensual (TCNPM). BCRA

Cuadro 5. Capitalización de intereses de la LECAP, BONCAP, LEFI mensual.

En billones de \$

	en billones de \$
abr-24	0,03
may-24	0,17
jun-24	0,67
jul-24	1,25
ago-24	1,98
sep-24	2,71
oct-24	2,63
nov-24	2,23
dic-24	2,36
ene-25	3,76
feb-25	3,72
<b>TOTAL ABRIL 24 a FEB 25</b>	<b>21,5</b>

Fuente: elaboración propia en base a Oficina de Presupuesto del Congreso